

# Jokilaakson koulun kehittämissuunnitelma 2011-2015



Tastula Kimmo  
Jokilaakson koulu  
6.3.2012

## Sisällys

1. Taustaa ja laadintaprosessi.....	1
2. Jokilaakson koulun toimintaa ohjaavat arvot .....	2
3. Jokilaakson koulu 2015 .....	3
4. Perusopetuksen laatukriteerit ja koulumme niiden valossa .....	4
5. Vanhempien ja oppilaiden käsityksiä koulustamme .....	7
6. Jokilaakson koulun kehittämissuunnitelma.....	8
6.1. Kehittämisaalueemme ja kohteet, aikataulu ja arviointi .....	8
7. Yhteenveto .....	10
8. Liitteet.....	11

## 1. TAUSTAA JA LAADINTAPROSESSI

Koulun kehittämissuunnitelman tausta on kaksijakoinen. Perusteet ovat valtakunnallisella ja paikallisella tasolla. Perusopetuslaki(1998) ja –asetus (1998) sekä Opetussuunnitelman perusteet (2004) määrittelevät suunnittelutyötä. Perusopetus 2020- yleiset valtakunnalliset tavoitteet ja tuntijako on Opetus ja kulttuuriministeriön julkaisu, joka esittää, että erityisesti tulevaisuudessa tarvitaan seuraavia kansalaistaitoja; *ajattelun taidot, työskentelyn ja vuorovaikutuksen taidot, käden ja ilmaisun taidot, osallistumisen ja vaikuttamisen taidot sekä itsetuntemuksen ja vastuullisuuden taidot*. Perusopetuksen arvopohja on keskeinen pohja, joka suuntaa Kokkolan opetustoimen arvoja.

Paikallisella tasolla Kokkolan kaupungin opetussuunnitelma (2011) sekä Itäreitien opetussuunnitelma (2004) luovat paikalliset suuntaviivat. Vuosituhannen alkupuolella laadittiin Kokkolan kouluissa alullepanevia kehittämisen suuntaviivoja ns. DIXI 2012 –suunnitelmia. Jokilaakson koulu oli mukana jo tässä prosessissa.

Jokilaakson koulun kehittämissuunnitelma vuosille 2011-15 käynnistyi vuoden 2011 keväällä. Suunnitelma tehdään opinnäytetyönä osana JET –opintoja (johtamisen erikoisammattitutkinto), jonka mahdollistavat Johtamistaidon opisto, oppisopimuskeskus sekä Kokkolan kaupunki.

Kehittämissuunnitelman laadinta on tapahtunut yhteistyössä koulun opettajakunnan ja henkilöstön kanssa. Opetushenkilöstö piti koulun oman kehittämispäivän 29.10.2011, jossa pohdittiin koulun toimintaa ohjaavia arvoja. Määrittelimme myös tavoitetilan, millainen koulu haluaisi olla vuonna 2015 ympäröivät realiteetit ja resurssit huomioiden.

Varsinaisten kehittämisalueiden määrittely tapahtui perusopetuksen laatukriteerien (2010) avulla. Näiden avulla kartoitettiin, mikä koululla toimii ja missä on puutteita. Oppilaiden vanhemmille järjestettiin kysely (9.-16.1.2012) Wilma –järjestelmän kautta, jonka avulla haluttiin tietää vanhempien käsityksiä koulusta. Oppilaiden käsityksiä koulustamme kuultiin 17.2.2012. Ajatuksista koottiin tiivistelmä.

Ennen varsinaisen kehittämissuunnitelmatyön käynnistämistä koululla on ollut valmista materiaalia, jotka ovat omalta osaltaan aikaisemmin viitoittaneet koulun kehittämistyötä. Tällaista materiaalia on mm. työhyvinvointisuunnitelma, joka pohjautui työhyvinvointimittaukseen (2010) sekä vaarojen kartoitus ja työsuojelun toimintasuunnitelma (2011). Taustalla ovat vaikuttaneet vanhempainyhdistyksen tekemät selvitykset liikenteen vaaran paikoista (2007) ja katselmus koulun tiloista (2006).

## 2. JOKILAAKSON KOULUN TOIMINTAA OHJAAVAT ARVOT

Perusopetuksen arvopohjana on Opetussuunnitelman perusteiden (2004) mukaan ihmisoikeudet, tasa-arvo, demokratia, luonnon monimuotoisuus ja ympäristön elinkelpoisuuden säilyttäminen sekä monikulttuurisuuden hyväksyminen. perusopetus edistää yhteisöllisyyttä, vastuullisuutta sekä yksilön oikeuksien ja vapauksien kunnioittamista. Jokilaakson koulun toimintaa ohjaavat arvot pohjautuvat Kokkolan opetustoimen arvoihin, joita ovat **oppilaslähtöisyys, yhteisöllisyys, hyvinvointi ja turvallisuus sekä kestävä kehitys.**

### **Oppilaslähtöisyys**

Koulu tarjoaa turvallisen ja tutun oppimisympäristön pienessä yksikössä, jossa toteutuu oppimispolku esikoulusta yläkouluun turvallisesti saattaen. Toiminnan perustana on oppilaslähtöisyys, jossa pyrimme huomioimaan lapsen yksilölliset oppimisvalmiudet; tuen kolmiportaisuus, jousto-opetus ja tukiopetus. Koulussamme oppilas saa monipuoliset perustiedot ja – taidot. Oppilaiden kehitystä pyritään tukemaan yhteistyössä vanhempien kanssa, jotta hänelle kehittyisi terve itsetunto ja vastuu itsestä ja ympäristöstä.

### **Yhteisöllisyys**

Pienessä kouluyhteisössä korostetaan avoimuutta, vastuullisuutta ja toisten arvostamista. Koulumme vahvuus on se, että tunnemme toisemme. Yhteistyö on helppoa ja opettajat sekä henkilökunta kasvattavat yhdessä kaikkia koulumme lapsia. Tiedonkulku on nopeaa ja ongelmiin voidaan puuttua ripeästi.

### **Hyvinvointi ja turvallisuus**

Oppimisen ja opettamisen perustana on turvallinen ja hyvinvoiva fyysinen, psyykinen ja sosiaalinen oppimisympäristö. Kannustavalla, suvaitsevalla, oikeudenmukaisella sekä toista kunnioittavalla käytöksellä luomme edellytyksiä koko koulun hyvinvoinnille. Asioiden toimivuus ja myönteinen oppimisympäristö ovat keskeisiä arvojamme.

### **Kestävä kehitys**

Koulumme painotuksena on ympäristökasvatus, johon koulun mainio sijainti antaa hyvät mahdollisuudet. Opetus- ja kasvatustyössä huomioimme ekologisuuden ja ympäristömme. Tavoitteellinen ja pitkäjänteinen toiminta arjen pienissä valinnoissa ja teoissa, on kasvattavaa. Hankintojen suunnitelmallisuus toteutetaan kestävä kehityksen periaatteita noudatellen.

### **Luovuus ja uudistuminen**

Koulussamme on tilaa luovuudelle ja uudistumiselle. Tuemme toinen toisiamme ja innostamme yhteistyöhön ja uuden kokeiluun. Ajanmukainen opetusteknologia tukee uudistumista. Kannustamme osallistumaan koulutukseen.

### 3. JOKILAAKSON KOULU 2015

Koulumme on kasvava kaupunkikoulu, alueemme kehittyvä yksikkö. Sijaintimme on erinomainen. Ympäristö tarjoaa hyvät mahdollisuudet toteuttaa perusopetusta, ympäristökasvatusta ja liikunnanopetusta. Koulussamme on keskeistä opettajan ja oppilaan sekä oppilaiden välinen myönteinen vuorovaikutus, yhteisöllisyys. Kasvatustyöhön osallistuvat kaikki koululla työskentelevät aikuiset. Koemme kodin ja koulun yhteistyön tärkeäksi ja voimavaraksemme. Vanhempainyhdistyksen aktiivinen toiminta tukee tätä.

Rakentamisen seurauksena oppilasmäärä lisääntyy koko ajan, joka asettaa haasteita opettamiselle ja rakennukselle. Lisätilan saanti on edellytyksenä oppilasmäärän kasvattamiselle. Lisätilaelementti koulun pihalle on toteutunut. Samalla henkilöstön määrä kasvaa. Koululla toimii oma rehtori, erityisopettaja työskentelee koululla joka päivä. Luokissa toimivien opettajien työparina on joko erityisopettaja tai avustaja. Lisääntyvän oppilasmäärän ja inklusion myötä koulunkäyntiavustajien määrä lisääntyy. Terveystenhoitajan ja kuraattorin palvelut laajenevat myös. Koululla toimii oma keittiö, siistijät ja talonmies.

Koulun peruskorjaus on käynnistymäisillään. Suunnittelu- ja taustatyö on tehty. Koulun toiminta tilapäistiloissa peruskorjauksen ajan on suunniteltu. Koulun kalustaminen ja välineistön sekä uuden opetusteknologian hankintasuunnitelma on alkamassa. Koulun varustetasoa on nostettu investointimäärärahoihin vuosittain, jotta ero peruskorjattuihin kouluihin ei ole muodostunut liian suureksi.

Oppilaaksiotossa noudatamme lähikouluperiaatetta. Vuonna 2011 aloitettu ns. jousto-opetus jatkuu ja laajenee edelleen. Koululla toimii oma pienryhmä, jossa voi käydä integroiden opiskelemassa oppilas, jolla on oppimis- tai keskittymisvaikeuksia. Opetusryhmien ryhmäkoko on pienentynyt vuoden 2011 tilanteesta.

Koulun tiloissa toimii esikoulu, joka toteuttaa jousto-opetusta yhteistyössä alkuopetusluokkien kanssa, noudatamme joustavaa koulunaloitusta. Oppijan polku alkaa esiopetuksesta ja päättyy Hakalahden kouluun. Nivelvaiheiden ylitys sujuu kivuttomasti. Teemme yhteistyötä Hakalahden koulun suuntaan opetuksellisesti ja kuratiivisissa asioissa. Alueellinen yhteistyö Itäreitillä on suunnitelmallista ja tiivistä.

#### 4. PERUSOPETUKSEN LAATUKRITEERIT JA KOULUMME NIIDEN VALOSSA

Perusopetuksen laatukriteerit tarjoavat käytännöllisen työkalun arvioida opetustoimea koskevien päätösten lyhyen ja pidemmän aikavälin vaikutuksia koulujen toimintaan. Opetus- ja kulttuuriministeriö päätti laatukriteereistä vuonna 2010. Parhaimmillaan laatukriteereihin perustavan arviointitiedon avulla kyetään tunnistamaan havaittuja koulutuksen epäkohtia ja korjaamaan niitä.

Perusopetuksen laatukriteerit antavat paikallisen ja alueellisen työvälineen, mutta erityisesti se antaa työvälineen, jolla mm. koulut voivat arvioida toimintaansa. Perusopetuksen laatukriteerit on suositusluonteinen pitemmän ja lyhyen aikavälin johtamisen väline koululle ja kunnalle. Laatukriteerit siis määrittelevät osaltaan, millä perusteilla toimintaa voidaan analysoida ja millaisena toiminnan odotetaan toteutuvan, jotta se palvelisi toiminnalle asetettuja tavoitetta. Laatukriteerit mahdollistavat toiminnan arvottamisen.

Laatukortit on jaettu kahteen osaan. Rakenteellisten laatutekijöiden pohjalta on luotu neljä laatukorttia:

- johtaminen
- henkilöstö
- taloudelliset resurssit
- arviointi

Oppilaan kohtaaman toiminnan laadun tekijöistä on laadittu seitsemän laatukorttia:

- opetussuunnitelman toteuttaminen
- opetus ja opetusjärjestelyt
- oppimisen, kasvun ja hyvinvoinnin tuki
- osallisuus ja vaikuttaminen
- kodin ja koulun yhteistyö
- fyysinen oppimisympäristö
- oppimisympäristön turvallisuus.

Perusopetuksen laatukortit sisältävät kuvausosan, laadun kriteerit ja toimintaa tukevat kysymykset. Jokainen laatukortti sisältää kriteereitä sekä opetuksen järjestäjälle että kouluille. Perusopetuksen laatukriteerit palvelevat niin alueellista, ylläpitäjän että koulunkin toimintaa.

Laatukriteereiden avulla voidaan kohdentaa alueellista ja koulukohtaista kehittämistoimintaa paikallisesti tunnistettujen kehittämistarpeiden mukaisesti. Laatukriteeristö tukee myös systemaattisen arvioinnin ja arviointitiedon hyödyntämistä, kun koulutusta kehitetään paikallisesti. Opetuksen laadun kehittämisen perustana ovat vaatimukset, jotka on asetettu opetusta koskevien säädösten ja opetussuunnitelman mukaisen opetuksen järjestäjälle ja koululle.

Johtaminen + koululla toimiva, oma rehtori, rehtori tukee opetuksen kehittämistä. Rehtori kuuntelee työntekijöitä ja kehittää itseään kouluttautumalla.  
- asioina nähdään heikkous palveluiden aikatauluttamisessa (lisääntyvän oppilasmäärän aiheuttama paine koululle)

Henkilöstö + henkilöstön hyvinvointiin kiinnitetään huomiota. Hyvinvointisuunnitelma on laadittu. Henkilöstön koulutuksesta huolehditaan ja siihen suhtaudutaan myönteisesti. Työ on itsessään palkitsevaa.  
-erityisopetusta lisää, samoin kuraattorille lisää aikaa. Terveystenhoitaja useammin koululla, avustajia enemmän.

#### Taloudelliset resurssit

Arviointi + itsearviointi, kehityskeskustelut sekä oppilailta (vanhemmat mukana) ja opettajilla koetaan myönteisiksi. Oppilaiden todistukset (oppilasarviointi) koetaan melko onnistuneiksi.

#### Opetussuunnitelman toteuttaminen

+ alueen opettajat ovat olleet aktiivisesti mukana laadintaprosessissa (osallistaminen), tiedottaminen ja ohjaus  
+ OPS on käytössä  
+ 5. 6. lk opetuksessa (EN ja MU) on aineenopettaja  
- toimivuuden arviointi vaikeaa  
- OPS:n jatkuva kehittäminen haasteellista

#### Opetus ja opetusjärjestelyt

-luokkakoot koetaan usein liian suuriksi  
-välineistö puutteellista ja vanhaa  
-dokumenttikamerat, älytaulut ym. puuttuvat (vain yhdessä luokassa)  
-erityisopetusresurssia ja avustajia lisää  
-avustajan sairastuessa, sijainen?

#### Oppimisen, kasvun ja hyvinvoinnin tuki

+ tukiopetus saatavilla  
+ erityisopetus tarjolla  
+ oppilashuoltoryhmä toimii, siirtyminen yleis-, erityis- ja sairaalaopetukseen  
- erityisopettaja koululla vain kolmena päivänä, ei joka päivä  
- kuraattorin ja varsinkin psykologin palvelut täysin riittämättömät, avustajien palvelut

#### Osallisuus ja vaikuttaminen

+ helppo huomioida pienemmässä koulussa  
+ oppilaiden osallisuutta huomioitu mm. pihasuunnittelussa (- pihan muunneltavuus)

- + KIVA – koulu projekti
- Kodin ja koulun yhteistyö
- + johtokunta
  - + vanhempainyhdistys
  - + ystävänäpäivänmyyjäiset
  - + vanhempainillat
  - + kehityskeskustelut
  - + yhteiset tempaukset

#### Fyysinen oppimisympäristö

- tilat vastaamaan nykypäivän tarpeita, tilojen muunneltavuus otettava huomioon suunnittelutyössä
- opetusteknologia kuntoon
- huolehditaan, että perusopetukseen kuuluva välineistö on aina käyttökunnossa

#### Oppimisympäristön turvallisuus

- + suunnitelmat ovat ajan tasalla, järjestyssäännöt ok
- + suunnitelmia käydään läpi säännöllisesti ja niiden toimivuutta arvioidaan, harjoitellaan
- rakennuksen korjaustyöt ja kunnossapito jäänyt jälkeen, vain välttämättömimmät tehty, koulutilojen kunto on keho



## 5. VANHEMPIEN JA OPPILAIEN KÄSITYKSIÄ KOULUSTAMME

Oppilaiden vanhemmille suunnattuun kyselyyn vastasi 40 kotia. Vastausmäärä on arviolta yli puolet kotien määrästä, koska koulussamme on ns. suurperheisiä melko paljon. Kysely toteutettiin tammikuussa 2012 ns. Wilma –kyselynä. Tulokset raportoitiin koteihin ja ne ovat nähtävillä koulun kotisivuilla [www.kokkola.fi/jokilaaksonkoulu](http://www.kokkola.fi/jokilaaksonkoulu). Tulokset on raportoitu myös tämän suunnitelman liitteessä.

Tulokset antoivat oikein myönteisen kuvan koulustamme. Erityisesti kiiteltiin koulumme ja kotien välistä yhteistyötä ja sen laatua, oppilaat käyvät koulua mielellään ja lapset kokevat olonsa turvalliseksi koulussa. Koulussa saa riittävästi tukea opiskelun ongelmiin ja koulussa puututaan oppilaan ongelmiin.

Kehitettäviä asioita löytyi mm. koulurakennuksen terveellisyydestä, koulutilojen, kalustuksen ja välineiden kehittämisestä ja uusimisesta. Oppituntien työrauhaa haluttiin paremmaksi.

Oppilaiden käsityksiä koulusta kuultiin ns. ympäristöraadin kokoontumisessa helmikuussa 2012. Koululla on ollut käytäntönä koota jokaisesta luokasta kaksi oppilasta edustamaan luokkaa raadissa. Tällä kertaa raati pohti koulun kehittämiseen liittyviä asioita yhdessä rehtorin kanssa. Menetelminä olivat keskustelu ja yhteinen pohdinta sekä työpistetyöskentely, jossa oppilaat kiersivät pienryhmissä tehtäväraastilta toisella ja vastasivat kullakin rastilla olevaan kysymykseen. Isommat oppilaat auttoivat ja kuuntelivat myös pienempien oppilaiden ideoita.

Osa ideoista ja ajatuksista olivat melko lennokkaita ja mahdottomia, mutta osa hyvinkin toteuttamiskelpoisia ja nimenomaan lapsen näkökulmasta erittäin tärkeitä. Ideoita tuli mm. seuraavista asioista:

- kouluruokailuun liittyvät asiat (leivänpäällisiä enemmän, vaaleaa leipää)
- parempi ilmastointi
- koulupäivien alku myöhemmäksi
- uudet suihkut (tytöille ja pojille omat), pattereiden uusinta
- pingispöytä
- omat kaapit
- omat liikuntatunnit tytöille ja pojille
- kaakao- ja kahviautomaatti
- keinujen ketjun suojat uusittava
- tekonurmikenttä
- isompi kiipeilyteline
- hämähäkkikeinu ja lautakeinut
- spiraaliliukumäki
- verkkokeinu
- lisää parempia jalkapalloja
- kiipeilyteline liikuntasaliin
- erikokoisia jääkiekko- ja sählymailoja
- lisää soittimia musiikkiluokkaan ja videotykki

- uudet jääkiekkomaalit
6. JOKILAAKSON KOULUN KEHITTÄMISSUUNNITELMA

Kerätyn aineiston ja materiaalin perusteella kävimme keskustelua koulun kehittämisalueista opettajien YT –kokouksessa 20.1. ja 17.2. Vastauksien ja kokouksen perusteella valittiin koulun kehittämisalueiksi seuraavat kokonaisuudet:

1. **Ergonomian parantaminen**
2. **Opetusteknologia parantaminen**
3. **Kolmivaiheinen tuen ja opetuksen joustojärjestelyjen kehittäminen**
4. **Elementtirakennuksen tulo koulun pihaan ja siihen liittyvät järjestelyt**

Näistä kohta 4. tuli ajankohtaiseksi vuodenvaihteen jälkeen, jolloin saimme tietää, että koulun pihaan sijoitetaan ns. elementtirakennus Isokylän koululta. Tällä järjestelyllä on tarkoitus helpottaa Itäreitien oppilasmäärän kasvua niin esi- kuin perusopetuksessakin. Elementtikoulusta löytyy luokkatilat neljälle ryhmälle.

#### 6.1. Kehittämisalueemme ja kohteet, aikataulu ja arviointi

##### Kehittämiskohde

###### **Ergonomia**

Tavoitteena ergonomian ja yleisen viihtyvyyden parantaminen koko koulun henkilöstölle ja oppilaille.

Kaluston *hankintasuunnitelma* on yhdessä sovittu:

- lv 08-10 oppilaiden pulpetit ja tuolit
- lv 11-12 opettajan työpöydät ja tuolit
- lv 12-13 TN ja käsityöluokkien työpöydät ja tasot
- lv 13-14 kanslia ja opettajahuoneen täydennykset
- lv 14-15 ruokalan pöydät ja tuolit
- lv 15-16 muut hankinnat

Seuranta: opettajakokoukset ja rehtori

Kustannus: 6000 e/v

###### **Opetusteknologian parantaminen**

Tavoitteena materiaalin ja välineistön ajanmukaistaminen uuden teknologian mukaiseksi. Tästä hyötyvät koko henkilöstö ja oppilaat.

Vuosittaisilla *oppimateriaalilauksilla* paikataan pahimpia puutteita.

Tavoitteena on kalustaa kaikki luokat dokumenttikameralla ja Epsonilla vuoteen 2015 mennessä. Aloitus ylemmistä luokista.

Seuranta: opettajakokoukset ja rehtori

Kustannus: 6000e/v

### **Kolmivaiheinen tuki ja opetuksen joustojärjestelyt**

Tavoitteena on kehittää kolmivaiheisen tuen käyttöönottoa koulussamme ja löytää siihen uusia innovatiivisia ratkaisumalleja ja toimintatapoja. Alkuopetusluokilla käytössä oleva ns. jousto-opetus jatkuu. Sen hyvät tulokset ovat jo nyt nähtävissä. Jousto-opetus voi laajentua myös muille luokka-asteille.

Esiopetuksen ja alkuopetuksen yhteistyötä tiivistetään. Tavoitteena on joustava koulunaloitus.

Tavoitteena on lisätä erityisopetuksen tuntiresurssia niin, että koululla toimisi jokaisena koulupäivänä erityisopettaja opettajan työparina.

Ryhmittelyn, joustojen ja lisäresurssin avulla pyritään koululla muodostamaan oma pienryhmä opetuksen tueksi.

Seuranta: Opettajakokoukset, erityisopettaja, rehtori  
Kustannukset: Erityisopetuksen resurssin lisäksi 10 h  
Avustajaresurssi

### **Elementtirakennuksen tulo koulun pihaan ja siihen liittyvät järjestelyt**

Kesän 2012 aikana kouluun saapuva lisärakennus aiheuttaa koululla suunnittelutarpeen mm. tilojen käytön suhteen. Nahkurin päiväkodista on tulossa yksi esiopetusryhmä tiloihin. Samoin koulun 1. luokka työskentelee samassa rakennuksessa. Koulun kahden esiopetusryhmän ja 1. luokan välille tulee laatia suunnitelma opetuksen järjestämisestä ja tilojen käytöstä. Päivähoito tulee keskittymään päärakennuksessa oleviin kodinomaisiin tiloihin. Tavoitteena on hyödyntää joustavia opetusjärjestelyitä ja hyödyntää käytettävissä olevia resursseja tiivin yhteistyön avulla.

Seuranta: Esi- ja alkuopetuksen henkilöstö, päiväkodin johtaja, erityisopettaja, opettajakokoukset, rehtori  
Kustannukset:-

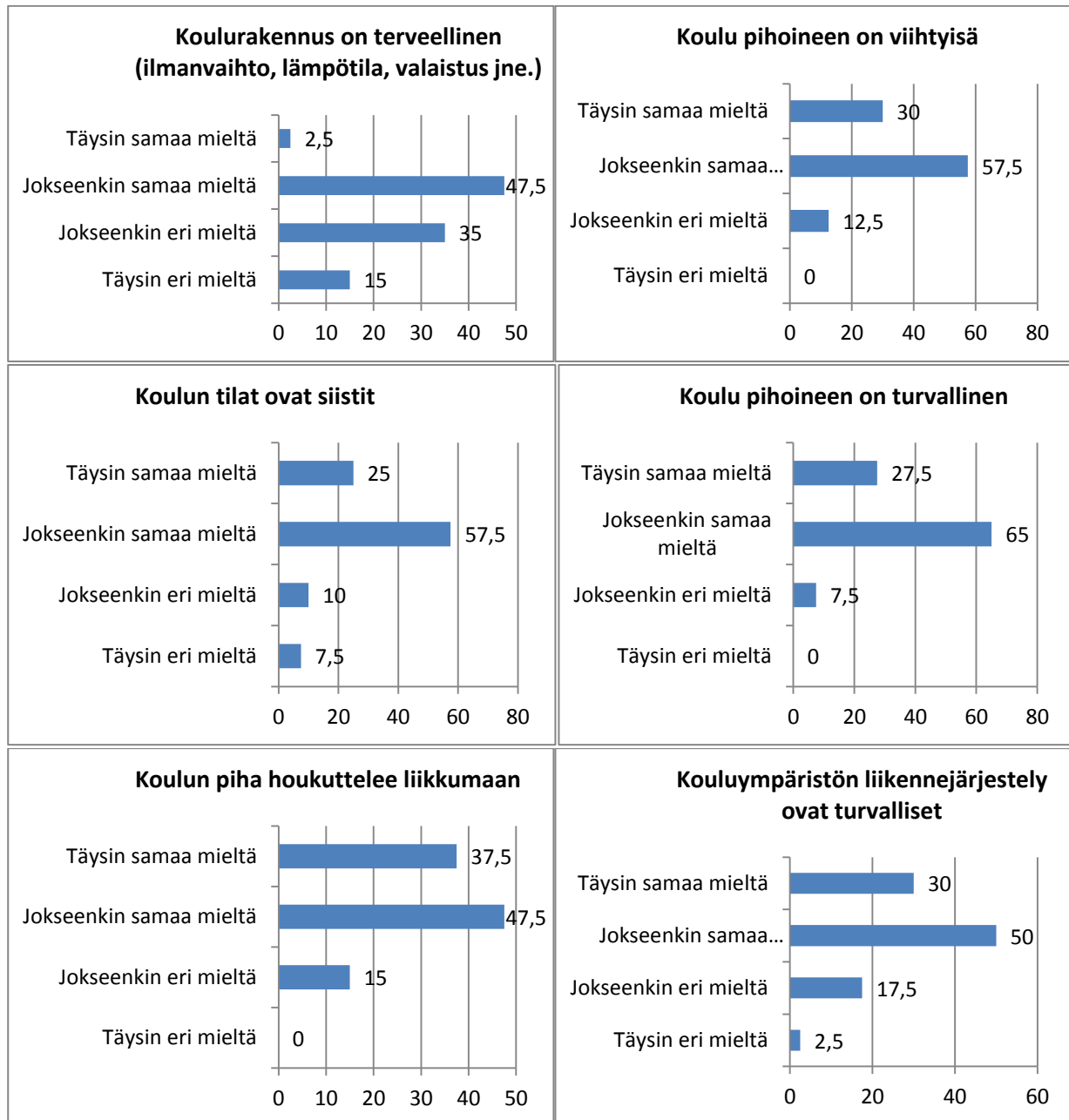
## 7. YHTEENVETO

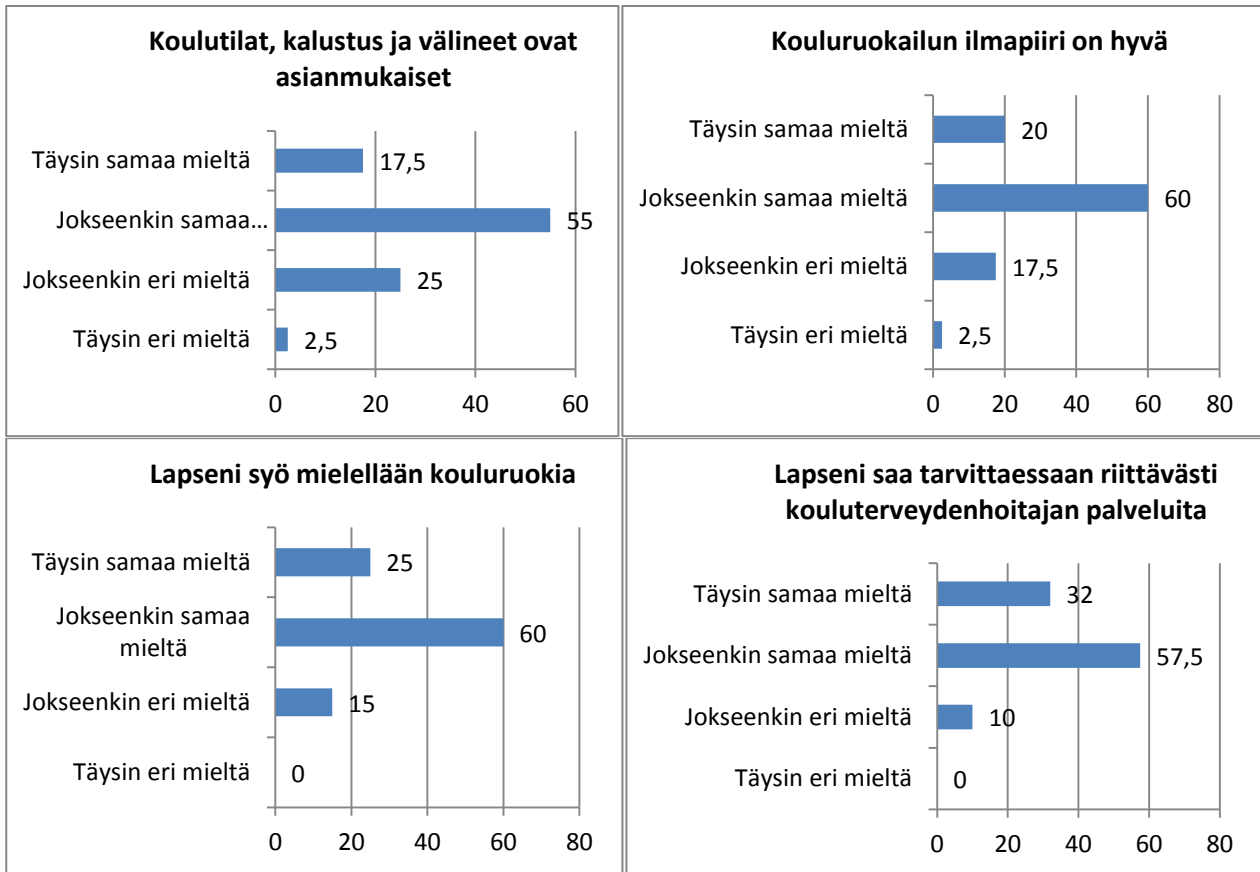
Laadittu Jokilaakson koulun kehittämissuunnitelma on laadittu hyvässä hengessä. Suunnitelma tullaan käsittelemään vielä henkilöstön kanssa, jonka jälkeen se toimitetaan koulun johtokuntaa ja sieltä sivistyskeskukseen. Suunnitelman on tarkoitus olla työväline, jolla koulua kehitetään vuoteen 2015 saakka. Sen on tarkoitus olla sellainen väline, jossa on otettu kantaa tällä hetkellä tiedossa oleviin asioihin. Toimintaympäristössä tapahtuu kuitenkin koko ajan merkittäviä muutoksia, joten hyväkin suunnitelma on vain väline, jota on kyettävä joustavasti myös muuttamaan. Vuoteen 2015 ulottuvan suunnittelun loppupuolella koulu on toivottavasti jo lähellä peruskorjausta ja sen suunnittelu määrittelee koulun kehittämisen suuntaviivat jo pidemmälle aikavälille ainakin oppimisympäristön osalta. Odotamme innolla ja mielenkiinnolla tätä vaihetta.

## 8. LIITTEET

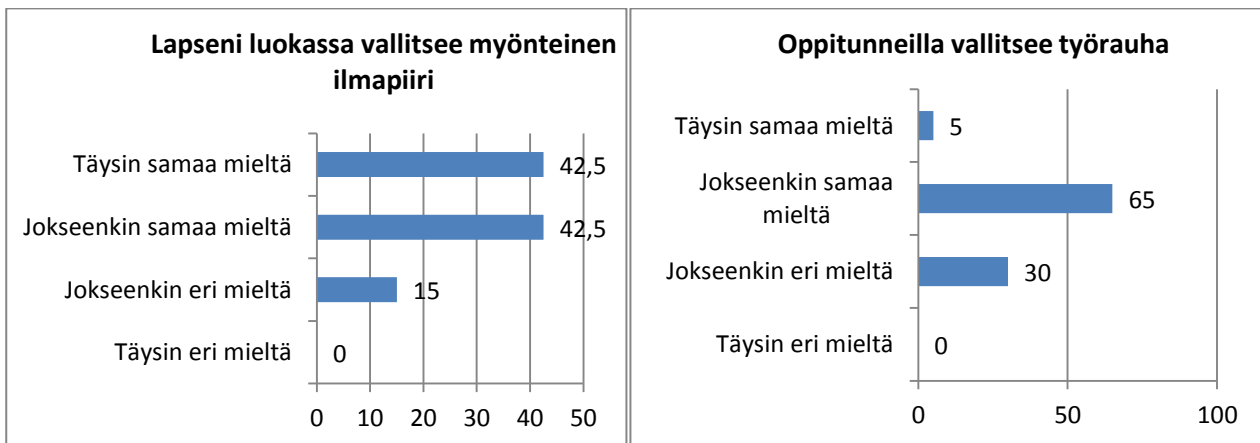
Koteihin suunnatun Wilma –kyselyn tulokset koulun toiminnasta

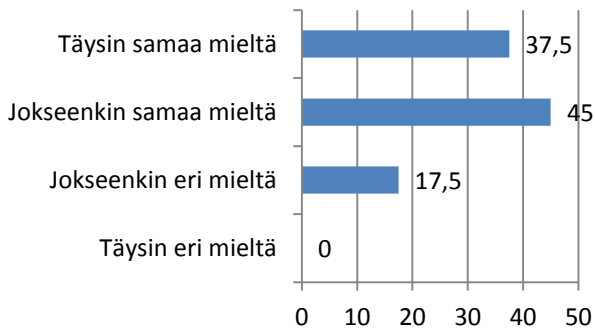
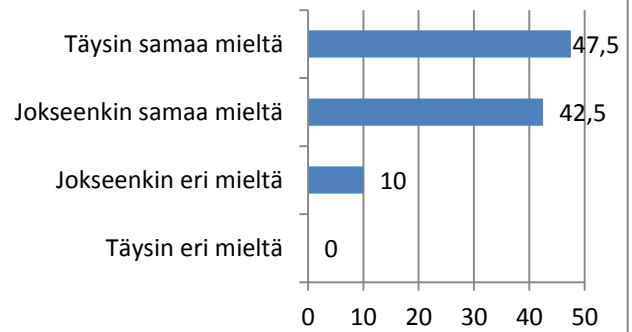
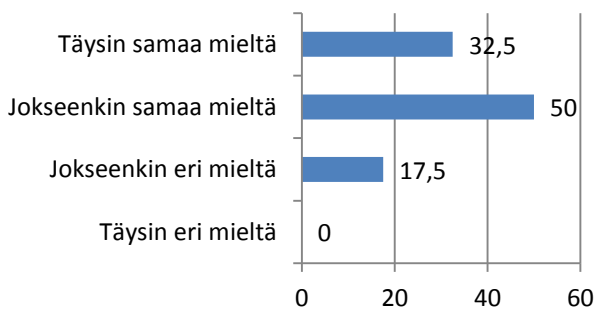
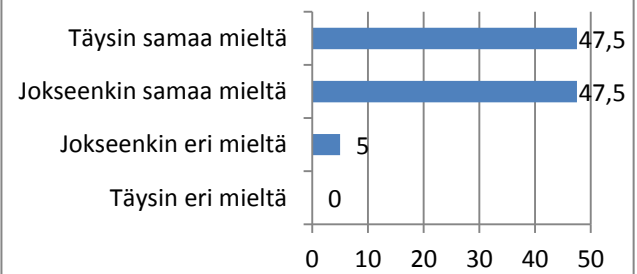
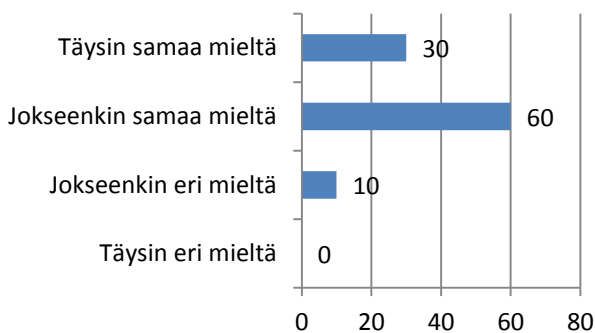
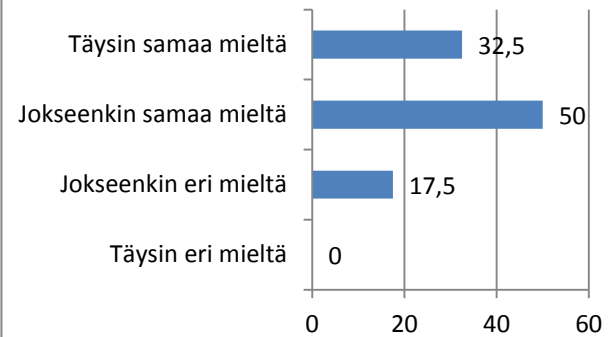
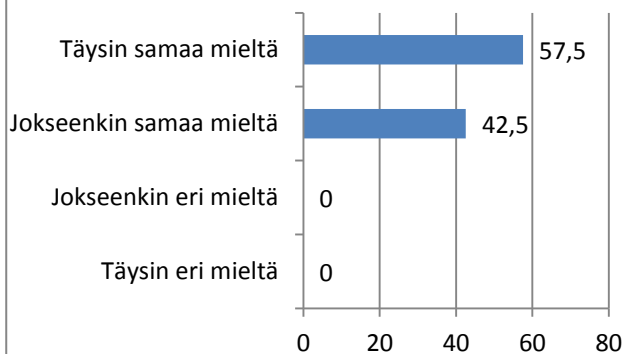
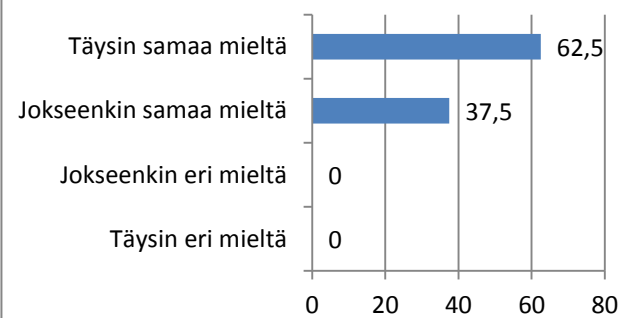
## Fyysinen oppimisympäristö



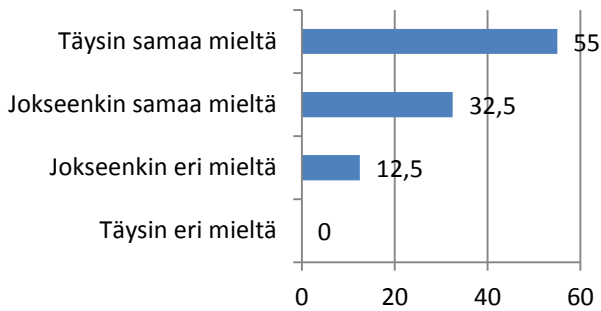


## Opetus ja opetusjärjestelyt

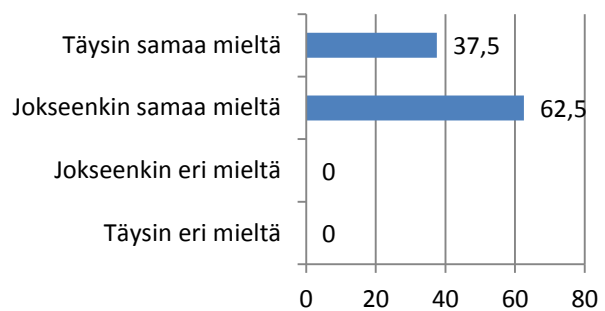


**Luokan oppilasmäärä on sopiva****Koulussa puututaan oppilaan ongelmiin****Opettajilla on riittävästi aikaa lapseni oppimisen ja kasvun tukemiseen****Koulussa saa riittävästi tukea opiskelun ongelmiin (tukiopetus, erityisopetus, oppilashuolto)****Koulu huomioi oppilaan yksilöllisyyden****Koulukiusaamiseen puututaan nopeasti****Lapseni käy mielellään koulua****Lapseni kokee olonsa koulussa turvalliseksi**

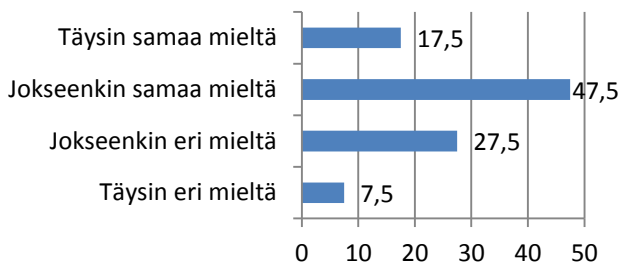
### Koululla on asianmukaiset opetusmateriaalit (kirja ym.)



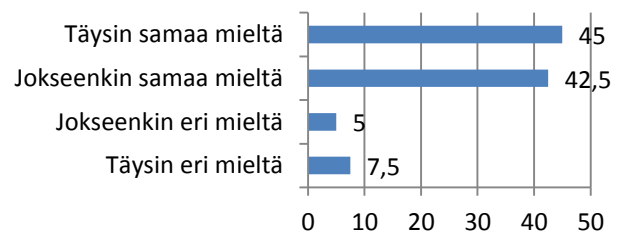
### Opetusmenetelmät ja työtavat ovat monipuoliset ja riittävät



### Koulun varustetaso on nykyteknologian mukainen (tietokoneet, älytaulut, dokumenttikamerat ym.)

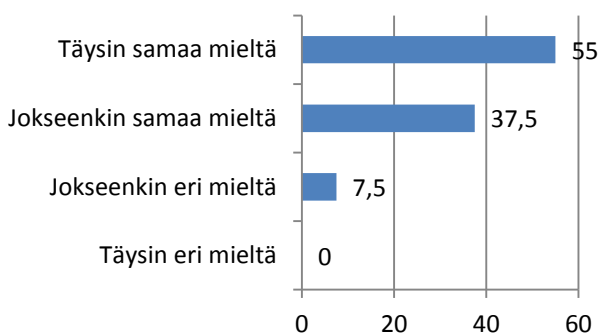


### Olen ollut tyytyväinen oppilaille kouluaikana järjestettäviin tapahtumiin (konsertit, retket, teatterit, vierailut ym.)

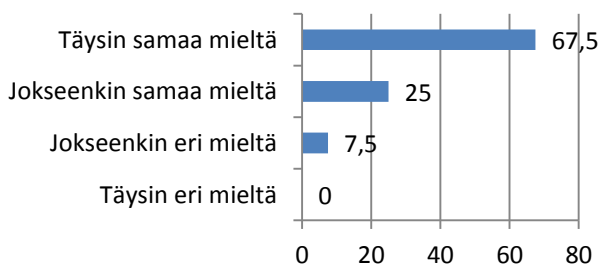


## Kodin ja koulun yhteistyö

### Yhteistyötä tehdään riittävästi

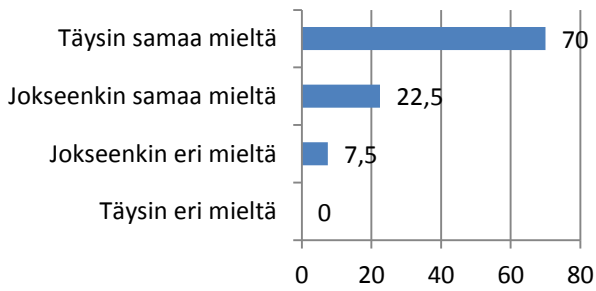


### Koululla käytössä oleva wilma - viestintäjärjestelmä on ollut toimiva ja hyvä

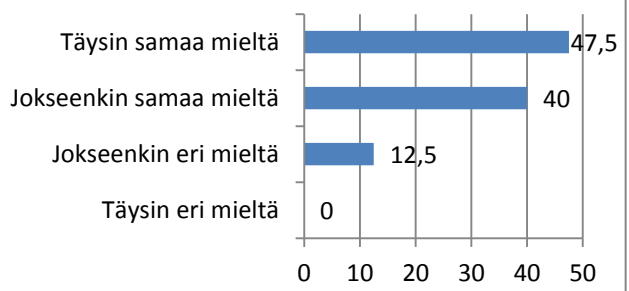




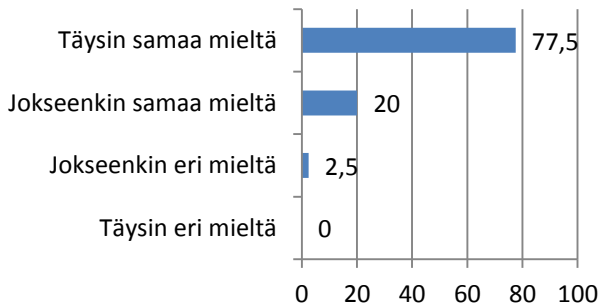
### Kehitys- ja arviointikeskustelut ovat tärkeitä (oppilas, vanhemmat, opettaja)



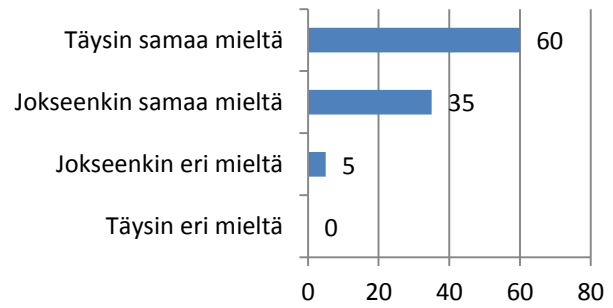
### Ystävänäpäivämyyjäiset ovat tärkeä yhteistyön muoto



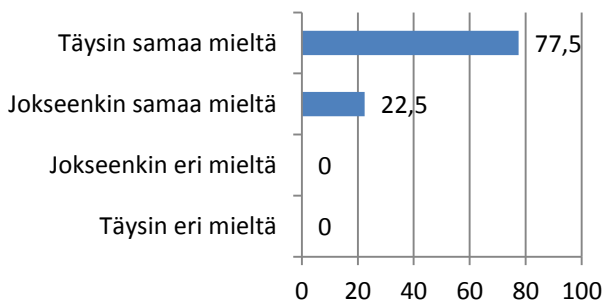
### Minun on helppo olla yhteydessä opettajaan ja kouluun



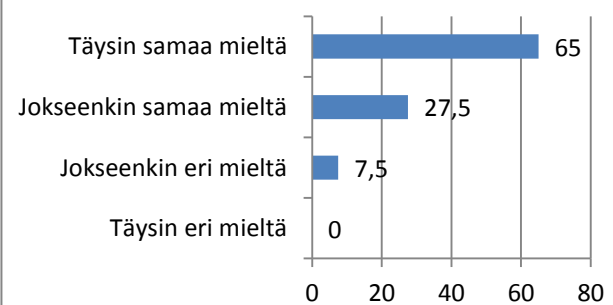
### Saan riittävästi tietoa koulun toiminnasta



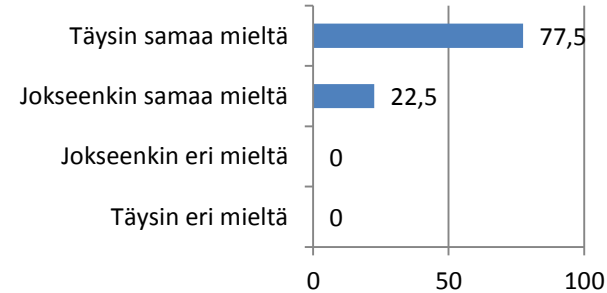
### Tunnen vanhempana olevani tervetullut lapseni kouluun



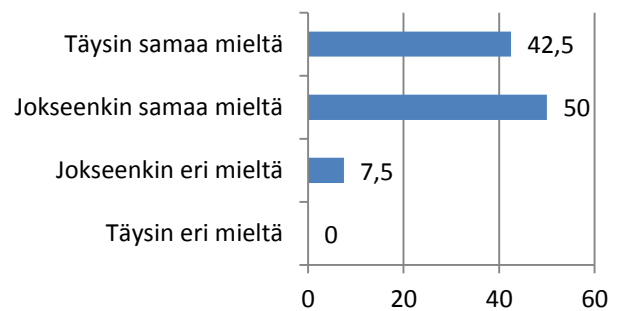
### Minua kuullaan lapseni koulunkäyntiä koskevissa asioissa

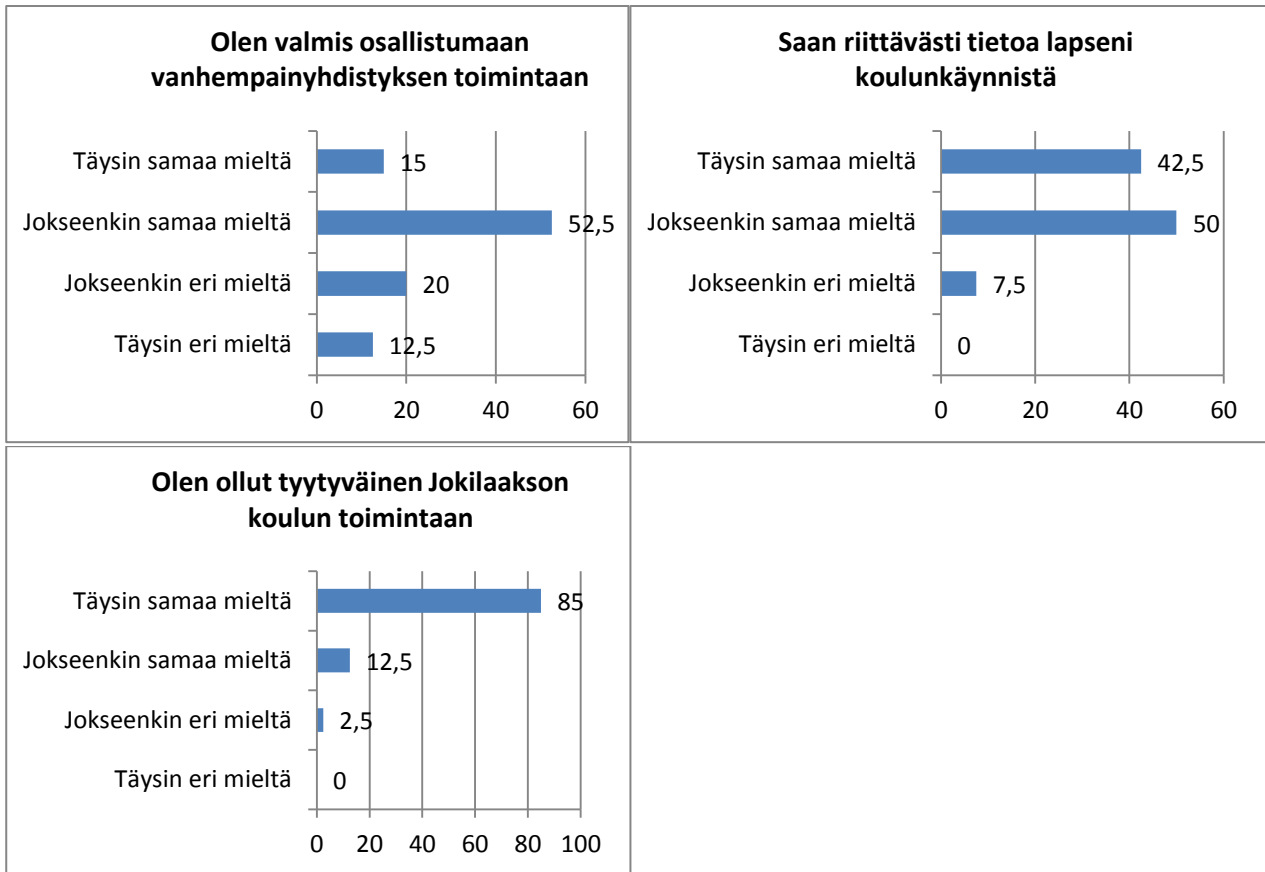


### Vanhempien ja opettajan välinen yhteistyö on toimivaa



### Koen koululla toimivan vanhempainyhdistyksen tärkeäksi





## **AVOIMET KYSYMYKSET**

Avoimissa kysymyksissä **positiivista palautetta** saatiin erityisesti Jokilaakson koulun kyläkoulumaisesta ja lämminhenkisestä ilmapiiristä, joista moni vastaaja mainitsi. Lisäksi mainittiin lapsien kokevan positiivisena, että muukin henkilökunta on tuttua (keittäjät, siistijä, talonmies). Jokilaakson koulu koettiin turvallisenä kouluna, jossa lapset viihtyvät. Vanhemmat olivat tyytyväisiä koulun järjestämiin retkiin, kuten konsertit muut retket sekä uimahallipäivät ja niitä toivottiin lisää. Koulun läheisyydessä olevat ulkoilumaastot saivat positiivista palautetta, kuten myös koulun yhteydessä toimiva esikoulu ja iltapäiväkerho. Tukiopetukseen varattuja resursseja kiiteltiin. Lisäksi vanhemmat olivat tyytyväisiä Wilman tehokkaampaan käyttöön sekä siihen, että tällainen kysely huoltajille järjestettiin. Kyselyn koettiin parantavan kodin ja koulun yhteistyötä.

Avoimissa kysymyksiä **kehittämissuhteita annettiin** mm. sisäilmamittauksesta. Sitä toivottiin toteutettavaksi koululla ja samalla todettiin, että koulun sisätilat alkavat olla ahtaat oppilasmäärään nähden. Toivottiin, että koulu valvoisi tiukemmin sisäpihalle ajokieltoa, sillä monet vanhemmat ajavat autolla koulun mäen päälle hakemaan lapsiaan koulusta/esikoulusta, vaikka se on kiellettyä ja vaarantaa pihalla oleskelevien turvallisuuden. Muutama ehdotus saatiin myös koulun pihalle rakennettavasta jääkiekkokaukalosta tuleville talville. Lisäksi yksittäisiä mielipiteitä saatiin seuraavista asioista: Koulun toivottiin rajoittavan karkintuontia kouluun pikkujoulu aikaan, sekä parantavan kouluruuan laatua. Vastauksissa toivottiin koululta myös enemmän panostusta luovien aineiden opetukseen. Lisäksi yksittäinen mielipide saatiin konserttien ja teatterimatkojen karsimisesta, jotka korvattaisiin kaikille sopivalla ohjelmalla.