

**KOKKOLA**



**KARLEBY**

# **KARLEBY STADS MILJÖSKYDDSFÖ- RESKRIFTER**

**I kraft from. 1.1.2020**



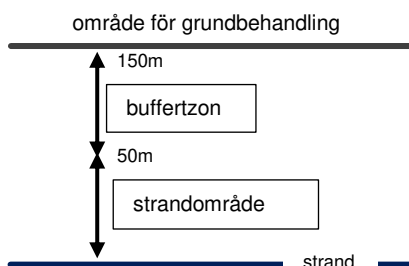
Godkända av Karlebys stadsfullmäktige 18.11.2019 (§ 85)

## Innehåll

KAP. 1	ALLMÄNNA FÖRESKRIFTER.....	5
1 §	Mål.....	5
2 §	Utfärdande av föreskrifterna och tillsyn .....	5
3 §	Tillämpande av föreskrifterna samt deras förhållande till andra föreskrifter .....	5
4 §	Lokala förhållanden .....	5
KAP. 2	FÖRESKRIFTER OM AVLEDANDE OCH BEHANDLING AV AVLOPPSVATTEN.....	5
5 §	Allmänna föreskrifter.....	5
6 §	Behandling och avledande av avloppsvatten på områden utanför vattentjänstverkets verksamhetsområde .....	5
7 §	Ledande av avloppsvatten i avloppsnätet samt hantering av dagvatten.....	6
KAP. 3	ÖVRIGA FÖRESKRIFTER OM VATTENSKYDD .....	7
8 §	Begränsningar som gäller tvättning av fordon, båtar, maskiner, mattor och textilier .....	7
9 §	Andra begränsningar som gäller grundvattenområden.....	7
10 §	Begränsningar som gäller behandling av gråvatten från badtunnor, simbassänger och liknande.....	8
11 §	Lagring och spridning av gödsel, flytgödsel och urin från produktionsdjur .....	8
12 §	Muddring och slagning av vattenväxter .....	9
13 §	Placering av snöupplag och behandling av smältvatten .....	9
KAP. 4	FÖRESKRIFTER OM LUFTSKYDD OCH BULLERBEKÄMPNING .....	9
14 §	Förhindrande av rökgasutsläppens skadliga verkningar.....	9
15 §	Bygg-, rivnings- och renoveringsarbeten.....	9
16 §	Underhåll och renhållning av trafikleder och gårdsområden.....	10
17 §	Föreskrifter om förbränning av avfall.....	10
18 §	Föreskrifter om brasor.....	10
19 §	Tillfällig krossning och brytning .....	10
20 §	Verksamhet och evenemang som kräver bulleranmälan (118 § i miljöskyddslagen) .....	11
21 §	Begränsning av användningen av maskiner och apparater samt arbetskedan som orsakar särskilt störande buller.....	11
KAP. 5	FÖRESKRIFTER OM AVFALLSHANTERING.....	12
22 §	Hantering och återanvändning av avfall på fastigheten .....	12
23 §	Kompostering .....	13
24 §	Avfallshantering och renhållning vid offentliga tillställningar .....	13
KAP. 6	FÖRESKRIFTER OM HANTERING OCH LAGRING AV KEMIKALIER.....	13
25 §	Bruk, underhåll, besiktning och tagande ur bruk av bränsle- och kemikaliecisterner .....	13
KAP. 7	ÖVRIGA FÖRESKRIFTER .....	14
26 §	Allmän skyldighet att lämna uppgifter som behövs för tillsynen.....	14
27 §	Avvikelse från miljöskyddsföreskrifterna.....	14
28 §	Påföljderna för förseelse mot eller underlåtenhet att följa miljöskyddsföreskrifterna .....	14
KAP. 8	IKRAFTTRÄDANDE.....	14
29 §	Ikraftträdande av miljöskyddsföreskrifterna .....	14

# DEFINITIONER

Detaljplanerat område	område för vilket gäller en lagakraftvunnen detaljplan eller stranddetaljplan
Gråvatten	Med gråvatten avses tvättvatten och annat avloppsvatten med liknande sammansättning, men inte toalettavloppsvatten.
Dagvatten	Dagvatten är regn- och smältvatten som leds bort från bebyggelseområden. Dränvatten från husgrunder räknas inte till dagvattnet, men samma föreskrifter som gäller dagvattenhantering tillämpas på dränvattenhantering.
System för behandling av avloppsvatten	en helhet bestående av utrustning och konstruktioner avsedda för behandling eller rening av avloppsvatten
Behandlingsenhet för avloppsvatten	en helhet bestående av avlopp för hushållsavloppsvatten och system för behandling av avloppsvatten som finns i eller utanför byggnader och som behövs för avledande och behandling av hushållsavloppsvattnet från fastigheten
Snöupplag	område där snö från andra fastigheter får tippas och lagras
Område för grundbehandling	område där avloppsvattnet bedöms ha liten inverkan på vattendragen och grundvattnets kvalitet och där avloppsvattnet behandlas enligt miljöskyddslagens minimikrav
Buffertzon	Område mellan strand- eller grundvattenområde och område för grundbehandling kallas buffertzon. Efter strandområdet är buffertzonen 100 meter. Kraven på hur avloppsvatten ska behandlas i en buffertzon beror på miljöförhållandena i den. Miljöförhållanden bedömer dessa krav från fall till fall.



Grundvattenområde	Grundvattenområdena klassificeras i områden som är viktiga för samhällets vattenförsörjning (klass 1), områden som lämpar sig för vattenförsörjningen (klass 2) och områden vars ytvattensystem eller terrestra ekosystem är direkt beroende av grundvattnet (klass E). (bilagekarta 2)
Grundvattenbildningsområde	det område i ett grundvattenområde där regn- och smältvattnet samlas och utgör själva grundvattenförekomsten (bilagekarta 2)
Strandområde	Med strandområde avses en för vattenskyddet (havsstrand eller annat viktigt vattendrag) eller vattenförsörjningen (Öjasjön) viktig strandzon. Strandområdet sträcker sig till ca 50 meters avstånd från strandlinjen beräknat vid medelvattenståndet.

Produktionsdjur	kor, hästar, svin, får, höns, pälsdjur och motsvarande
Vattentjänstverkets verksamhetsområde	ett område som kommunen har godkänt som vattentjänstverkets verksamhetsområde enligt definitionen i lagen om vattentjänster (119/2001) och inom vilket fastigheterna ska anslutas till verkets vattenledning och spillvattenavlopp
Vattendrag	sjöar, tjärnar, älvar, bäckar och andra naturliga vattenområden samt konstgjorda sjöar, kanaler och andra motsvarande konstgjorda vattenområden, dock inte rännilar, diken och källor (bilagekarta 1)

## KAP. 1 ALLMÄNNA FÖRESKRIFTER

### 1 § Mål

- 1.1. Målet med miljöskyddsföreskrifterna är att säkerställa en hälsosam, trygg och trivsamt livsmiljö.
- 1.2. Målet med föreskrifterna är att med beaktande av de lokala förhållandena förebygga förorening av miljön och minska och undanröja skador orsakade av miljöförorening.

### 2 § Utfärdande av föreskrifterna och tillsyn

- 2.1. Dessa föreskrifter utfärdas med stöd av 202 § i miljöskyddslagen.
- 2.2. Kommunens miljöförvaltningsmyndighet, som i Karleby är byggnads- och miljönämnden, övervakar att föreskrifterna följs.
- 2.3. Byggnads- och miljönämnden i Karleby stad kan delegera beslutanderätt som avses i dessa föreskrifter till en tjänsteinnehavare som lyder under nämnden.

### 3 § Tillämpande av föreskrifterna samt deras förhållande till andra föreskrifter

- 3.1. Utöver miljöskyddslagen och miljöskyddsförordningen samt bestämmelser och föreskrifter som utfärdats med stöd av dem, ska man i Karleby stad följa miljöskyddsföreskrifterna som kompletterar miljöskyddslagens bestämmelser. Miljöskyddsföreskrifterna gäller i alla områden av staden, om inget annat anges i dessa föreskrifter.
- 3.2. Föreskrifterna gäller inte verksamhet som kräver registrering, tillstånd eller anmälan enligt miljöskyddslagen och inte heller verksamhet av försöksnatur eller exceptionella situationer. På dem tillämpas de bestämmelser för förebyggande och förhindrande av förorening som ingår i miljötillståndet eller beslutet som fattats på basis av anmälan. Med miljöskyddsföreskrifterna begränsas dock anmälningsskyldigheten i fråga om tillfälliga aktiviteter som orsakar buller. Föreskrifterna berör inte gränsbevakningsväsendets verksamhet.
- 3.3. Miljöskyddsföreskrifterna gäller vid sidan om andra kommunala och motsvarande bestämmelser och vid behov samtidigt. Sådana är bl.a. avfallshanteringsbestämmelserna, byggnadsordningen, ordningslagen samt planbestämmelserna till vissa delar. Om det i en annan kommunal bestämmelse föreskrivs om samma sak, ska miljöskyddsföreskriften följas om detta kan anses leda till ett ur miljöskyddssynpunkt bättre resultat eller en högre nivå.

- 3.4. När kommunens övriga myndigheter avgör tillståndsärenden eller fattar myndighetsbeslut ska de beakta miljöskyddsföreskrifterna.

### 4 § Lokala förhållanden

- 4.1. I Karleby har man utgående från lokala förhållanden avgränsat områden där förebyggande, undanröjning och minskning av miljöförorening förutsätter mer detaljerade föreskrifter. Dessa områden är grundvattenområdena, strandområdena och buffertzonen.

## KAP. 2 FÖRESKRIFTER OM AVLEDANDE OCH BEHANDLING AV AVLOPPSVATTEN

### 5 § Allmänna föreskrifter

- 5.1. Inom vattentjänstverkets verksamhetsområde ska fastigheterna anslutas till anlagda vatten- och avloppsnät och ledningsnät för dagvatten, om man inte fått befrielse från detta. När fastigheten ansluts till avloppsnätet ska avloppsvattnets kvalitet och mängd uppskattas i samband med att avtalet ingås. Samtidigt bedöms också behovet att ansöka om miljötillstånd.
- 5.2. Avskiljningsbrunnarna för avloppsvatten ska tömmas enligt direktiven och alltid när det behövs, dock minst en gång per år. Slutna tankar och andra liknande avloppsvattencisterner ska tömmas efter behov. Avloppsvattenslammet från cisternerna och avskiljningsbrunnarna ska transporteras för ändamålsenlig behandling till en mottagare med behörigt tillstånd.
- 5.3. Fastighetsinnehavaren ska föra bok över användningen (kemikalier) av reningsutrustningen för avloppsvatten och servicen av utrustningen, tömningen av cisternerna och avskiljningsbrunnarna och eventuella provtagningar. Ur bokföringen ska framgå när och av vem servicen, tömningarna eller mätningarna har genomförts och vart slammet har transporterats och dess mängd (i kubikmeter). Bokföringen ska vid förfrågan lämnas till kommunens miljöförvaltningsmyndighet för kännedom.

### 6 § Behandling och avledande av avloppsvatten på områden utanför vattentjänstverkets verksamhetsområde

- 6.1. När man bygger utanför vattentjänstverkets verksamhetsområde ska man presentera en plan över behandlingen av avloppsvatten som bilaga till bygglovsansökan, ansökan om åtgärdstillstånd eller anmälan om byggande, på blanketten som gäller ledande av avloppsvatten och på situationsplanen.

- 6.2. När man placerar behandlingsapparat för avloppsvatten ska man iakttä följande minimiskyddsavstånd:

Objekt	Minimiskyddsavstånd (meter)	Avstånd till apparatur (meter)
Hushållsvattenbrunn <ul style="list-style-type: none"> <li>beroende på terräng, grundvattenförhållanden och markbeskaffenhet</li> </ul>	200	20-50
Väg, tomtgräns		3 (med grannens tillåtelse även kortare än 3 meter)
Skyddslager ovanför grundvatten <ul style="list-style-type: none"> <li>markbädd</li> <li>markinfiltration</li> </ul>	0,25 1,0	0,25 1,0

Om en bastubyggnad ligger närmare än på 20 meters avstånd från strandlinjen kan tvättvattnet från bastun infiltreras närmare än på det ovan nämnda minimiavståndet, dock inte på området mellan bastun och strandlinjen.

Reningsanläggningen för avloppsvatten ska placeras och byggas så att orenat avloppsvatten inte rinner direkt i vattendrag, inte ens vid vattnets högsta översvämningshöjd som förekommer i medeltal en gång på tvåhundra år ( $HW_{1/200}$ ).  $HW_{1/200}$  motsvarar +200 cm i N2000 höjdsystemet.

- 6.3. På områden där vattenskydd är särskilt viktigt ska avloppsvattnet behandlas på minst följande nivå:

#### 1. Grundvattenområde:

Avledande av avloppsvatten i dike eller infiltrering i marken är förbjudet på grundvattenområden (bilagekarta 2). På dessa områden ska allt avloppsvatten som bildas på fastigheten ledas med täta avloppsrör utanför grundvattenområdet till det allmänna avloppsnätet eller samlas in i en tät sluten tank. Spridning av slam från avlopp är förbjudet på grundvattenområden.

#### 2. Strandområde:

På strandområden är det förbjudet att anlägga och använda vattenklosett, om fastigheten inte har kopplats till allmänt avloppsnät eller om avloppsvattnet inte leds till en sluten tank. Dessutom förutsätts en fungerande vägförbindelse året om för servicens skull. Behandlingen av grävatten ska uppfylla minst de krav som gäller områden för grundbehandling av avloppsvatten.

- 6.4. Minimireningskrav på område för grundbehandling jämfört med belastning från obehandlat avloppsvatten:

	Område för grundbehandling
Organiska ämnen (BSF <sub>7</sub> )	80 %
Totalfosfor	70 %
Totalkväve	30 %

- 6.5. Fastigheter som ligger på grundvattenområde eller högst 100 meter från vattendrag eller hav är skyldiga att se till att deras avloppsvattenhantering motsvarar miljöskyddsföreskrifternas kravnivå senast 31.10.2019. Avståndet mäts från strandlinjen till en byggnad där hushållsavloppsvatten bildas, närmare bestämt till väggen närmast strandlinjen. Fastigheter som ligger utanför dessa områden behöver inte förnya sitt system för avloppsvattenbehandling för att uppfylla de ovan nämnda kraven före följande renovering av eller ändring i byggnaden (bygglov eller åtgärdstillstånd). Undantag från kraven kan beviljas på de villkor som anges i miljöskyddsföreskrifterna, dock inte när det gäller grundvattenområde eller strandområde.

I bilaga 3 finns en beskrivning av metoderna för avloppsvattenbehandling och instruktioner för hur man ska gå till väga när man anlägger och förnyar avloppsvattensystem. (under beredning)

- 6.6. Om djurstallets toalettwater inte kan ledas till allmänt avloppsnät ska det behandlas enligt föreskrifterna i paragraf 6 beroende av djurstallets läge. På grund av risken för spridning av sjukdomsalstrare är nyttoanvändning av toalettwater och slam som uppstår vid behandling av toalettwater möjligt inom jordbruk bara om slammet hygieniska kvalitet har säkerställts enligt Livsmedelsverkets direktiv (t.ex. sanitär stabilisering med kalk).

Tvättvattnet från mjölkkrum kan behandlas i samband med bostadsfastighetens avloppsvatten, om systemet lämpar sig för behandling av denna typ av tvättwater.

## 7 § Ledande av avloppsvatten i avloppsnätet samt hantering av dagvatten

- 7.1. Utöver det som föreskrivs i 41 och 42 § i miljöskyddsförordningen, i statsrådets förordning om ämnen som är farliga och skadliga för vattenmiljön (SRF 1022/2006) och i statsrådets förordning som utfärdats med stöd av miljöskyddslagen ska man vid ledande av avloppsvatten till avloppsnätet följa föreskrifterna i denna paragraf.
- 7.2. I avloppsnätet får inte ledas eller införas ens i utspädd form ämnen som inte hör dit, såsom

problemavfall, olja, fett och fast avfall som stör avloppsnetzets eller reningsverkets funktion. Till avloppsnetzets får heller inte ledas dränvatten från husgrunder eller regn- eller smältvatten.

- 7.3. Avloppsvatten från företags- och industrifastigheter och andra fastigheter med motsvarande anläggningar som hanterar oljor, bränslen, lösningsmedel eller fetter ska innan det leds till avloppsnetzets behandlas i ändamålsenliga olje-, sand- eller fettavskiljare. Ny avskiljningsapparat ska förses med en anordning som larmar om tömningsbehov.
- 7.4. Fastighetsinnehavaren ska svara för funktionen, servicen och tömningen av den avskiljningsapparat som avses i paragraf 7.3. Verifikaten över servicen och tömningen ska bevaras och uppgifter om dem vid behov lämnas till kommunens miljövårdsmyndighet och vattentjänstverk.
- 7.5. Det är förbjudet att leda avloppsvatten till nätverket för dagvatten.
- 7.6. Dagvattnet från fastigheter ska avledas så att det inte orsakar förorening av miljön eller skada för vägområden, grannfastigheter eller andra fastigheter. Behandlingen av dagvattnet från företags- och industrifastigheternas lager-, lastnings- och parkeringsområden ska ordnas så att den inte leder till förorening av grundvatten, vattendrag och mark. I bilaga 3 finns en beskrivning av metoderna för dagvattenbehandling samt instruktioner för hur behandlingen kan skötas i olika områden.

## KAP. 3 ÖVRIGA FÖRESKRIFTER OM VATTENSKYDD

### 8 § Begränsningar som gäller tvättning av fordon, båtar, maskiner, mattor och textilier

- 8.1. Tvättning av fordon, båtar, maskiner och apparater är förbjudet på gatu- och vägområden och andra allmänna områden med undantag av platser som är särskilt avsedda för ändamålet.
- 8.2. På en fastighet som används för ordinärt boende är tvättning av fordon, båtar, maskiner och apparater tillåtet, med undantag av tvätt med lösningsmedel, om allt tvättvatten antingen leds till stadens avloppsnetz eller infiltreras i marken på egen fastighet utan att det orsakar olägenheter för grannarna. Tvättvattnet får inte ledas direkt till regnvattenavloppet. Fordon, båtar, maskiner och apparater får inte tvättas på ställen därifrån tvättvatten direkt kan rinna ner i vattendrag.
- 8.3. Yrkesmässig eller storskalig tvättning av fordon, båtar, maskiner och apparater är tillåtet bara på

särskilda tvättplatser som är avsedda för ändamålet och därifrån tvättvattnet leds via grus- och oljeavskiljare till avloppsnetz. För avledning av vattnet till avloppet krävs avloppsinnehavarens tillstånd.

- 8.4. På grundvattenområden är tvättning av fordon, båtar, maskiner och apparater med lösningsmedel tillåtet bara på särskilda tvättplatser som är avsedda för ändamålet och därifrån tvättvattnet leds via grus- och oljeavskiljare till avloppsnetz.
- 8.5. Tvättning av mattor, textilier och motsvarande med tvättmedel i vattendrag och på allmänna strandområden är förbjudet, med undantag av platser som är särskilt anlagda för ändamålet. Behandlingen av avloppsvatten från tvättplatserna ska vara av tillräckligt hög kvalitet. På fastigheter och strandområden ska tvättningen alltid ordnas så att tvättvattnet inte direkt rinner ut i vattendrag, diken eller regnvattenavlopp. Tvättvattnet ska infiltreras i marken eller behandlas på något annat sätt för att inte orsaka miljöskador.

### 9 § Andra begränsningar som gäller grundvattenområden

- 9.1. Verksamhet som orsakar risk för förorening av grundvatten enligt 17 § i miljöskyddslagen är förbjuden på grundvattenområde.
- 9.2. På viktigt grundvattenområde är det förbjudet att använda konstgjorda vattenbassänger för bad av djur eller för annan liknande verksamhet som orsakar risk för förorening av grundvattnet.
- 9.3. I jordvärmesystem som finns på fastigheter i grundvattenområde får inte användas värmeöverföringsämnen som är farliga för miljön eller grundvattnet. Byggnad av en värmebrunn får inte orsaka skadliga förändringar i grundvattnets kvantitet eller kvalitet. Grov stensubstans som uppstår vid borning av jordvärmebrunnar samt slam som bildas av vatten och fasta partiklar ska behandlas så att de inte orsakar olägenhet för miljön eller grannarna. Stensubstansen ska lagras upp under arbetet så att det inte sprider sig som damm med vinden eller sprider sig okontrollerat i miljön som slam när det regnar. Stensubstansen och slammet får inte ledas direkt till vattendrag eller allmänna avlopp.
- 9.4. Växtskyddsmedel får inte spridas på grundvattenområden om det är förbjudet enligt säkerhetsdatabladet för kemikalien.
- 9.5. Vid spridningen av växtskyddsmedel ska man se till att ämnet inte sprids vare sig utanför området som det är avsett att spridas på eller på grannfastigheter.

## 10 § Begränsningar som gäller behandling av gråvatten från badtunnor, simbas-sänger och liknande

- 10.1. Vatten som har använts i badtunnor, simbas-sänger och liknande klassificeras som gråvatten. Behandlingen av gråvattnet får inte orsaka förorening av miljön. Gråvattnet ska ledas till spillvattenavloppet eller infiltreras i marken på fastigheten så att det inte medför olägenhet för miljön eller grannfastigheterna. På grundvattenområden får gråvattnet inte infiltreras i marken. Gråvatten får inte heller ledas till dagvattenavlopp.

## 11 § Lagring och spridning av gödsel, flytgödsel och urin från produktionsdjur

- 11.1. Utöver det som stadgats i statsrådets förordning om begränsning av utsläpp från jordbruk och trädgårdsodling (2014/1250 och 2015/1261), dvs. den så kallade nitratförordningen, ska man vid lagring och behandling av gödsel följa föreskrifterna i denna paragraf.
- 11.2. Lagringsutrymmena för gödseln och gödselrännorna ska vara vattentäta och täckta eller på annat sätt skyddade så att de näringsämnen som gödseln innehåller inte kan spridas i miljön exempelvis med regn- eller smältvatten. Gödseln ska lagras i en ändamålsenlig gödselstad där det finns tillräckligt med plats med tanke på behov under 12 månader, betessäsongen utsluten. Undantag från gödselstadens lagringsvolym är möjligt om gödseln överläts till en verksamhetsutövare som kan ta emot gödsel på basis av tillstånd som beviljats enligt 27 § i miljöskyddslagen eller om gödseln överläts till en annan lantbrukare för lagring eller nyttobruk enligt nitratförordningen eller om den lagras i ändamålsenligt anlagda och täckta gödselstackar, förutsatt att lagringen sker enligt föreskrifterna i 6 § i nitratförordningen och att utsläpp till vatten kan förhindras. Undantag ska anmälas 14 dygn på förhand till Karleby stads miljöförvaldning som kan meddela behövliga föreskrifter med stöd av 175 § i miljöskyddslagen.

I djurstall som saknar gödselstad och där det uppstår högst 25 kubikmeter torrgödsel eller där mängden gödsel som lagras upp åt gången är högst 25 kubikmeter ska lagringen ordnas på ett ändamålsenligt sätt och så att näringsämnen inte kan spridas till marken, grundvattnet och vattendrag. Gödseln kan exempelvis lagras på ett växelflak eller liknande och hållas täckt med en presenning eller någon annan tät betäckning mellan utgödslingarna. I samband med ny- eller tillbyggnad av djurstall som producerar över 25 kubikmeter torrgödsel ska ett ändamålsenligt

gödselupplag byggas. Upplaget ska dimensioneras efter djurmängden enligt antalet djurplatser i stallen.

- 11.3. Pälsdjursgödseln ska före användning komposteras eller behandlas på något motsvarande sätt för att oskadliggöra sjukdomsalstrare i gödseln.
- 11.4. Gödseln ska spridas ut på ett sådant sätt att den inte kan rinna av och medföra risk för förorening i vattendrag eller andra fåror eller bas-sänger som avses i 1 kap. 3 § i vattenlagen. Gödseln får inte heller spridas ut på ett sätt som medför risk för försämring av grundvattnets kvalitet eller annan förorening av grundvattnet.

Gödsling är förbjudet närmare än fem meter från vattendrag. Inom följande fem meters zon är ytspridning av gödsel och organiska gödsel-fabrikat förbjudet, om inte åkern bearbetas inom ett dygn från gödslingen. De ovan nämnda förbuden hindrar ändå inte husdjursbete på områdena i fråga.

Kring vattendrag, brunnar och källor som används för hushållsvattentäkt ska man, beroende på höjdförhållandena i terrängen, brunnens konstruktion, grundvattnets flödesförhållanden och jordarten, lämna en minst 30–100 meter bred skyddszon där ingen fast gödsel, flytgödsel, urin eller pressaft sprids.

Spridning av flytgödsel, urin, pressaft samt tvättvatten är förbjudet på grundvattenområde.

Om det i ett miljötillståndsbeslut ingår bestämmelser som avviker från miljöskyddsföreskrifterna ska bestämmelserna i miljötillståndsbeslutet följas.

- 11.5. Spridning av fast gödsel, flytgödsel och urin ska utföras enligt nitratförordningen på ett sådant sätt att den eventuella olägenhet som spridningen vållar grannarna blir så liten som möjligt. Fast gödsel, flytgödsel och urin får inte spridas under tiden mellan den 1 november och den 31 mars. Undantag från detta kan tillåtas så att spridning får utföras till slutet av november i en situation där marken inte har kunnat tillgodogöra sig gödsling under växtperioden på grund av exceptionella väderförhållanden. Undantag ska anmälas inom oktober månad till Karleby stads miljöförvaldning. På områden med vallväxtlighet får ytgödsling inte ske efter den 14 september. Alltid när fast gödsel eller flytgödsel sprids senare än den 15 september ska gödseln myllas ned eller åkern plöjas omedelbart, senast inom ett dygn.

Där fast gödsel sprids ut närmare än 100 meter från bosättning på eller vid gränsen till detaljplanerat område, ska åkern plöjas inom ett dygn



efter spridningen och i fråga om flytgödsel inom fyra timmar efter spridningen. Om man använder placeringsgödsling för spridning av flytgödsel eller urin eller om gödseln sprids på vallväxtlighet behöver åkern inte luckras upp efteråt. På övriga områden rekommenderas placeringsgödsling av flytgödsel och urin samt snabb nedmyllning av fast gödsel för att förhindra möjliga luktolägenheter.

11.6. Med tanke på vattenskydd ska häststall, hästar-  
nas rastgårdar, nya utomhusinhägnader, ridbanor och beteshagar ligga på följande avstånd från vattensystem:

- 50 meter från vattendrag eller tio meter från utfallsdike
- 30–100 meter från hushållsvattenbrunn eller källa

Miljövärdmyndigheten kan förutsätta även längre skyddsavstånd om förhållandena förutsätter det. Gödseln ska städas från utomhusinhägnaderna och ridbanorna till lämpliga gödselbehållare regelbundet. Ytjorden i inhägnaderna och ridbanorna ska bytas ut efter behov.

Med tanke på grannarna ska häststall, hästar-  
nas rastgårdar, nya utomhusinhägnader, ridbanor och beteshagar ligga på minst två meters avstånd från gränsen till grannfastigheten och 50 meters avstånd från grannens bostadshus och vistelseområde.

Arealen av en byggplats för ett stall avsett för 1–3 hästar ska vara minst en hektar, för 4–11 hästar 1,2 hektar + 2000 m<sup>2</sup>/tilläggshäst och för 12 eller fler hästar 2,8 hektar + 2000 m<sup>2</sup>/tilläggshäst.

## 12 § Muddring och slagning av vattenväxter

12.1. När det gäller maskinellt vattenbyggnadsarbete (exempelvis muddring, slagning av vattenväxter och placering av muddringsmassor) ska man göra en skriftlig anmälan per brev eller e-post till den regionala NTM-centralen minst 30 dagar innan arbetet inleds. Till anmälan ska fogas en karta över projektet samt skriftliga samtycken av de närmaste grannarna och vattenområdets och deponiområdets ägare.

12.2. Slagning av vattenväxter i vattendrag ska utföras efter vattenfåglarnas häckningstid. Den som slagit vattenväxter ska samla bort dem från vattnet och kompostera dem i hopar på sin egen fastighet eller på annans mark med markägarens tillstånd eller behandla dem på något annat lämpligt sätt som inte orsakar skada för vattendrag eller miljön.

## 13 § Placering av snöupplag och behandling av smältvatten

13.1. Vid placering och användning av snöupplag ska man se till att snön och smältvatten från den inte orsakar förorening eller nedskräpning av miljön. Verksamhetsutövaren eller fastighetsägaren är skyldig att eliminera de miljöolägenheter som snötippningen eventuellt orsakar och, om det behövs, städa upplagsområdet efter att snön smält.

Snöupplag får inte placeras i vattendrag eller på grundvattenområde eller översvämningsområde.

## KAP. 4 FÖRESKRIFTER OM LUFTSKYDD OCH BULLERBEKÄMPNING

### 14 § Förhindrande av rökgasutsläppens skadliga verkningar

14.1. I fastigheternas värmepannor och andra eldstäder får inte brännas material eller ämnen som vid förbränning kan avge så mycket sot, partiklar, lukt eller föreningar att de är skadliga för hälsa och miljön eller kan medföra förorening av miljön, sanitära olägenheter eller andra olägenheter för grannfastigheter. Sådana material och ämnen är bl.a. impregnerat och behandlat trä, plast och andra liknande ämnen och dåligt brinnande material.

14.2. Förbränningsapparaturen ska användas, regleras och hållas i sådant skick att förbränningen inte medför miljöolägenheter, sanitära olägenheter eller försämrad allmän trivsel.

14.3. Eldstäder och liknande anordningar i en byggnad, badtunna eller bastu ska placeras och användas så att de inte orsakar betydande olägenheter eller skada för grannfastigheterna eller dem som bor där.

14.4. Det är förbjudet att riva byggnader genom att elda upp dem.

Undantag utgörs av byggnader som är lämpliga övningsobjekt för Mellersta Österbottens och Jakobstadsområdets räddningsverk och kan därför brännas ner. Detta gäller dock inte byggnader som ligger på grundvattenområde.

### 15 § Bygg-, rivnings- och renoveringsarbeten

15.1. I samband med blästrings-, målnings- och annat renoveringsarbete på fasad och utomhuskonstruktion eller föremål ska man se till att arbetet inte orsakar onödigt buller, damm eller annan olägenhet eller fara för de boende i fastigheten, deras närmaste grannar eller miljön. Om

blästringen utomhus är fortgående eller sker i anläggning kräver den miljötillstånd.

- 15.2. Bygg-, renoverings- och rivningsarbetena ska under alla förhållanden utföras på ett sätt som orsakar så små dammolägenheter som möjligt. Apparaturen ska ha lämplig utrustning för dammbekämpning. Dammet som uppstår ska hindras från att sprida sig i omgivningen när arbetet utförs nära bostäder, skolor eller daghem där damm kan orsaka olägenhet eller störning. För att undvika dammspridning kan man exempelvis fukta eller täcka över dammet eller kapsla in arbetsobjektet.
- 15.3. Damm eller avfall som innehåller asbest, PCB, tungmetaller, lösningsmedel eller andra miljö- eller hälsofarliga ämnen ska hindras från att komma ut i marken, luften, vattnet och avloppet med hjälp av dammskydd, punktutsugning eller markskydd eller på något annat effektivt sätt.
- 15.4. På byggarbetsplatser ska man se till att vägarna för tunga fordon och jorden som schaktas dammas så lite som möjligt. Dammande laster av jord och annat material som transporteras från byggarbetsplatsen ska vara täckta eller fuktade.
- 15.5. Den som åtar sig ett byggprojekt ska hålla gatuområdena inom byggarbetsplatsens omedelbara influensområde rena från jord som sprider sig från byggarbetsplatsen och ska vid behov städa eller blöta gatuområdena för att eliminera olägenhet på grund av damm. Gårds- och gatuområdena ska städas vid behov och senast när byggarbetet avslutats.

## 16 § Underhåll och renhållning av trafikleder och gårdsområden

- 16.1. Fastighetsinnehavaren eller den som ansvarar för underhållet av fastigheten ska ta bort sandningsgruset eller liknande så snart som möjligt, exempelvis när gatorna har torkat på våren. Innan gruset tas bort med maskin ska området blötas för att hindra dammspridning.

Det är förbjudet att använda lövblåsare eller liknande för borttagning av gruset.

## 17 § Föreskrifter om förbränning av avfall

- 17.1. Förbränning av avfall är förbjudet.

På fastigheten får man i dock samband med uppvärmning eller utomhus i en mindre eldstad, såsom en grill eller liknande, bränna oimpregnerat trä, ris, kvistar och kottar, om det inte orsakar oskäligen olägenhet för andra fastigheter.

Öppen förbränning av ris, kvistar, löv, halm, hö och liknande är förbjudet inom detaljplanerat område.

Utanför detaljplanerat område är det tillåtet att öppet bränna små mängder oimpregnerat trä, ris, kvistar, halm och löv om det inte orsakar oskäligen olägenhet för grannarna.

## 18 § Föreskrifter om brasor

- 18.1. En brasa ska placeras så att den inte orsakar oskäligen olägenhet på grund av rök för de närmaste av objekten som kan utsättas för störning. Området ska städas inom tre dygn från brasbränningen.

I en brasa får man bränna kvistar, ris och annat trä, dock inte impregnerat trä eller liknande.

## 19 § Tillfällig krossning och brytning

- 19.1. Tillfällig krossnings- eller brytningsverksamhet (verksamhetstid under 50 dygn) förutsätter följande:
  1. Verksamhetens bullerutsläpp på de närmaste av objekten som kan utsättas för störning överskrider inte riktvärdena för bullernivån enligt statsrådets beslut 993/1992.
  2. Verksamhetens luftutsläpp överskrider inte riktvärdena för luftkvaliteten enligt statsrådets beslut 480/1996.
  3. De bränslen som behövs för verksamheten och det avfall som uppstår vid den samt andra miljöfarliga ämnen lagras, hanteras och behandlas så att de inte kommer ut i marken och eller miljön i övrigt.
  4. Verksamheten pågår inte nattetid, klockan 22.00–07.00, och inte under veckoslut (lördag och söndag) eller helger.
  5. Om inledande och upphörande av verksamheten görs en anmälan till Karleby stads miljö- och värdsmyndighet.
- 19.2. En tillfällig eller flyttbar stenkross får inte placeras på grundvattenområde, tätbebyggt område eller rekreationsområde.
- 19.3. När den tillfälliga stenkrossen har upphört med sin verksamhet ska verksamhetsutövaren städa området och forsla bort avfallet till en behandlings- eller mottagningsplats med behörigt tillstånd. Om upphörandet av verksamheten ska utan dröjsmål meddelas till stadens miljö- och värdsmyndighet som kommer att slutgranska området.

## 20 § Verksamhet och evenemang som kräver bulleranmälan (118 § i miljöskyddslagen)

- 20.1. Om tillfälliga åtgärder eller evenemang som orsakar särskilt störande buller eller skakningar ska göras en skriftlig anmälan enligt 118 § i miljöskyddslagen till Karleby stads miljöförvaldning.

Anmälan ska göras åtminstone om följande åtgärder och händelser:

1. sprängning, slagpålning eller liknande arbeten som orsakar särskilt störande buller eller skakningar och som utförs under andra tider än vardagar från måndag till fredag klockan 07.00–18.00 eller som tar längre än fyra veckor
2. betydande byggnads- eller rivningsarbeten om projektet omfattar arbetsskeden som orsakar särskilt störande buller eller skakningar:
  - under två eller flera veckoslut, mellan fredag klockan 18.00 och måndag klockan 07.00,
  - under fler än fem dagar, under tiden mellan klockan 18.00 och 22.00
  - under nattetid, klockan 22.00–07.00
3. evenemang som ordnas utomhus och kan antas orsaka buller som hörs över ett stort område
4. när ljudförstärkare, ljudåtergivningsapparatur och liknande används utomhus så att det uppstår särskilt störande buller
5. motorsporttävlingar om bullret kan beräknas nå till bostadsområden
6. flyguppvisningar och tillfälliga publikflygningar med fler än tio landningar eller starter.

Även i fall där anmälan som avses i punkterna 1 och 2 inte krävs ska verksamhetsutövaren informera grannfastigheterna inom arbetets influensområde om arbetet som orsakar buller, hur länge arbetet pågår och vem som är ansvarig kontaktperson på arbetsplatsen.

Miljöförvaldningen kan också kräva att anmälan görs om andra tillfälliga tillställningar och arbeten om de bedöms orsaka särskilt störande buller i det närmaste området.

Anmälan ska göras senast 30 dygn innan åtgärden genomförs eller verksamheten inleds.

- 20.2. Undantag från anmälningskyldigheten enligt 118 § i miljöskyddslagen utgörs av följande:

Användning av ljudförstärkare och ljudåtergivningsapparatur utomhus mellan klockan 07.00 och 22.00 är tillåtet och kräver ingen anmälan

enligt 118 § i miljöskyddslagen om tillställningen ordnas under en dag eller är av engångskaraktär och på en plats som lämpar sig för uppträdanden och där tillställningen inte orsakar grannarna oskäligen olägenhet. Sådana platser kan exempelvis vara:

- stadens allmänna områden (idrotts- och friluftsområden, sportplaner, torg, en del parker, skolgårdar mm.)
- gårdsområdena på företags, föreningars och liknande aktörers fastigheter
- gårdsområdena på religiösa samfund och församlingars fastigheter.

Om man är osäker på anmälningskyldigheten kan man kontakta Karleby stads enhet Miljö-tjänster.

Buller-anmälan behöver inte heller göras om fyrverkeriuppvisningar. Om fyrverkeriuppvisningar ska man dock meddela brand- och räddningsmyndigheten och polisen i Karleby stad innan man ordnar tillställningen.

Privatpersoner som vill använda vanliga fyrverkeripjäser ska göra en anmälan om användningen till räddningsmyndigheten.

Den som har för avsikt att använda fyrverkeripjäser i bostadsområden ska på förhand informera grannarna om saken.

- 20.3. Arrangören av ett evenemang eller en annan tillfällig tillställning ska se till att ljudåtergivningsapparaturen riktas och ljudförstärkarna justeras så att användningen av dem stör den närmaste omgivningen så lite som möjligt.

## 21 § Begränsning av användningen av maskiner och apparater samt arbetsskeden som orsakar särskilt störande buller

- 21.1. Användning av maskiner och apparater som orsakar särskilt störande buller, såsom hydraulhammare, cirkelsåg, vinkelslipmaskin, lövblåsare, gräsklippare eller motorsåg, och genomförande av åtgärder som orsakar buller är förbjudet nattetid klockan 22.00–07.00.

Användningen av maskiner och apparater som orsakar särskilt störande buller ska begränsas tidsmässigt i den mån det är möjligt.

Den tidsmässiga begränsningen gäller inte för följande:

1. verksamhet som är nödvändig för idkandet av landsbygdsnäring där det uppstår tillfälligt störande buller, såsom vid användning av skörde-tröska, hö-/spannmålstork och vattenspridare

2. underhåll av trafikleder samt samhällstekniska maskiner om utförandet av arbetet kan anses nödvändigt med hänsyn till säkerheten och smidigheten i trafiken eller av någon annan grundad anledning.

## KAP. 5 FÖRESKRIFTER OM AVFALLSHANTERING

### 22 § Hantering och återanvändning av avfall på fastigheten

- 22.1. I avfallshanteringsbestämmelserna föreskrivs om insamling och lagring av avfall samt behandling och återanvändning av avfall på fastigheten. Dessa åtgärder får inte medföra risk för förorening av grundvattnet eller marken eller något annat i miljön. Det är förbjudet att göra sig av med avfall genom att bränna det.

Skadedjur ska hindras från att komma in i utrymmen där avfallskärl och kompostbehållare förvaras.

- 22.2. Avfall som kan orsaka hygienisk eller annan sanitär olägenhet ska skaffas bort från fastigheten omgående och överlämnas till en behörig behandlingsanläggning.

Fastighetsinnehavaren ska sköta om renhållningen av fastigheten.

Övriga föreskrifter om hur avfallshanteringen ska ordnas finns i Karleby stads allmänna avfallshanteringsbestämmelser.

- 22.3. Det är förbjudet att gräva ner avfall i marken.

Undantag utgörs av fall där mindre mängder (under 500 kubikmeter) ren överskottsjord, överblivet tegel- eller betongkross eller annat krossat stenmaterial eller bottenaska från förbränning av stenkol, torv eller träbaserat bränsle utnyttjas i byggande eller markkonstruktioner och där det är fråga om engångsåtgärder på annat än grundvattenområde. Det samma gäller övriga typer av avfallspartiklar enligt statsrådets förordning om återvinning av vissa avfall i markbyggnad. I dessa fall handlar det om återvinning där man ersätter jordmaterial med avfall men inte gör det yrkesmässigt eller i anläggning.

Denna återvinning av avfall förutsätter att

- den utförs planmässigt,
- materialet inte innehåller miljö- eller hälsokadliga ämnen, såsom olja, fogmassa för betong, PCB eller bitumen,
- materialet inte innehåller betongjärn,
- det krossade betongavfallets kornstorlek är under 90 mm och att

- konstruktionen som innehåller avfall täcks eller beläggs inom två år.

Innan man placerar avfall i marken ska man lämna in en fritt formulerad beskrivning av den planerade åtgärden till miljöförvaldsmyndigheten som ansvarar för tillsynen och bedömer behovet av miljötillstånd.

Den som använder avfall i markbyggnad ska säkerställa att varje avfallsparti som placeras i marken är rent och oskadligt. När fastigheten byter innehavare, ska den nya innehavaren informeras om avfallet som placerats i marken.

Små mängder av miljöfarliga flytande kemikalier och kemikalieavfall, såsom oljor, målfärger, bekämpningsmedel och lösningsmedel, ska lagras och förvaras på fastigheten och vid arbetsobjekten i förråd på sådant sätt att de inte kommer ut i marken eller omgivningen.

- 22.4. Det är förbjudet att gräva ned döda djur på grundvattenområde. Djur som dött kan lämnas till en mottagare med behörigt tillstånd. I Karleby finns en särskild begravningsplats för sällskapsdjur. Utanför grundvattenområdet är det tillåtet att gräva ned enskilda mindre djur och i glesbygden även andra djur (med undantag av idisslare) på lämpliga platser under förutsättning att det inte orsakar olägenhet för miljön eller hälsan eller medför risk för spridning av djursjukdomar och att nedgrävningen inte har förbjudits genom andra bestämmelser. Djur som väger mindre än 40 kg ska grävas ned på minst en halv meters djup och djur som väger mer än 40 kg på minst en meters djup. Döda djur får inte grävas ned i en förpackning av plast eller annat material som inte förmultnar. Även förbränning av döda djur är möjligt, om det sker i en för ändamålet godkänd ugn.

- 22.5. Förvaring av kadaver får inte orsaka olägenhet eller risk för miljön eller hälsan. Förvaringen ska anmälas på förhand till Mellersta Österbottens miljöhälsovård. Kadaverplatsen ska hållas ren och utfodringsplatsen städas från avfallet och biprodukterna som blivit över.

- 22.6. I samband med röjning av ris och buskar vid stränder, vattendrag och utfallsdiken ska man se till att riset och buskarna tas bort från vattnet.

- 22.7. Trädgårdsavfall kan transporteras till en mottagningsplats som Karleby stad har anvisat. Det är förbjudet att lämna trädgårdsavfall i stadens eller någon annans grönområde eller skog utan markägarens tillstånd.

- 22.8. En torrtoalett ska användas och skötas så att den inte orsakar lukt eller annan olägenhet för miljön eller hälsan. Toalettens uppsamlingskärl

ska vara så tätt att alla utsläpp i marken, grundvattnet och miljön förhindras.

När torrtoaletten töms ska avfallet komposteras eller transporteras till en mottagare med behörigt tillstånd. Man får sprida ut avfallet från torrtoaletten på sin egen mark bara om det komposterats på korrekt sätt.

22.9. Det rekommenderas att överåriga foderbalar och liknande som är oanvändbara skaffas bort från åkrar och andra förvaringsplatser senast två år efter att de tillverkats. Överåriga foderbalar kan exempelvis komposteras eller lämnas till en mottagare med behörigt tillstånd.

22.10. Förbränning av balplast är förbjudet. Balplasten ska levereras till en mottagare med behörigt tillstånd.

22.11. Det är förbjudet att använda gamla järnvägssylar i områden som är avsedda för boende.

## 23 § Kompostering

23.1. Bioavfall får utnyttjas på fastigheten genom kompostering. I en öppen kompost får man kompostera trädgårdsavfall, såsom gräs, löv och annat som kan jämföras med dessa, men komposten ska skyddas med en inhägnad eller motsvarande konstruktion. Övrigt bioavfall, såsom matrester, slampåsar och torrtoalettavfall, får komposteras enbart i en sluten kompost som skadedjur inte kan komma in i och som har ventilation och värmeisolering. Kompostering av torrtoalettavfall och slam får inte orsaka oskäligen luktolägenhet eller annan olägenhet för grannfastigheterna.

Man får placera en kompost närmare än på fem meters avstånd från gränsen till grannens bostads- eller fritidshusfastighet om grannen tillåter det eller om kompostorn är inhägnad och inte orsakar grannen luktolägenhet eller annan olägenhet. Inhägnaden ska byggas med hänsyn till vad övriga kommunala och motsvarande bestämmelser föreskriver om byggande. Man får placera en korrekt skyddad öppen kompost för avfall från gårdsplan och trädgård på en fastighet som man förvaltar, om komposten inte orsakar grannarna luktolägenhet eller annan olägenhet.

## 24 § Avfallshantering och renhållning vid offentliga tillställningar

24.1. Platsen för en offentlig tillställning ska hållas snygg genom städning och renhållning under hela den tid som tillställningen pågår. Tillställningsarrangören ska också följa de kommunala avfallshanteringsbestämmelserna.

24.2. Avloppsvatten som uppstår vid en offentlig tillställning ska ledas till avloppsnätet eller samlas i täta slutna cisterner och transporteras för behandling till en mottagare med behörigt tillstånd.

24.3. Tillställningsarrangören ska se till att det finns tillräckligt med toaletter på tillställningsområdet och att toaletterna rengörs och töms efter behov. Toalettavfallet ska transporteras till en mottagare med behörigt tillstånd.

24.4. Den som arrangerar en offentlig tillställning, ett fyrverkeri eller annan liknande verksamhet ska städa undan skräp och övrigt avfall från tillställningsområdet inom ett dygn efter att tillställningen avslutats.

## KAP. 6 FÖRESKRIFTER OM HANTERING OCH LAGRING AV KEMIKALIER

### 25 § Bruk, underhåll, besiktning och tagande ur bruk av bränsle- och kemikaliecisterner

25.1. Kemikalier som är farliga eller skadliga för hälsan eller miljön samt kemikalier som medför brand- och explosionsfara ska förvaras enligt anvisningarna på säkerhetsdatabladet och också i övrigt så att utsläpp av dem hindras från att nå marken, grundvattnet och miljön.

25.2. På grundvatten- och strandområden är det förbjudet att placera nya bränsle- och andra kemikaliecisterner under jord. Bränslecisterner och cisterner för flytande kemikalier som placeras ovan jord ska i första hand förläggas utanför grundvattenområde.

25.3. Underjordiska olje-, bränsle- och andra kemikaliecisterner i bruk på grundvattenområde ska besiktigas enligt handels- och industriministeriets beslut 244/1983. Över besiktningen ska ett protokoll sättas upp. Protokollet ska sparas och visas upp om kommunens miljöförvaltningsmyndighet begär det. Besiktningen får bara utföras av en inspektör som är bemyndigad av Säkerhets- och kemikalieverket.

25.4. Underjordiska cisterner för bränsle och kemikalier samt rörnät som tagits ur bruk ska grävas upp och föras till en anläggning med behörigt tillstånd. I samband med dessa åtgärder ska eventuell förorening av marken och grundvattnet undersökas. Om man misstänker att marken eller grundvattnet har förorenats ska man omedelbart meddela misstanken till Karleby stads miljöförvaltningsmyndighet. Borttagningen av cisternen ska dokumenteras med fotografier.

När underjordiska cisterner som finns på grundvattenområde skaffas bort ska Karleby stads

miljövårdsmyndighet beredas möjlighet att granska platsen där cisternen funnits innan gropen fylls igen.

Miljövårdsmyndigheten kan i enskilda fall bevilja undantag från skyldigheten att skaffa bort en olje-, bränsle- eller annan kemikaliecistern som inte längre används. Undantag kan komma i fråga om det är tekniskt mycket svårt att skaffa bort cisternen eller om bortskaffandet kan orsaka oskälig skada för den övriga egendomen. I dessa fall ska man låta rengöra och kontrollera cisternen. Kontrollen ska utföras av en inspektör som Säkerhets- och kemikalieverket har bemyndigat. Påfyllningsröret ska kapas och täppas till på ett säkert sätt. När cisternen har rengjorts ska den fyllas med sand eller annat liknande stabilt material. I fall där cisternen efter rengöringen får lämnas kvar i marken ska ägaren till cisternen ha ett intyg på att cisternen har rengjorts.

- 25.5. De cisterner för bränsle och andra flytande kemikalier som ligger ovan jord och vars volym är över en kubikmeter bör vara dubbelmantlade eller alternativt placerade i tillräckligt stora och täta skydds-bassänger. Cisterner vars volym är över en kubikmeter bör förses med apparatur som hindrar överfyllning och hävert. Cisterner på grundvatten- och strandområden bör dessutom förses med kontroll- och alarmsystem för läckage.

När en bränsle- eller annan kemikaliecistern ovan jord ersätts med en ny cistern vars volym är över en kubikmeter ska den nya cisternen vara dubbelmantlad eller alternativt ligga i en skydds-bassäng samt förses med apparatur som hindrar överfyllning och hävert. På grundvatten- eller strandområde ska cisternen dessutom ha kontroll- och alarmsystem för läckage.

Tankning av bränsle från en cistern vars volym är över en kubikmeter till fordon eller arbetsmaskiner ska ske på en plats med tätt underlag. På tankningsplatsen ska också finnas tillräckligt med absorptionsmedel och redskap för uppsamling av eventuellt läckt bränsle. Tankningsplatserna för bränsle ska i första hand placeras utanför grundvattenområde.

- 25.6. Förvaringsplatserna för kemikalier i styckegods och avfall i vätskeform ska ha ändamålsenliga

skyddskonstruktioner som hindrar kemikalierna och avfallet från att spridas i miljön och avloppet även om läckage skulle inträffa.

## KAP. 7 ÖVRIGA FÖRESKRIFTER

### 26 § Allmän skyldighet att lämna uppgifter som behövs för tillsynen

- 26.1. Innehavaren eller ägaren av fastigheten, den som använder området, verksamhetsutövaren eller den som arrangerar tillställningen ska till den kommunala miljövårdsmyndigheten, på myndighetens begäran, lämna nödvändiga uppgifter som behövs för tillsynen och som gäller den verksamhet eller de åtgärder, den apparatur och de planer som syftar till att hindra och förebygga en förorening av miljön på det sätt som särskilt anges i dessa föreskrifter.

### 27 § Avvikelse från miljöskyddsföreskrifterna

- 27.1. Miljövårdsmyndigheten kan av särskilda skäl på basis av en skriftlig ansökan i enskilda fall bevilja tillstånd att avvika från dessa miljöskyddsföreskrifter.
- 27.2. Miljövårdsmyndigheten kan utfärda anvisningar och direktiv som kompletterar dessa miljöskyddsföreskrifter.

### 28 § Påföljderna för förseelse mot eller underlåtenhet att följa miljöskyddsföreskrifterna

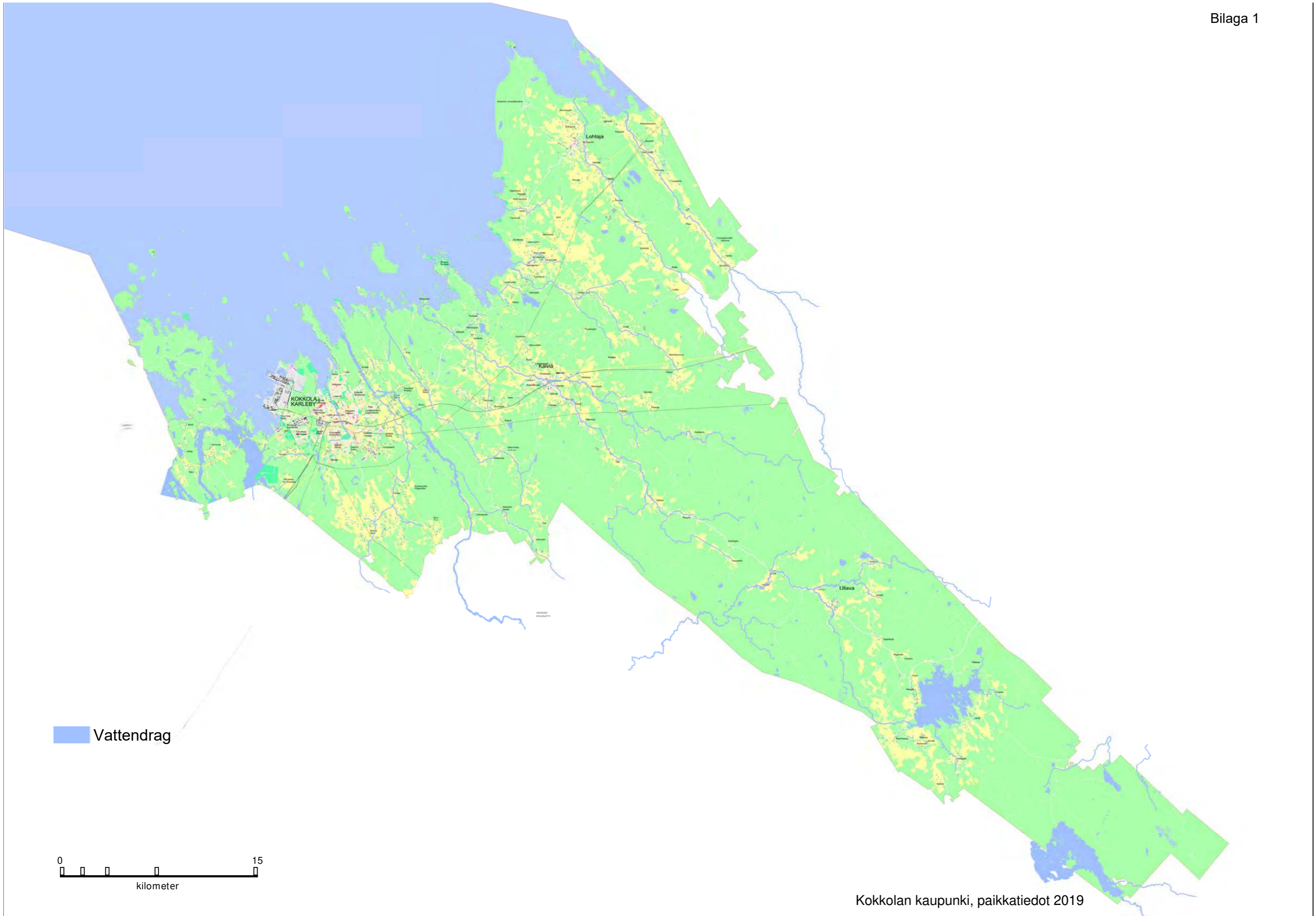
- 28.1. Om tillsyn samt om påföljder och tvångsmedel vid underlåtenhet att följa dessa miljöskyddsföreskrifter stadgas i 18 kap. i miljöskyddslagen och om förseelser mot dem i 224 och 225 § i samma lag.

## KAP. 8 IKRAFTTRÄDANDE

### 29 § Ikraftträdande av miljöskyddsföreskrifterna

Karleby stadsfullmäktige godkände dessa miljöskyddsföreskrifter 18.11.2019 (§ 85).

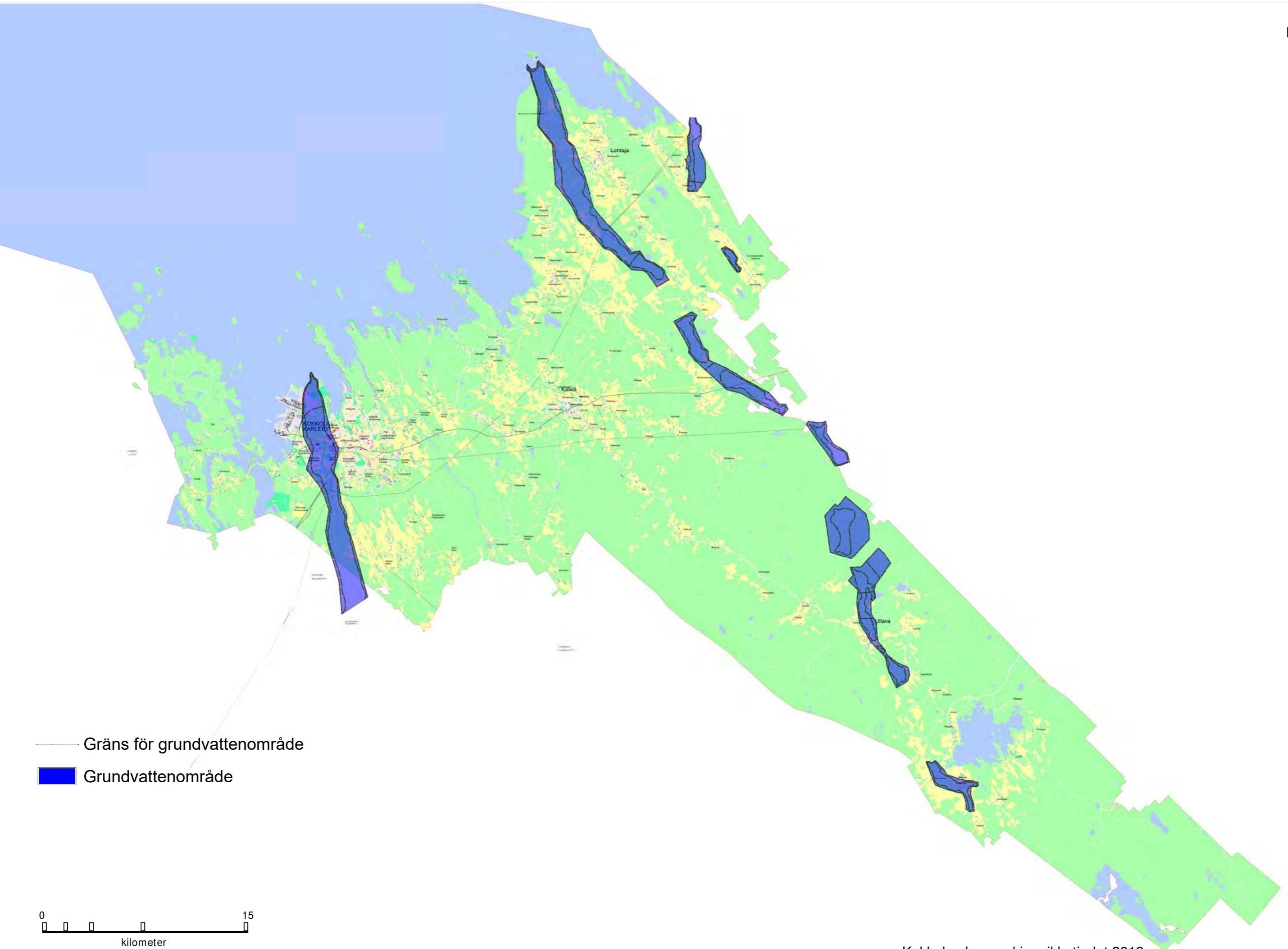
Dessa miljöskyddsföreskrifter träder i kraft 1.1.2020.



Vattendrag

0 15  
kilometer

Kokkolan kaupunki, paikkatiedot 2019



— Gräns för grundvattenområde  
■ Grundvattenområde

