



KUNTA
LIITTO

KUNNAN OSOITE- JÄRJESTELMÄ

Ohjeet ja suositus

Tekijä: Kuntaliitto

ISBN 978-952-293-751-3 (pdf)

© Suomen Kuntaliitto

Helsinki 2020

Suomen Kuntaliitto

Toinen linja 14

PL 200, 00101 Helsinki

Puhelin 09 7711

www.kuntaliitto.fi

Sisältö

Sanasto	5
Johdanto	9
1 Nykytilanne	11
1.1 Rakennusten osoitteiden antaminen	11
1.2 Kunnan osoiteinfrastruktuuri ja osoitetietojen käyttäminen	12
1.3 Ei-kunnalliset osoitetietojärjestelmät	12
1.4 Kunnan osoiteinfrastruktuurin kehittämistarpeet	13
1.4.1 Nimistötyö	13
1.4.2 Osoitteet kulmatontilla sekä kävely- ja pyörätien tai torin varrella	14
1.4.3 Osoitenimistön ja osoitenumerkilpien maastoon merkintä	14
1.4.4 Osoitteiston kattavuus ja osoitetiedon yksiselitteisyys	14
1.4.5 Ajantasaisuuden puute	15
1.4.6 Osoitetiedon muutosten ylläpito ja välittäminen	15
1.4.7 Kuntaliitokset	15
1.4.8 Kuntarajat ylittävä yhteistyö osoiteasioissa	16
1.4.9 Liikehuoneistojen tunniste	16
1.4.10 Haja-asutusalueiden ja saareissa olevien rakennusten osoitteet	16
1.4.11 Paikantaminen ulkoilu- ja vaellusreiteillä	17
1.4.12 Osoitteiden paikantaminen ja koordinaatit	17
1.4.13 Osoitteiden laatu käyttäjien karttapalveluissa ja navigointijärjestelmissä	17
2 Kunnan osoitejärjestelmän ylläpito ja kehittäminen	19
2.1 Kunnan tehtävät osoitejärjestelmän ylläpitäjänä	19
2.2 Osoitejärjestelmän ylläpito	19
2.3 Nimistöyhteistyö	20
2.4 Osoitejärjestelmän laajuus	20
2.5 Osoitejärjestelmien yhteensovittaminen kuntaliitoksissa	21
2.6 Osoitetieto kunnan tietojärjestelmissä ja yhteydet valtakunnallisiin osoitetietojärjestelmiin	23
2.7 Osoitejärjestelmän merkitseminen maastoon	24
2.7.1 Maanteiden viitoitusjärjestelmä	25
2.7.2 Nimikilven tarkoitus	25
2.7.3 Vastuut ja oikeudet nimikilpien sijoittamisessa	25
2.7.4 Nimikilpien sijoittaminen	26
2.7.5 Nimikilpien sijoittaminen maantien läheisyydessä	27
2.7.6 Kilpien suunnittelu ja muotoilu	27
2.7.7 Tiennimikilven teksti	28
2.7.8 Tiennimikilven koko ja tekstin sijoittaminen	28
2.7.9 Kilpien valmistustapa	29
2.7.10 Yksityisteiden nimikilvet	29
2.8 Rakennusten osoitenumerkilvet ja niiden sijoittaminen	29
2.8.1 Osoitenumerkinnän tarkoitus	29

2.8.2	Osoitenumeron merkitseminen	30
2.8.3	Opastaulu	31
2.8.4	Sijaintitietojen merkitseminen lomarakennuksissa ja retkeilykohteissa	31
2.9	Tiedottaminen osoiteasioista	32
2.9.1	Tiedottaminen kiinteistönomistajille ja -haltijoille	32
2.9.2	Muu tiedottaminen	33

3 Osoitteen ja osoitejärjestelmän rakenne **34**

3.1	Osoitteiden antamista koskevat säädökset	34
3.2	Osoitekohteet	34
3.3	Osoitteen rakenne	34
3.4	Osoitteelle asetettavat vaatimukset	36
3.5	Osoitteen nimiosa	36
3.5.1	Lähtökohtana perinnäinen paikannimistö	37
3.5.2	Hyvän osoitenimen ominaisuudet	37
3.5.3	Tieverkon rakenteen huomioiminen	37
3.5.4	Osoitenimen kieli	38
3.5.5	Muistonimet	39
3.6	Osoitteen numero-osa	39
3.6.1	Juoksevaan numerointiin perustuva osoitenumeroitijärjestelmä	39
3.6.2	Etäisyyteen perustuva osoitenumeroitijärjestelmä	40
3.7	Osoitenumeroinnin kasvusuunta	40
3.7.1	Osoitenumeroiden määrä tonttia tai rakennuspaikkaa kohti	40
3.8	Kulmatalojen osoitenumerointi	41
3.8.1	Asuinhuoneistojen ja toimitilojen numerointi	43
3.9	Monimutkaiset osoitteet tiiviissä rakentamisessa	44
3.9.1	Hybridirakentaminen ja monimutkaiset rakennuskokonaisuudet	44
3.9.2	Kiinteistön sisäiset osoitteet	44
3.10	Haja-asutusalueiden osoitteet	46
3.10.1	Osoitejärjestelmän täydentäminen	46
3.10.2	Osoitenumeroitijärjestelmän valinta haja-asutusalueella	46
3.11	Saarten ja tieverkon ulkopuolisten alueiden osoitteet	51
3.11.1	Lähiosoite saarella	51
3.11.2	Osoitteen merkitseminen saarissa	52
3.11.3	Postin jakelupaikan ja mantereella olevan kulkupaikan osoite saarella olevaan kohteeseen	53
3.11.4	Muut tieverkon ulkopuolella sijaitsevat rakennetut ranta-alueet	53

4 Paikannuspiste-merkin käyttö maastossa, moottorikelkkaväylästä ja ulkoilureiteillä **55**

4.1	Ohjeistus merkin käyttöön	56
4.1.1	Merkin sisältö	56
4.1.2	Merkin yksilöiminen paikannimellä	56
4.1.3	Merkin sijoituspaikka	56
4.1.4	Merkin ulkonäkö	57
4.2	Merkin paikkatiedon vieminen kunnan osoitetietojärjestelmään	58

Sanasto

Ensisijainen osoite

Osoite, jota käytetään järjestyksessä ensisijaisesti, mikäli kohteelle on annettu useampi osoite. Ensisijainen osoite määräytyy pääsääntöisesti sen kadun puolelta, mistä pääasiallisesti kuljetaan. Jos kohteella on vain yksi osoite, on se samalla myös ensisijainen.

Etäisyyteen perustuva osoitenumerointi

Haja-asutusalueilla käytössä oleva osoitenumerointijärjestelmä, jossa osoite-numero perustuu liittymän tai rakennuksen etäisyyteen tien alkupisteestä; ks. 10-jakojärjestelmä, 100-jakojärjestelmä.

Geokoodaus

Osoitteen, paikantavan tunnuksen tai muulla tavalla epäsuorasti ilmaistun sijainnin muuntaminen koordinaatein ilmaistuksi sijainniksi.

Huoneistotunnuksen jakokirjain

Kirjain, joka on lisätty huoneistotunnuksen numero-osaan silloin, kun alkuperäinen huoneisto on jaettu kahdeksi tai useammaksi erilliseksi huoneistoksi.

Huoneistotunnus

Osoitteen osana käytettävä, yksilöivä huoneistotunnus, joka voi koostua kirjain-osasta, numero-osasta ja jakokirjaimesta.

Hybridirakennus

Hybridirakennuksella tarkoitetaan rakennusta, jolla on useita erilaisia käyttötarkoituksia. Samassa rakennuksessa voi olla esimerkiksi liiketiloja ja asuinhuoneistoja tai julkisia palveluja, kuten päiväkotia, kirjasto tai koulu.

Jakeluosoite

Jakeluosoite on yleensä sama kuin lähiosoite, mutta voi olla siitä poiketen myös esim. sanomalehtien jakelussa haja-asutusalueella käytettävän heittolaatikon osoite. Ks. lähiosoite.

Juokseva osoitenumerointi

Asemakaava-alueella käytettävä tonttijakoon liittyvä osoitenumerointijärjestelmä, jossa jokaiselle tontille annetaan juokseva osoite-numero.

Kadunnimi

Pääsääntöisesti kaavoitusvaiheessa päätettävä, kadulle annettava nimi.

Kakkososoite

Ks. rinnakkaisosoite.

Katuosoite

Ks. lähiosoite.

Kompleksinen rakennus

Rakennus, jossa on monimuotoinen pohjaratkaisu ja kerroksia, ulokkeita tai muita tavanomaisesta poikkeavia rakenteita.

Kulkupiste

Kulkupiste on koordinaattipiste, joka osoittaa kadun varressa paikan, josta kiinteistölle kuljetaan. Kulkupisteillä voidaan täydentää osoitetietoja ja ohjata reititystä kohteeseen. Kulkupiste voi koskea koko osoitetta tai vain osaa osoitteessa sijaitsevista rakennuksista tai osoitteen sisäänkäynneistä.

Kulkuoikeus

Laillinen oikeus kulkea toisen omistaman maa-alueen läpi.

Käyntiosoite

Lähiosoitteesta ja muusta kulkua ohjaavasta tiedosta koostuva osoite, jonka ilmaisemasta paikasta henkilön, organisaation tai muun yksilöidyn kohteen voi tavoittaa fyysisesti.

Lähiosoite

Osoite, joka ilmaistaan kadunnimellä, osoitenumeraalla ja mahdollisella huoneistotunnuksella.

Muistonimi

Nimi, joka on tietoisesti annettu jollekin paikalle henkilön, tapahtuman tai muun seikan muistoksi.

Nimikilpi

Kadun, tien, rakennuksen tai kiinteistön nimen kertova kyltti.

Nimistösuunnittelu

Paikkojen, organisaatioiden ja palveluiden virallisten nimien suunnittelu.

Nimistötoimikunta

Joissain kunnissa toimikunta, jonka tehtävänä on valmistella kaavoitukseen sekä eri alueisiin ja kohteisiin liittyviä nimistöasioita.

Osoite

Sijainnin ilmoittavien tietojen määrämuotoinen yhdistelmä. Osoite koostuu nimestä tai nimistä ja mahdollisista numero- ja kirjaintunnuksista.

Osoitejärjestelmä

Kunnan tai muun alueen kattava osoitteiden kokonaisuus. Kunnan osoitejärjestelmässä annetaan osoitteet kaikille rakennuspaikkojen rakennuksille ja kiinteistöille ja tarpeen mukaan muillekin kohteille.

Osoitenumero

Kadunnimeen liitettävä ja kyseisellä kadulla tai tiellä sijaitsevan kiinteistön yksilöivä numero-osa ja siihen liitettävä mahdollinen osoitenumeron jakokirjain.

Osoitenumeroointijärjestelmä

Osoitenumeroointi voi perustua etäisyyteen tai juoksevaan numerointiin. Ks. 10-jakojärjestelmä ja 100-jakojärjestelmä sekä juokseva osoitenumerointi.

Osoitenumerokilpi

Osoitenumeron kertova kyltti. Rakennuksen omistajan tulee asettaa kadulta, muulta liikenneväylältä ja tontin sisäiseltä liikennealueelta näkyvään, tarvittaessa useampaan paikkaan rakennuksen ja porrashuoneen tunnusta ilmaiseva numero tai kirjain sen mukaan kuin kunta on osoitteesta päättänyt. Osoitemerkinnän tulee opastaa myös hälytys- ja huoltoajoa sekä muuta liikennöimistä kiinteistölle (MRA 84§).

Osoitenumeron jakokirjain

Kirjain, joka on lisätty kiinteistön osoitenumeroon esim. silloin, kun alkuperäinen kiinteistö on jaettu kahdeksi tai useammaksi erilliseksi kiinteistöksi.

Osoiterekisteri

Kuntien rakennetun ympäristön tietojärjestelmiin sisältyvä osoitetietojen tietokokonaisuus. Osoiterekisteriä hallitaan kokonaisuutena, jossa tiedot kytkeytyvät yhteen muodostaen yhtenäisen tietomallin. Osoitetieto tallennetaan rekisteriin vain kerran ja sitä pidetään yllä sen mukaan kuin muutoksia tapahtuu.

Osoitetietojärjestelmä

Osoitejärjestelmän ja osoitetietovarannon ylläpidossa ja jakelussa käytettävä tietojärjestelmä. Kunnan osoitetietojärjestelmässä osoitetieto on noudettavissa kunnan tietojärjestelmien sisäiseen käyttöön ja julkaistavissa rajapintapalveluna ulkoiseen käyttöön.

Paikannuspistemerkki

Maastoreiteillä käytettävä liikennemerkki, jonka tarkoitus on helpottaa avun ohjaamista oikeaan paikkaan hätätilanteissa

Perinnäinen paikannimi

Spontaanisti kansan suussa syntynyt, ei suunniteltu nimi.

Postiosoite

Osoite, johon postilähetys toimitetaan. Postiosoite sisältää lähiosoitteen, postinumeron ja postitoimipaikan nimen.

Rakennuspaikka

Kiinteistö tai muu määritelty alue, joka rakennusluvan yhteydessä osoitetaan rakennuksen sijaintipaikaksi.

Rinnakkaisosoite

Ensisijaisen osoitteen ohella käytettävä osoite tai osoitteet, kuten henkilön toisen asunnon osoite tai samalle rakennukselle annettu toinen osoite.

Tiekunta

Yksityislain mukaisesti (esim. tietoimituksessa) perustettu tieosakkaiden muodostama elin, joka vastaa yksityistien tienpidosta; ks. tietoimitus, tieosakas, yksityistie.

Tiennimi

Tietä tarkoittava paikannimi; vrt. kadunnimi

Tieosakas

Henkilö, jonka omistamalla kiinteistöllä on tieoikeus, eli oikeus tien käyttöön tai tienpitoon toisen kiinteistön alueella, yksityistiehen tai elinkeinonharjoittaja, jolle on myönnetty tienkäyttöoikeus.

Tietoimitus

Toimitusinsinöörin joko yksin tai kahden toimitusmiehen kanssa tekemä toimitus, jossa päätetään mm. tieoikeuden myöntämisestä kiinteistölle.

Väestötietojärjestelmä

Digi- ja väestötietoviraston ylläpitämä valtakunnallinen sähköinen rekisteri, jossa on perustiedot Suomen kansalaisista ja Suomessa vakinaisesti asuvista ulkomaalaisista sekä rakennuksista, rakennushankkeista, huoneistoista ja kiinteistöistä.

Yksityistie

Tie, jonka ylläpidosta vastaavat tietä tarvitsevien kiinteistöjen omistajat. Kunta antaa osoitteet myös yksityisteiden varsilla sijaitseville kohteille.

10-jakojärjestelmä

Etäisyyteen perustuva osoitenumerointi, jossa osoitenumero osoittaa liittymän tai rakennuksen etäisyyden tien alkupisteestä kymmeninä metreinä.

100-jakojärjestelmä

Erittäin harvaan asutuilla alueilla käytettävä etäisyyteen perustuva osoitenumerointi, jossa osoitenumero osoittaa liittymän tai rakennuksen etäisyyden tien alkupisteestä satoina metreinä.

Johdanto

Osoitteiden antaminen rakennuksille ja muille rakennetun ympäristön kohteille on kuntien tehtävä osana rakennetun ympäristön suunnittelua ja toteuttamista. Rakennusten osoitteet annetaan osana kaavoitus- ja rakennusvalvontatehtäviä tai kunnan erillisen päätöksen mukaan. Maankäyttö- ja rakennusasetuksessa edellytetään, että rakennuksen osoite on merkitty maastoon ennen rakennuksen käyttöönottoa. Tämän ohjeen tavoitteena on auttaa kuntia osoitteiden antamista koskeissa käytännön kysymyksissä sekä yhtenäistää kuntien osoitteiden antamiseen liittyviä käytäntöjä. Osoitteiden ajantasaisuuden lisäksi on tärkeää, että osoitteet toimivat käytännön elämässä niin maastossa kuin sähköisissä palveluissa osoitetietoa käytettäessä.

Digitaalinen tieto on nyky-yhteiskunnassa keskeinen resurssi, jonka ajantasaisuus ja käyttökelpoisuus takaa yhteiskunnan toimivuutta. Julkishallinnon ylläpitämät osoitteet ovat digitaalisen yhteiskunnan keskeinen tietovaranto, jota tarvitaan päivittäin sekä julkisen että yksityisen sektorin toiminnassa ja palveluissa.

Julkishallinnon lakisääteisissä tehtävissä syntyvän osoitetiedon käyttöä sekä omistamista ja hallintaa koskevia oikeuksia ja velvollisuuksia ohjataan EU:n PSI-, Inspire- ja GDPR-direktiivien sekä kansallisesti 1.1.2020 voimaan tulleen tiedonhallintalain kautta. Tämä ohje ei ota kantaa em. säädösten soveltamiseen.

Kunnat ovat perustaneet osoitejärjestelmiä hyödyntäen Suomen Kaupunkiliiton, Suomen Kunnallisliiton sekä sittemmin Suomen Kuntaliiton johdolla valmistetuja ohjeita. Vuonna 2006 julkaistua edellistä ohjeistusta on nyt päivitetty vastaamaan mahdollisimman hyvin osoitejärjestelmään liittyviä tämän päivän tarpeita. Tavoitteena on, että sähköisenä ylläpidettävää ja julkaistavaa ohjeistusta päivitetäisiin joustavasti aina tarpeen mukaan yhteistyössä kuntien ja osoitteita hyödyntävien toimijoiden kanssa.

Kuntien osoiteohjeistus on suositus, joka on laadittu helpottamaan kuntien osoiteasioihin liittyvää työtä. Osoiteasioista voidaan sopia kunnassa myös ohjeista poiketen, kunhan noudatetaan aina voimassa olevan lainsäädännön määräyksiä.

Tätä ohjeistusta ovat olleet laatimassa seuraavat henkilöt ja tahot:

Leila Kivistö, Digi- ja väestötietovirasto
Tommi Niemi, Digi- ja väestötietovirasto
Annamari Rätty, Espoon kaupunki
Sami Suviranta, Espoon kaupunki
Sami Suomalainen, Häätäkeskuslaitos
Ulla Onkamo, Kotimaisten kielten keskus
Lea Eskelinen, Kuopion kaupunki
Tuija Helminen, Kuopion kaupunki
Tuula Vornanen, Kuopion kaupunki
Aija Holopainen, Lahden kaupunki
Anne Kuokkanen, Lahden kaupunki
Sini Kestilä, Lapin ammattikorkeakoulu
Eija Raasakka, Lapin ammattikorkeakoulu
Paula Ahonen-Rainio, Maanmittauslaitos
Tomi Nurmi, Posti
Hanna Heikkilä, Salon kaupunki
Ari-Pekka Dag, Sisäministeriö
Rami Ruuska, Sisäministeriö
Tiina Vesanta, Tampereen kaupunki
Laura Suurjärvi, Turun kaupunki
Matti Holopainen, Suomen Kuntaliitto
Hanne Lindqvist, Suomen Kuntaliitto

Helsingissä 18.6.2020

1 Nykytilanne

1.1 Rakennusten osoitteiden antaminen

Rakennusten osoitteesta päättäminen ja osoitejärjestelmästä huolehtiminen katsotaan kunnan tehtäväksi, vaikka lainsäädännössä osoitejärjestelmän laati- misesta ja ylläpidosta ei olekaan kattavasti säädetty. Osoitteen perusta on osoi- tenimi. Nimistönsuunnittelusta on säädetty seuraavaa Maankäyttö- ja rakennus- asetuksen (895/1999) 24 §:ssä:

”Asemakaava käsittää myös kunnanosien numerot ja mahdolliset nimet, raken- nus- korttelien numerot sekä katujen ja mahdolliset muiden yleisten alueiden nimet.”

Kunta vastaa rakennuksen ja kiinteistön osoitteen antamisesta. Osoitetietoja pidetään yllä kunnan rakennusvalvonnan, kaavoituksen ja mittaustoimen yhteis- työnä. Kunnissa suunnitellaan nimistöä maankäytön suunnittelun yhteydessä. Joissakin kunnissa on nimistötoimikuntia ja muutamassa kaupungissa kielitie- teellisen koulutuksen saanut nimistönsuunnittelija.

Myös asemakaavoittamattomalla alueella kunnan tulee suunnitella ja vahvistaa osoitenimet, jotta osoitenimistö muodostaa tarkoituksenmukaisen kokonaisuuden.

Kunnan ja valtion ylläpitämien teiden lisäksi kunnissa on yksityisteitä, joiden ylläpitäjiä ovat tiekunnat. Vaikka tiekunnan jäsenet voivat itse päättää omista- mansa yksityistien nimestä, kunnalla on oikeus ja velvollisuus antaa myös yksi- tyisteille osoitenimet, jotka ovat yhteensopivia osoitejärjestelmän muiden nimi- en kanssa. Joissakin tapauksissa yksityistien osoitenimi saattaa siis olla eri kuin tiekunnan siitä käyttämä nimi.

Nimikilpi ja pylväs tai pelkkä nimikilpi voidaan tarvittaessa sijoittaa kiinteistölle tai kiinnittää rakennukseen maankäyttö- ja rakennuslain 163 §:n ja 161–162 §:ien mukaisesti sopimalla kiinteistön omistajan ja haltijan kanssa. Maankäyttö- ja ra- kennusasetuksen (895/1999) 84 §:ssä on säädetty osoitemerkinnästä seuraavaa:

”Rakennuksen omistajan tulee asettaa kadulta, muulta liikenneväylältä ja tontin sisäiseltä liikennealueelta näkyvään paikkaan rakennuksen ja porrashuoneen tunnusta ilmaiseva numero tai kirjain sen mukaan kuin kunta on asiasta päättänyt. Osoitmerkinnän tulee opastaa myös hälytys- ja huoltoajoa sekä muuta liikennöimistä kiinteistölle.”

1.2 Kunnan osoiteinfrastruktuuri ja osoitetietojen käyttäminen

Kunnan osoiteinfrastruktuuri koostuu osoitejärjestelmästä, osoitetietovarannosta sekä niiden ylläpidossa ja jakelussa käytettävästä osoitetietojärjestelmästä.

Kunnat ovat valinneet käyttöönsä osoitenumerointijärjestelmän perustuen juoksevaan numerointiin tai etäisyyteen (osoitenumerointijärjestelmästä tarkemmin luvussa 3.6). Annetut osoitteet muodostavat osoitetietovarannon, jota hallinnoidaan kunnan osoitetietojärjestelmässä. Osoitetietojärjestelmä on osa kunnan teknisen sektorin tietojärjestelmäkokonaisuutta.

Kunnan osoitekäytäntö, toimintatapa osoitetta annettaessa sekä paikalliset toimintaohjeet ovat muotoutuneet vähitellen käytännössä ja kunnallisten keskusjärjestöjen aiempiin suosituksiin perustuen. Kunnissa tulee olla vahvistetut ohjeet menettelystä osoitteen antamiseksi. Useissa kunnissa kuntien rakennusvalvontaviranomaiset ovat antaneet osoitenumeroiluvusta yksityiskohtaisia teknisiä ohjeita.

Suomessa käytetään rakennusten ja asuntojen osoitetietoa päivittäin kymmeniä miljoonia kertoja; käyttö on siis osa jokapäiväistä toimintaa. Suurimpia osoitetietojen käyttäjäryhmiä ovat viranomaiset, kuljetusyritykset, kansalaiset sekä Posti. Kunnat luovuttavat rakennusten ja kiinteistöjen osoitetietoja omista tietojärjestelmistään Digi- ja väestötietoviraston, kuntalaisten ja yritysten käyttöön.

Yksi keskeisimmistä osoitetiedon käyttäjäryhmistä on pelastustoimi. Osoiteinfrastruktuurin puutteet tai sen toimimattomuus heikentää merkittävästi pelastustoimintaa hätätilanteessa. Hätäkeskukset tarvitsevat oikeat ja tarkat osoitetiedot, jotta apua antavat viranomaiset voidaan ohjata kohteeseen nopeasti ja varmasti. Jotta apu löytää perille, on lisäksi tärkeää, että osoite on merkitty maastoon selkeästi. Myös toimiva jakeluliikenne, palvelu- ja muun liiketoiminnan tarpeet sekä matkailu ja vapaa-ajan liikkuminen edellyttävät kattavaa, ajantasaista ja jatkuvasti saatavilla olevaa rakennusten osoitetietoa ja yhtenäistä osoitetietojärjestelmää.

1.3 Ei-kunnalliset osoitetietojärjestelmät

Myös ei-kunnalliset osoitetietojärjestelmät perustuvat kunnan antamiin rakennusten ja kiinteistöjen osoitteisiin. Merkittävimmät ei-kunnalliset osoitetietojär-

jestelmät ovat Digi- ja väestötietovirastolla, Postilla sekä muilla jakeluyrityksillä ja Maanmittauslaitoksella.

Digi- ja väestötietoviraston ylläpitämä väestötietojärjestelmä sisältää koko maan viralliset tiedot Suomen kansalaisista ja Suomessa vakinaisesti asuvista ulkomaalaisista sekä heidän osoitteistaan. Lisäksi rekisterissä on tietoja koko maan rakennuksista, huoneistoista, toimitiloista ja kiinteistöistä osoitetietoineen. Väestötietojärjestelmässä rakennukselle ja huoneistolle rekisteröity osoite rekisteröidään rakennuksessa asuvalle henkilölle. Järjestelmään tallennettavat rakennusten lähiosoitteet rakennuksen keskipisteen koordinaattitietoineen ovat koko maan kattavan osoitetietojärjestelmän perusta. Digi- ja väestötietovirasto luovuttaa rakennusten, kiinteistöjen sekä henkilöiden ja yritysten osoitetieto- ja viranomaisille, julkisyhteisöille, elinkeinoelämälle ja yksityisille kansalaisille hyväksyttävää tarkoitusta varten. Yksittäisiä osoitetietoja tarjotaan valtakunnallisesta osoitepalvelupuhelimesta. Digi- ja väestötietovirasto toimittaa muuttuneet tai uudet osoitteet säännöllisesti julkisen sektorin asiakkaille.

Postilla on kaikki Suomen postinsaajat kattava osoiterekisteri. Posti vastaa postinumeroiden ylläpidosta ja muutoksista.

Maanmittauslaitoksen maastotietokanta sisältää koko Suomen tiestön tien- ja kadunnimet sekä tieviivojen ominaisuustietona osoitenumerot (minimi ja maksimumin kunkin tiesegmentin vasemmalla ja oikealla puolella). Sama osoitenumerotieto on Väyläviraston ylläpitämässä Digiroad-tietokannassa.

1.4 Kunnan osoiteinfrastruktuurin kehittämistarpeet

Osoiteinfrastruktuurin katsotaan lähtökohtaisesti toimivan hyvin. On kuitenkin tunnistettu kehittämistarpeita liittyen mm. osoitetietojen sisältöön, osoitetietojen välittämiseen ja käyttöön sekä osoitetietojen virheisiin liittyvän palautteen kohdentamiseen oikealle taholle. Keskustelussa on myös nostettu esille tarpeita laajentaa osoitekäsittelyä tukemaan kulkemista kiinteistöllä ja rakennuksessa.

1.4.1 Nimistötyö

Useimmissa kunnissa ei ole käytettävissä kielitieteellisen koulutuksen saanutta nimistösuunnittelijaa. Tästä johtuvia puutteita tunnistettiin lähes kaikissa kunnissa Kuntaliiton kyselyyn perustuvassa julkaisussa ”Kaavanimien hätäkaste” 20 vuotta sitten, vuonna 2000, eikä tilanne ole sen jälkeen olennaisesti muuttunut. Jo vahvistusvaiheessa virallisissa nimissä on paljon oikeinkirjoitusvirheitä kaa-voissa, kartoissa, kilvissä ja muussa julkisessa käytössä. Kuntien on hyvä käyttää tarvittaessa esim. Kotimaisten kielten keskuksen ohjeita ja neuvontaa apuna.

Nimeämiseen liittyy ongelmia myös asemakaavan muutoksissa tai kun uusi asemakaava toteutetaan pienemmissä osissa. Isolla asemakaava-alueella voi olla

esimerkiksi koko alueen läpi kulkeva katu (esim. Rissonkatu). Jos asemakaava toteutetaan kadunnimen kannalta hankalalla tavalla esim. siten, että kadun molemmat päät rakennetaan ennen keskiosuutta, on vaarana, että alueelle syntyy kaksi Rissonkatu-nimistä kadunpätkää, jotka eivät ole vuosiin yhteydessä toisiinsa. Tällaisessa tilanteessa voi olla jopa syytä antaa kadun toiselle päälle muu nimi, varsinkin jos keskikohdan toteuttaminen voi venyä.

1.4.2 Osoitteet kulmatontilla sekä kävely- ja pyörätien tai torin varrella

Kiinteistö voi rajoittua useampaankin katuun tai tiehen, kävely- tai pyörätiehen tai aukioon. Kiinteistölle saattaa olla myös useita liittymiä. Tällaisissa tapauksissa kiinteistölle voidaan kunnan osoitejärjestelmässä määrittää useampia osoitteita. Niihin liittyvät käytännöt on osoitteita määrättäessä ratkaistu kunnissa vaihtelevin tavoin. Tämä voi aiheuttaa epäselvyyksiä osoitetiedoissa. Esimerkiksi joissakin ei-kunnallisissa osoitetietojärjestelmissä on varattu tila ainoastaan yhdelle osoitteelle, ei ”rinnakkaisosoitteelle”.

1.4.3 Osoitenimistön ja osoitenumeroilpien maastoon merkintä

Kadun- ja tien nimikilpien asentamisesta vastaa kunta. Ongelmana voi olla kilven heikko näkyvyys, jos kilpi on asennettu esimerkiksi liian kauas kulkuväylältä tai paikoin kilven puuttuminen. Nimikilvissä on myös kirjoitusvirheitä.

Maankäyttö- ja rakennusasetuksen (84 §) mukaan osoitenumeron ja mahdollisen kirjaintunnuksen asentaminen maastoon on rakennuksen omistajan vastuulla. Omistajat ovat merkinneet osoitetunnukset maastoon ja rakennuksiin paikoin puutteellisesti etenkin haja-asutusalueilla, mutta myös asemakaava-alueilla. Puutteena voi olla, että rakennuksen osoitenumero ja kirjaintunnuksia on sijoitettu huonosti näkyvään kohtaan. Joissain tapauksissa asunto-osakeyhtiön nimikilpi muistuttaa sekaannuttavasti kadunnimikilpeä.

Alueilla, joilla rakennetaan uusia katuja tai jäsennellään katuverkkoa uudelleen, osoitteiden käyttöön ottaminen aiheuttaa siirtymävaiheessa aina jonkin verran hankaluuksia. Keskenäisessä tilanteessa voi olla vaikea löytää perille ja ymmärtää osoitteiden tulevaa toimivuutta ja opastavuutta.

Tiekunnan nimeä ei suositella merkittäväksi lainkaan maastoon, koska se voi muistuttaa muualla kunnassa tai naapurikunnassa sijaitsevaa osoitenimeä ja hankaloittaa esimerkiksi hälytysajoneuvojen löytämistä kohteeseen.

1.4.4 Osoiteiston kattavuus ja osoitetiedon yksiselitteisyys

Osoitejärjestelmä on kunnissa käytössä melko kattavasti sekä asemakaava-alueilla että haja-asutusalueilla. Kattavuudessa on eniten puutteita vapaa-ajan asumuksilla, erityisesti saarissa.

Ongelmia voi aiheuttaa, että osoitenimiä käytetään toisinaan myös muussa kuin virallisessa muodossa; nimiä lyhennetään tilanpuutteen takia tai tehdään kirjoitusvirheitä. Osoitteita tallennettaessa, välitettäessä ja käytettäessä olisi aina käytettävä virallista, kunnan tietojärjestelmään talletettua osoitetietoa.

1.4.5 Ajantasaisuuden puute

Rakennusten osoitetietojen ajantasaisuudessa on ongelmia, jotka aiheutuvat osoitetietojen välitysmenettelyjen hitaudesta tai muusta heikosta toimivuudesta. Osoitetietojen ajantasaisuus on tärkeää etenkin pelastustoimelle, kuljetus- ja jakelutoiminnalle ja kunnan palveluille. Toimialueet ovat niin laajoja, että kohteen löytyminen ei voi jäädä paikallistuntemuksen varaan. Myös sähköisten ja muiden osoitekarttojen ja osoitetietopalvelujen ajantasaisuudessa on puutteita.

1.4.6 Osoitetiedon muutosten ylläpito ja välittäminen

Osoitetiedoissa tapahtuvien muutosten välittämisen menettelytavat vaihtelevat kunnittain. Kunta välittää rakennusten ja kiinteistöjen yksittäisten osoitteiden muutokset väestötietojärjestelmään pääsääntöisesti sähköisten ylläpitomenetelmien, kuten VTJ-ylläpitorajapinnan avulla. Kun rakennuksen osoitteeseen tehdään muutoksia, myös kyseisessä rakennuksessa kirjoilla olevien ihmisten osoitteet päivittyvät samalla Digi- ja väestötietoviraston tietokantaan.

1.4.7 Kuntaliitokset

Kunnissa, joita liitokset koskevat, tulee hyvissä ajoin etukäteen selvittää mahdollisten päällekkäisten osoitenimien olemassaolo, sekä toteuttaa muutokset päällekkäisten osoitteiden poistamiseksi. Tämä helpottaa merkittävästi viranomaistyötä kunnissa ja valtiolla kuntaliitoksen astuessa voimaan.

Digi- ja väestötietovirastosta on saatavilla maksutta taulukkomuotoinen aineisto päällekkäisistä osoitenimistä kuntaliitoskunnissa. Taulukossa on lueteltu liitoksessa mukana olevien kuntien osoitenimet sekä kunkin tien kohdalla tieto siitä, mikäli tietyn nimisellä tiellä on useammassa kuntaliitosta koskevassa kunnassa rakennuksia. Taulukosta nähdään myös mainitulla tiellä olevien rakennusten lukumäärä kussakin kunnassa. On kuitenkin huomattava, että aineistossa ei tehdä eroa eri rakennustyyppien välillä, eikä sitä voida sellaisenaan käyttää perusteenalille, minkä tien nimen muuttaminen aiheuttaa eniten työtä ja kustannuksia viranomaisille, asukkaille ja muille käyttäjille.

Kunta voi itse päivittää rakennusten osoitemuutokset väestötietojärjestelmään käytössään olevilla ylläpitomenetelmillä. Mikäli väestötietojärjestelmään rekisteröityjen rakennusten osoitetiedoissa tapahtuu muutoksia, päivittyvät muutokset väestötietojärjestelmässä myös rakennuksessa asuville henkilöille. Digi- ja väestötietovirasto toimittaa tiedot muuttuvista osoitteista useille eri tahoille.

1.4.8 Kuntarajat ylittävä yhteistyö osoiteasioissa

Palvelujen ja toimintojen järjestämisessä tarvitaan seudullista yhteistyötä. Seudullinen toiminta edellyttää yhtenäistä ja toimivaa koko seudun kattavaa osoitejärjestelmää. Naapurikunnissa käytössä olevat samat osoitenimet vaativat tarkkuutta hälytysajoissa. Myös esimerkiksi navigaattoria käytettäessä saattaa kohteeksi valikoitua erehdyksessä väärässä kunnassa oleva osoite.

Ongelmien vähentämiseksi nimistönsuunnittelussa on syytä huomioida naapurikuntien osoitenimistö ja välttää sekaannusvaaraa aiheuttavien nimien antamista. Jos katu tai tie jatkuu samalla nimellä kunnanrajan yli, myös osoitenumeroinnin tulee jatkua saumattomasti.

1.4.9 Liikehuoneistojen tunnistetiedot

Huoneistonumeroinnin ja mahdollisen jakokirjainosan tiedot valmistelee yleensä rakennuksen suunnittelija yhdessä rakennushankkeen tilaajan kanssa. Kunnan rakennusvalvonta välittää asuinhuoneistojen huoneistotunnistetiedot yhdessä rakennushankkeen muiden tietojen kanssa Digi- ja väestötietovirastoon. Sen sijaan liikehuoneistojen tunnistetietoja kunnat eivät välitä Digi- ja väestötietovirastoon. Digi- ja väestötietovirastolla on kuitenkin tekninen valmius ottaa vastaan myös liikehuoneistojen tunnistetiedot.

1.4.10 Haja-asutusalueiden ja saarella olevien rakennusten osoitteet

Rakennus- ja huoneistorekisteristä puuttuu erityisesti haja-asutusalueella sijaitsevia vapaa-ajan käytössä olevia rakennuksia, jolloin niiden osoitteet eivät välttämättä ole kunnan osoitejärjestelmässä, eivätkä näin ollen esimerkiksi hätäkeskuksen käytössä.

Haja-asutusalueilla vierekkäisille kiinteistöille on voitu antaa kulkuoikeus eriteltä, jolloin niillä on eri osoitenimet siitä huolimatta, että viimeiset metrit kuljetaan samaa tietä. Rakennus voi myös sijaita kaukana nimetystä tiestä, jolloin kiinteistön omistajalle voi syntyä virheellinen kuva osoitenumeron muodostumisesta. Jos saman haaran varrella on useampi rakennus, eriaikaisen rakentamisen takia niiden numerot voivat olla epäloogisessa järjestyksessä; esim. 24a, 24c ja 24b, jos 24c rakennettiin jälkikäteen.

Matkan erilaisten määritysmuotojen takia osoitenumeroissa voi olla varsin suuria mittausvirheitä. Jos kiinteistön kulkuoikeus on jossakin maanmittaustoimituksessa muuttunut, osoite on saattanut jäädä lakkautetun kulun mukaiseksi.

Tiestön ulkopuolisten kohteiden, erityisesti saarten ja joidenkin vapaa-ajan asuusten osalta, osoitejärjestelmät ovat vielä osin puutteellisia. Tiettömien saarten rakennusten osoitteet ovat paikoin antamatta.

1.4.11 Paikantaminen ulkoilu- ja vaellusreiteillä

Hätäilmoituksen kohteen paikantaminen retkeily- ja moottorikelkkareiteillä on ongelmallista. Kun esimerkiksi eksyksissä oleva tai sairaskohtauksen saanut ei osaa ilmoittaa tarkkaa sijaintiaan, hätäkeskuksen on vaikeaa opastaa apua antavat viranomaiset paikalle. Ongelmaan on yritetty löytää ratkaisuja kehittämällä pelastuspaikannusjärjestelmiä.

1.4.12 Osoitteiden paikantaminen ja koordinaatit

Rakennusten osoitteiden koordinaatein tapahtuva kohdentaminen perustuu rakennuksen keskipisteiden koordinaatteihin, jotka määritellään kunnan rakennusvalvontaprosessin aikana ja tallennetaan kunnan rakennus- ja huoneistorekisteriin. Haja-asutusalueella rakennusluvan hakemisen yhteydessä ei pystytä aina määrittelemään rakennuksen sijaintia karttapohjalla riittävän tarkasti oikeiden koordinaattien määrittämiseksi. Kuntien rakennusvalvonnalla ei myöskään ole käytössään riittävästi paikannusvälineitä haja-asutusalueella tarvittavaan rakennuksen keskipisteen koordinaattien määrittämiseen. Samat rakennuksen keskipisteen koordinaatit sekä rakennusten osoitteet toimitetaan kunnasta Digi- ja väestötietovirastolle muiden rakennustietojen kanssa.

Rakennusten koordinaattitietojen puutteet ja virheellisyydet aiheuttavat ongelmia osoitteisiin perustuvien paikannuspalveluiden kattavuuteen ja luotettavuuteen. Virheitä on vanhemmissa rakennus- ja osoitetiedoissa, joissa koordinaattien määrittely on tehty käsin. Kunnat ovat tehneet rakennusten ja osoitetietojen tarkistusta vertaamalla kuntien alkuperäisiä ja Digi- ja väestötietovirastolle toimitettuja aineistoja keskenään virheiden paikallistamiseksi ja korjaamiseksi. Korjaustieto toimitetaan päivityksenä Digi- ja väestötietovirastolle osana rakennustietoja.

Kuljetusten ja palvelujen tehostamisen näkökulmasta on tuotu esille tarve kiinteistöjen, rakennusten, toimipisteiden ja jopa asuinhuoneistojen tarkkaan sekä ajantasaiseen paikantamiseen osoitteen ja sen koordinaattien avulla. Järjestelmätoimittajien kunnille suunnittelemissa osoitetietojärjestelmissä on jo pääsääntöisesti valmistauduttu osoitteen kulkupisteen tallettamiseen. Toiminnallisuuden käyttöönotto ja osoitetietojen vastaava täydentäminen on kuitenkin vasta alkanut kunnissa.

1.4.13 Osoitteiden laatu käyttäjien karttapalveluissa ja navigointijärjestelmissä

Kunnan itse julkaisemissa osoitetietoja sisältävissä palveluissa käytetään alkuperäistä kunnan tuottamaa ja julkaisemaa osoitetietoa, jolloin laatu on paras mahdollinen. Koordinaattipaikannus- ja navigointijärjestelmät tarvitsevat paikannettavan kohteen sijainnin maantieteellisinä ETRS89(WGS84) -järjestelmän

mukaisina koordinaatteina. Kansalaisille navigointijärjestelmät ovat käytettävissä älypuhelimissa ja muissa tietoverkkoon kytketyissä tietokoneissa sekä lähes kaikissa autoissa. Navigointijärjestelmien toimittajat eivät yleensä hanki käyttöönsä alkuperäistä osoitetietoa kunnista, koska heillä ei ole käytettävissään kunnan rajapintapalvelua ajantasaiseen osoitetietoon.

Navigointijärjestelmässä havaittava virhe on vain harvoin lähtöisin kunnan osoitetietoaineistosta. Tyypillisempää on, että virhe on palveluntarjoajan aineistossa. Selvästi yleisin syy navigaattorien osoiteongelmiin on kuitenkin loppukäyttäjällä laitteessaan oleva vanhentunut karttapohja. Karttapohjan osalta päätoimijoita ovat tällä hetkellä Google, TomTom, OpenStreetMap ja Here. Se, minkä toimijan karttapohja on käytössä, riippuu esim. sovelluksesta, navigaattorista tai autosta.

Saatuun palautteen käyttäjän havaitsemasta virheellisestä osoitetiedosta, kunnan tulee ensimmäiseksi tarkistaa, onko ko. osoitetieto oikein kunnan osoitetietojärjestelmässä. Jos virhe on kunnan järjestelmässä, virhe tulee korjata ja välittää päivitetty tieto Digi- ja väestötietovirastolle normaalisti rakennustietojen päivityksenä.

Saatu palaute virheellisestä osoitetiedosta voidaan lisäksi välittää tiedoksi palveluntarjoajille:

- TomTom: <https://www.tomtom.com/mapshare/tools/new/mapshare/>
- Here: <https://wego.here.com/>
- Google: <https://support.google.com/maps/answer/3094088?co=GENIE.Platform%3DDesktop&hl=fi>
- OpenStreetMap: <https://apps.mapbox.com/feedback/#/23.297/70.764/8>

2 Kunnan osoitejärjestelmän ylläpito ja kehittäminen

2.1 Kunnan tehtävät osoitejärjestelmän ylläpitäjänä

Osoitejärjestelmä on käytössä kaikissa kunnissa ja sitä ylläpidetään yleensä kunnan osoiterekisterisovelluksessa. Kunnan osoiterekisteri on osa kunnan rakennetun ympäristön tietovarantoja. Myös osoiterekisterisovellus on jo käytössä lähes kaikissa kunnissa.

Osoitejärjestelmän valmistelu, toteuttamisen ohjaaminen ja pääosin myös toteuttaminen on kunnan tehtävä. Kunta päättää käytettävästä osoitejärjestelmästä. Kunta ei vastaa osoitejärjestelmän tai yksittäisen osoitteen muuttamisen yrityksille tai asukkaille aiheuttamista kustannuksista.

Osoitejärjestelmän hyväksyy kunnanvaltuusto tai muu valtuuston tähän tehtävään määräämä kunnan toimielin. Osoitejärjestelmän ylläpitoon liittyvän päätöksenteon osalta vastuuviranomainen voi olla kunnanhallitus, tähän tehtävään määrätty lautakunta tai virkamies.

Kunnassa tulee olla voimassa olevat päätökset ja ohjeet osoitejärjestelmän ylläpidon hallinnollisesta ja teknisestä menettelystä.

2.2 Osoitejärjestelmän ylläpito

Osoitteiston laatiminen ja ylläpito soveltuvat luontevasti kunnan teknisen toimialan tehtäväksi. Nimiosan suunnittelussa on tarvittaessa käytettävä apuna nimistön asiantuntijoiden tietämystä. Yleensä osoitteiden antamisesta huolehtivat yhteistyössä kaavoitus-, mittaus- ja rakennusvalvontaviranomaiset. Kunnan hallintosäännöissä tulee olla nimettynä osoiteasioista vastaava lautakunta tai jonkin lautakunnan alainen virkamies. Osoitejärjestelmän ylläpitoa ja kehittämistä

tä varten lautakunta nimeää tarpeen mukaan työryhmän. Osoiteasioiden vastuut ja tehtävät tulee yksilöidä ja määritellä kunnan eri toimijoiden kesken sekä osoitejärjestelmän ylläpitoa että kehittämistä koskien. Osoiteasioille tulee nimetä päävastuuhenkilö.

SUOSITUS:

Kunnassa tulee olla voimassa olevat päätökset ja ohjeet osoitejärjestelmän ylläpidon ja kehittämisen hallinnollisesta ja teknisestä menettelystä sekä vastuista.

2.3 Nimistöyhteistyö

Kunnan nimistöyhtiö kattaa kunnan alueen nimistön tuntemuksen, siihen liittyvän mahdollisen tutkimustoiminnan ja kunnan virallisen nimistön yhtenäisyydestä huolehtimisen (alueennimet, osoitenimet, muiden erilliskohteiden kuten puistojen, torien, siltojen jne. nimet, ja palvelujen kuten koulujen, päiväkotien ja bussipysäkkien nimet).

Nimistönsuunnittelussa käytetään hyväksi nimistöalan asiantuntemusta, paikallisten olojen tuntemusta sekä kielellistä asiantuntemusta. Apua voi pyytää Kotimaisten kielten keskukselta. Osoitejärjestelmän nimistö on keskeinen osa kunnan nimistöyhtiön alaa. Asemakaava-alueilla katujen ja alueiden nimet vahvistuvat asemakaavan yhteydessä.

Tarpeen vaatiessa asemakaava-alueen nimistöä on mahdollista muuttaa myös kunnan erillisellä päätöksellä maankäyttö- ja rakennuslain 55 §:n mukaisesti. Menettely on hallinnollisesti kevyempi kuin asemakaavanmuutos.

Alueilla, joilla yksityiskohtaisen kaavan laadinta on vireillä, on nimistö sovitettava yhteen kunnan kaavoitustoimen ja osoiteasioista vastaavien yhteistyönä. Haja-asutusalueilla teiden nimistöä päätetään osana osoitejärjestelmän ylläpitoa yhteistyössä kunnan osoite- ja nimistöasioista vastaavien toimijoiden kesken.

Uusien osoitenimien laatimisessa voidaan nimistönsuunnittelutyön pohjatietoina käyttää Maanmittauslaitoksen peruskartan nimistöä (<https://asiointi.maanmittauslaitos.fi/karttapaikka/>) tai kunnan kansanomaisen paikannimistön kokoelmia (www.nimiarkisto.fi). Lisätietoja kokoelmista saa Kotimaisten kielten keskukselta.

2.4 Osoitejärjestelmän laajuus

Osoitejärjestelmän tulee kattaa sekä asemakaava- että haja-asutusalueet. Koko haja-asutusalueella tulisi olla samaan numerointijärjestelmään (10- tai 100-jako-

järjestelmä) perustuva osoitteisto. Haja-asutusalueella tulisi pyrkiä siihen, että myös loma-asutusalueet ja rakennetut saaret ovat kunnan osoitejärjestelmän piirissä.

Tavoitteena on, että jokaisella tontilla ja muulla rakennuspaikalla, käyttötarkoituksesta riippumatta, tulee olla osoite, joka muodostuu kadun tai tien nimestä tai muusta vastaavasta nimestä ja osoitenumeroista. Osoitteen tulee myös olla merkitty maastoon. Nimikilvet on asetettava pääsääntöisesti jokaiseen risteykseen ja rakennuspaikan numerokilpi rakennuspaikan kohdalle tai rakennuksen seinään. Rakennuspaikan numerokilven asettaminen on kiinteistönomistajan, ei kunnan, vastuulla. Lisäksi osoitteen tulee olla esitettyä ajantasaisella osoitekartalla ja kunnan osoitetietojärjestelmässä.

SUOSITUS:

Kunnan osoitejärjestelmän tulee kattaa kaikki rakennuspaikat, vapaa-ajan asumukset, rakennetut saaret sekä yleiset kokoontumis- ja virkistyspaikat.

2.5 Osoitejärjestelmien yhteensovittaminen kuntaliitoksissa

Kuntaliitoksissa tulee huolehtia kuntien osoitejärjestelmien yhteensovittamisesta niin, ettei tulevan kunnan alueella ole samoja nimiä eri puolilla kuntaa. Yhteensovittamistarpeet on yleensä tunnistettu jo aiemmin pelastuslaitoksen, hätäkeskuksen ja kuntien yhteistyötä järjestettäessä. Kuntaliitosneuvottelujen yhteydessä ja liitossopimuksessa tulee ottaa kantaa osoitejärjestelmien yhtenäistämiseen ja nimetä vastuullinen taho muutosten valmistelemiseksi ja toimeenpanemiseksi. Päällekkäisten teiden ja katujen nimet voidaan muuttaa hyvissä ajoin ennen kuntaliitosta. Osoitejärjestelmän muutoksista ja voimaantulosta kuntaliitoksissa tulee tiedottaa riittävän aikaisessa vaiheessa vastaavilla periaatteilla kuin osoitejärjestelmän muutostilanteissa yleensäkin.

Viranomaistaho, esimerkiksi yhdistymishallitus, tekee päätökset nimien muuttamisen kriteereistä. Muutostyön valmistelu ja ehdotus muutoksista tehdään virkamiestyönä. Päätökset muutoksista tehdään liittyvän kunnan hallintosäännöstä riippuen esimerkiksi viranhaltijapäätöksenä tai kunnanhallituksen päätöksenä.

Osoitejärjestelmän yhteensovittamisen valmistelu kannattaa aloittaa mahdollisimman aikaisessa vaiheessa, useita kuukausia tai jopa joitakin vuosia, ennen kuntaliitoksen tapahtumista. Kuntaliitoksen tullessa voimaan on tarpeen olla käytössä sekä paikkatietoaineisto että osoitekartta, johon muutokset on jo päivitetty. Tien- ja kadunnimikilvet pitää myös vaihtaa, kun päätökset on tehty.

Osoitenimien muutoskriteerit kannattaa listata ja priorisoida selkeästi sekä tiedottaa niistä kuntalaisille ja yrityksille. Yleensä vakinaisen asutuksen määrä on tärkein vertailuperuste päätettäessä, mikä nimi muuttuu ja mikä jää. Muutoskriteerit ja niiden priorisointijärjestys voi olla esimerkiksi:

1. Kadun/tien varrella olevan asutuksen määrä, määriteltynä esimerkiksi seuraavilla tavoilla:
 - a. rakennettujen rakennuspaikkojen määrä
 - b. vakituisten asukkaiden määrä (kerrostalot vs. pientalot)
 - c. pohdittava, huomioidaanko pysyvä/vapaa-ajanasutus erikseen
2. Yritysten tai muiden merkittävien kohteiden määrä
3. Nimen historiallinen merkittävyys tai alueen tunnettavuus
4. Nimi osana laajempaa aihepiiriä

Asukkaille ja yrityksille on tärkeää tiedottaa muutostyöstä sen eri vaiheissa. Mahdollisuuksien mukaan kannattaa antaa asianomaisille tilaisuus ottaa kantaa eri vaihtoehtoihin, tai osallistua uuden nimen suunnitteluun. Kun muutettavat ja uudet nimet on päätetty, pitää päätöksestä ilmoittaa rakennusten ja kiinteistöjen omistajille ja haltijoille sekä yrityksille.

Kokonaan päällekkäisten nimien lisäksi on syytä listata lähellä toisiaan olevat nimet ja muuttaa myös näistä toinen. Esimerkkinä liikaa toisiaan mustuttavista nimistä ovat Riekkotie ja Riekontie sekä Tapulitie ja Tapulintie. Tiennimiin ei ole syytä ottaa käyttöön kylään tai muuhun paikannimeen liittyvää etuliitettä. Jos esimerkiksi kaksi Koivutietä on nimettävä uudelleen, on yleensä parempi antaa toiselle tielle kokonaan uusi nimi (esim. Peurakiventie). Täsmentävän paikannimimäärittelyn, kuten kylännimen käyttöä tiennimissä ei suositella (esim. Peuralan Koivutie). Vaarana täsmentävien määritteiden käytössä on, että asukkaat hätätilanteessa tiputtavat kylännimen pois osoitenimestä ja hälyttävät apua Koivutielle.

Muutostyössä pitää huomioida myös ne tiet, joiden rakennukset ovat naapurikunnan puolella (tulevan liitetyn kunnan ulkorajan ulkopuolella). Jos digi- ja väestötietovirastolta tilataan vain liittyvien kuntien rakennusaineisto, nämä rakennukset osoitteineen eivät ole mukana aineistossa. Jokaisella tiellä, jolla on ollut ennen kuntaliitosta oma nimi, on oltava oma nimi myös liitoksen jälkeen. Esimerkiksi isomman tien osoitenumeraa ei siis jatketa haaralle, jonka nimi pitää päällekkäisyyden takia muuttaa. Uusia nimiä mietittäessä tulee ottaa huomioon naapurikunnissa käytössä oleva nimistö. Käytössä ollutta tiennimeä ei pidä siirtää toiselle tielle.

Tulevan kunnan alueella voi olla käytössä vain yksi haja-asutusalueen osoitenumeroitijärjestelmä (10- tai 100-jakojärjestelmä). Jos liittyvillä kunnilla on erilaisia osoitenumeroitijärjestelmiä, pitää valita toinen ja tehdä tarpeelliset muutokset numeroiteihin. Tulevan kunnan alueella voi myös olla tilanne, jos-

sa maastossa oleva tie on kahden kunnan alueella samanniminen, mutta numerointi kasvaa molemmissa kunnissa rajalle. Näissä tilanteissa ei välttämättä tarvitse muuttaa tien nimeä, vaan numeroida toisen liittyvän kunnan alueella tie uudelleen siten, että numerointi jatkuu loogisesti poistuvan kuntarajan yli. Sama ongelma voi koskea myös liitettävän kunnan ulkorajaa, joten tuleva ulkoraja kannattaa käydä läpi ja varmistaa, että osoitenumerointi jatkuu loogisena myös kuntaliitoksen jälkeen.

Osoitemuutoksiin saattaa liittyä tarve muuttaa postinumeroita, mikä tulee selvittää yhteistyössä Postin kanssa. Kunta ilmoittaa tiennimen muutoksista ainakin seuraaville tahoille:

- Maanmittauslaitos
- Posti
- Häätäkeskus
- energia- ja vesiyhtiöt/-laitokset
- teleoperaattorit
- Digi- ja väestötietovirasto

2.6 Osoitetieto kunnan tietojärjestelmissä ja yhteydet valtakunnallisiin osoitetietojärjestelmiin

Rakennusten ja kiinteistöjen osoitetiedot sekä nimistötiedot ovat tärkeä osa kunnan teknisen hallinnon rekisteri- ja paikkatietojärjestelmän kokonaisuutta. Kunnan osoitejärjestelmän toimivuudelle on tärkeää, että kunnan eri viranomaiset ottavat heti käyttöön uudet ja muutetut osoitteet.

Tavoitteena on, että rakennusten ja kiinteistöjen osoitetiedot ja nimistötiedot ovat ajantasaisina jatkuvasti kunnan eri hallintokuntien käytössä kunnassa käytettävän paikkatietojärjestelmän sovellusten kautta. Osoite- ja nimistötiedot tulisi tallettaa kunnan tietojärjestelmään vain kertaalleen, jotta voitaisiin varmistaa tiedon tehokas ylläpito sekä tiedon jatkuva ongelmaton ajantasaisuus eri karttasovelluksissa kuten opas- ja kantakartalla.

Nimistöä koskevat päätökset tulee dokumentoida, kohdistaa osoitekohteisiin ja tallettaa osaksi kunnan osoite- ja nimistötietojärjestelmää.

Kunnan paikkatietojärjestelmissä rakennuksen osoitteen sijainti on esitetty rakennuksen keskipisteen tai tonttiliittymän koordinaatteina. Tarvittaessa tarkempaa osoitteen sijaintia voidaan liikkumista opastavissa tietojärjestelmissä esittää rakennuksen sisäänkäynnin koordinaattien, eli kulkupisteen avulla.

Kunta toimittaa rakennusten osoitteita ja niiden muutoksia väestötietojärjestelmään (VTJ). Kunnan rakennusvalvonta toimittaa Digi- ja väestötietovirastoon rakennuksen osoitetiedot muiden rakennuslupatietojen mukana sekä osoitteiden

muuttuessa erillisinä osoitepäivityksinä sähköisiä ylläpitomenetelmiä käyttäen. Kunnat toimittavat kiinteistöjen osoitteita valtakunnalliseen kiinteistötietojärjestelmään (KTJ) kiinteistöjen rekisteröinnin yhteydessä tai erillisinä kiinteistöjen osoitepäivityksinä. KTJ:ssä kiinteistön tietoja voidaan hakea osoitteen avulla.

Väestötietojärjestelmän väestötietoja siirretään VTJ:stä kuntien ja kuntayhtymien tietojärjestelmiin kunnan asukasluetteloksi. VTJ:stä voidaan myös etsiä osoitteita suoraan erillisellä sovelluksella (VTJkysely) tai rajapintapalvelun avulla (VTJ-kyselyrajapinta).

Osoiterekisteri on henkilörekisteri ja sitä koskevat tietosuojalain (1050/2018) säännökset, jotka mm. rajoittavat osoitetietojen käyttöä ja luovuttamista.

SUOSITUS:

Osoite- ja nimistötiedot tulee toteuttaa kiinteäksi osaksi kunnassa käytössä olevaa teknisen hallinnon rekisteri- ja paikkatietojärjestelmäkokonaisuutta, mikä mahdollistaa osoitetietojen tehokkaan päivityksen, jakelun ja saatavuuden.

Kunnan osoitejärjestelmää kehitettäessä tulee varautua useiden osoitteiden tallentamiseen samalle osoitekohteelle sekä osoitekohteen paikantamiseen rakennusten sisäänkäynnin sijainnin avulla.

Nimistöä koskevat päätökset tulee dokumentoida, kohdistaa osoitekohteisiin ja tallettaa osaksi kunnan osoite- ja nimistötietojärjestelmää.

2.7 Osoitejärjestelmän merkitseminen maastoon

Maastossa ja liikenneväylillä toimiva ohjauskokonaisuus muodostuu useasta eri osakokonaisuudesta. Väylävirasto suunnittelee, sijoittaa ja ylläpitää maanteiden viitoitusta, opastusta ja laitteita. Kunnat suunnittelevat, sijoittavat ja ylläpitävät teiden, katujen, yms. väylien opastusta ja laitteita sekä niiden nimikilpiä. Yksityisteiden nimikilpien merkitsemistä maastoon ei suositella. Kiinteistöjen omistajat sijoittavat ja ylläpitävät osoitejärjestelmän mukaisia numerokilpiä.

Kaikkien osoitemerkintöjen näkyvyys ja havaittavuus mahdollisuuksien mukaan myös pimeällä on tärkeää erityisesti pelastusviranomaisen näkökulmasta.

2.7.1 Maanteiden viitoitusjärjestelmä



Kuva 1. Maanteiden viitoitusjärjestelmä opastaa kohteeseen.

Väyläviraston vastuulla olevalla maanteiden viitoitusjärjestelmällä autetaan tienkäyttäjiä löytämään paikkakunnalta toiselle suunnistustauluilla ja tienviitoilla osoitettuja reittejä pitkin. Suunnistustauluissa ja tienviitoissa osoitetaan maanteiden viitoituskohteet.

2.7.2 Nimikilven tarkoitus

Kadun ja tien nimikilven tarkoitus on kertoa kadun- ja tienkäyttäjille kyseisen kadun tai tien nimi. Nimikilvet valmistetaan, sijoitetaan ja tarvittaessa huolletaan siten, että ne ovat hyvin havaittavissa ja luettavissa niin jalkakäytävältä kuin ajoradaltakin. Kadun ja tien nimikilpien tekstien luettavuus toteutuu valitsemalla tekstikorkeus suosituksen mukaisesti kyseisen liikenneväylän ja kadun sallitun ajonopeuden mukaisesti. Luettavuutta parantaa, kun tekstin värin ja kilven pohjavärin välillä on riittävän suuri kontrasti. Kilpeen ei tule sijoittaa muita viestejä, kuten nuolia ja mainoksia, koska liiat merkit vaikeuttavat havaitsemista. Asemakaava-alueen ulkopuolella sekä asemakaava-alueella maankäyttö- ja rakennuslain 83 §:n 4 momentin mukaisella liikennealueella on kielletty maantien käyttäjille tarkoitettujen ulkomainosten asettaminen (maantielaki).

2.7.3 Vastuut ja oikeudet nimikilpien sijoittamisessa

Kunnan osoitejärjestelmän mukaisten katujen ja teiden nimikilpien pystyttämisestä vastaa kunta. Nimikilven tarkoituksena on kertoa, mikä on kunnan tielle antama osoitenimi. Nimikilpi ja pylväs tai pelkkä nimikilpi sijoitetaan joko kunnan maalle, tai se voidaan sijoittaa kiinteistölle tai kiinnittää rakennukseen maankäyttö- ja rakennuslain 163 §:n ja 161–162 §:ien mukaisesti sopimalla kiinteistön omistajan ja haltijan kanssa.

Kadun tai muun liikenneväylän risteykseen tai liittymään ei ilman kunnan viranomaisen lupaa saa asettaa liikenneväylän nimeä tai liikenneväylän varrella olevaa kohdetta osoittavaa kilpeä.

Maanteiden varrella noudatetaan kunnan ja yksityisteiden nimikilpien sijoittamisessa Väyläviraston ohjeita (luku 2.7.5). Maantiehen kohdistuvaan kertaluontoiseen työhön tarvitaan Väyläviraston lupa. Lupa voidaan sisällyttää Väyläviraston (paikallinen ELY-keskus) kanssa tehtävään sopimukseen.

2.7.4 Nimikilpien sijoittaminen

Yleensä katujen nimikilvet sijoitetaan heti jalkakäytävän taakse. Ellei jalkakäytävää ole ja kilpi kiinnitetään pylvääseen, sijoitetaan se niin, ettei mikään osa siitä ulotu ajoradalle. Kun rakennus tai aita sijaitsee sopivalla etäisyydellä tontilla, kiinnitetään kilpi näihin yleensä vähintään 10 cm:n päähän kulmasta.



Kuva 2. Katujen ja teiden nimikilpiä ja tienviittoja.

Rakennuksiin sijoitettaessa tulee ottaa huomioon, että kadulle pysähtyneet tai kadun- varrelle pysäköidyt ajoneuvot eivät estä nimikilven havaitsemista.

Nimikilven tulee olla yleensä kahteen suuntaan näkyvä ja nimikilvissä kaksikieliset nimet sijoitetaan päällekkäin. Yksipuolisesti tekstitetty nimikilpi kiinnitetään yleensä seinään, aitaan tai vastaavaan rakenteeseen. Nimikilven näkyminen myös toisesta ajosuunnasta edellyttää tietyissä tilanteissa nimikilven sijoittamista myös liittyvän tien toiselle puolelle.

2.7.5 Nimikilpien sijoittaminen maantien läheisyydessä

Väylävirastolla on ohjeet nimikilpien ja pylväiden sijoittamisesta maantien läheisyydessä (Yleisohjeet liikennemerkkien käytöstä TIEL 2000006 - 03). Nimikilpi ja pylväs tulee sijoittaa siten, että pylvään etäisyys maantien pientareen ulkoreunasta on noin 4 metriä. Kilven etäisyys yksityisen tien reunasta on vähintään 1,0 metriä ja enintään 3,5 metriä. Maantien varrelle asetettava nimikilpi kiinnitetään erilliseen noin 60 mm:n paksuiseen pylvääseen.

Maantien läheisyydessä nimikilpi ja pylväs sijoitetaan liittymän välittömään läheisyyteen kilvessä osoitetun tien puolelle ja sen suuntaiseksi. Nimikilpi on sijoitettava siten, ettei se estä olemassa olevien tienviittojen ja muiden liikennemerkkien näkyvyyttä eikä haittaa teiden kunnossapitoa. Nimikilpi kiinnitetään yleensä erilliseen pylvääseen, mutta se voidaan kiinnittää myös seinään, aitaan tai vastaavaan rakenteeseen. Maantien liittymissä nimikilpeä ei saa kiinnittää samasta suunnasta luettaviksi tarkoitettujen maantien liikennemerkkien ja viittojen pylväisiin. Nimikilpi suositellaan kiinnitettäväksi muiden viittojen yläpuolelle. Huomioitavaa on, että Väyläviraston ylläpitämillä maanteilla ja toisaalta kuntien hoitamilla kaduilla ja teillä nimikilven sijoittamisperiaatteet liikennemerkkipylvääseen poikkeavat toisistaan.

Nimikilpi sijoitetaan sellaiselle korkeudelle, että se on helposti havaittavissa. Nimikilven alimman reunan korkeus tien, pyörätien tai jalkakäytävän pinnasta on vähintään 2,0 metriä, normaalisti kuitenkin 2,5 metriä.

2.7.6 Kilpien suunnittelu ja muotoilu

Nimikilpien korkeudet, tekstikorkeudet ja sijoituspaikat suositellaan toteutettavaksi tämän suosituksen ja piirrosliitteissä (liite 1) esitettyjä periaatteita noudattaen.

Kadun ja tien nimikilvet voidaan kunnan päätöksellä myös suunnitella ja muotoilla paikallisiin oloihin sopiviksi ja näin tukea alueiden ominaispiirteitä. Tällöin kilvet ja niiden rakenteet voidaan valita korkeatasoisen tuotesuunnittelun avulla ympäristön muihin ominaispiirteisiin sopiviksi ja ympäristön korkeiden laatuvoitteiden mukaisiksi.

2.7.7 Tiennimikilven teksti

Kadun ja tien nimikilpiä suunniteltaessa ja valmistettaessa tulee varmistaa nimikilpiin merkittävän tekstin virheettömyys ja oikeakielisuus. Nimikilpiä valmistettaessa tulisi hyödyntää sähköisessä muodossa olevia nimiaineistoja kirjoitusvirheiden välttämiseksi.

Risteyksessä kadun ja tien nimikilpeen voidaan merkitä näkyviin osoitenumeroiden vaihteluväli risteyksen eri puolilla.

Kadun ja tien nimikilvissä käytetään Helvetica Medium -kirjaintyyppin mukaista tekstiä. Nimikilven teksti kirjoitetaan pienaakkosina (gemenä) lukuun ottamatta suuria alku- kirjaimia (versaali).

Kilvessä käytettävän tekstikorkeuden lähtökohtana on ajoväylällä sallittu suurin ajonopeus. Katujen nimikilpien suositeltava isojen kirjainten tekstikoko on 60–80 mm ja pienten kirjainten tekstikoko 45–60 mm. Taajaman ulkopuolella suositellaan käytettäväksi maantieltä luettaviksi tarkoitetuissa tien nimikilvissä isojen kirjainten tekstikokoa 80–100 mm ja pienten kirjainten tekstikokoa 60–80 mm.

Esimerkiksi jos matalan pienen kirjaimen korkeus on 45 mm, niin ison alkukirjaimen korkeus on noin 61 mm. Edellä mainitussa kirjaintyyppissä on kirjaimille annettu hieman vaihtelevat korkeudet ja edellä mainittu korkeusmitta viittaa esimerkiksi s-kirjaimen korkeuteen. Tekstissä kirjainten väli vaihtelee yleensä 4–9 mm:n välillä siten, että kirjainvälit näyttävät yhtä suurilta. Välejä voidaan hieman suurentaa, jos tilan käyttö sitä vaatii. Pienintä väliä käytetään silloin, kun vierekkäisistä kirjaimista vain vähäiset osat ovat lähekkäin kuten esimerkiksi kirjainyhdistelmissä po ja od. Suurinta väliä käytetään, kun sitä rajoittavat vierekkäisten kirjainten yhdensuuntaiset osat kuten esimerkiksi mn ja lk. Sanojen väli on vastaavasti 20–35 mm.

2.7.8 Tiennimikilven koko ja tekstin sijoittaminen

Nimikilven korkeus on 90 mm, kun teksti tulee yhdelle riville. Kun tekstiä tulee kahdelle riville, on korkeus 180 mm. Tekstin sijoittamista helpottava apuviiva on 18 mm:n etäisyydellä kilven alareunasta. Kun tekstiä on kahdella rivillä, ylemmän tekstirivin vastaava apuviiva sijoitetaan 108 mm:n etäisyydelle kilven alareunasta.

Nimi sijoitetaan kilven pituussuunnassa joko ns. vasensuorana tai kilven keskelle. Samaan kilpeen ei tule sijoittaa tekstiä kahta riviä enempää. Kilven päihin jätetään vapaata tilaa vähintään noin 20 mm.

Nimikilpien tavalliset pituudet ovat 550, 650 ja 800 mm. Erityisistä syistä voidaan käyttää myös muita pituuksia. Edellä mainittuihin pituuksiin tulee pylvää-

seen näiden yleisohjeiden mukaisesti ilman alustaa kiinnitettävän kilven osalta lisätä kiinnitysvara 45 mm.

2.7.9 Kilpien valmistustapa

Nimikilven tulee olla valmistettu liikennemerkkikäyttöön hyväksytystä materiaalista liikennemerkkejä koskevan standardin SFS-EN 12899-1: 2001 mukaisesti. Liikennemerkkit valmistetaan tarkoitukseen soveltuvasta levymateriaalista, jonka toimiva osa on heijastavaa kalvomateriaalia. Kadun ja tien nimikilven teksti on musta ja kilven pohja heijastava valkoinen.

2.7.10 Yksityisteiden nimikilvet

Kunnan antama osoitenimi ja tiekunnan antama yksityistien nimi voi joissakin tapauksissa olla sama nimi. Jo pelkkä tiekunnan nimikilpi voisi sekoittaa osoitetieltä annetun osoitenumeroinnin tulkinnan, jos merkinnät ovat samassa risteyksessä maastossa. Osoitenumeroitten määrityksessä mitattuja matkoja nimetyt tien alusta ei myöskään pidä sekoittaa tienpidon kustannusten jakamiseksi mitattuihin matkoihin. Sekaantumisvaaran vuoksi onkin suositeltavaa, että tiekunnat eivät laita yksityisteiden nimikilpiä maastoon. Mikäli yksityistie-kunta kuitenkin päättää hankkia nimikilven, se vastaa itse kilven sijoittamisesta ja ylläpidosta. Yksityistien nimikilvet sijoitetaan noudattaen samoja ohjeita kuin kunnan ylläpitämällä kaduilla ja teillä.

2.8 Rakennusten osoitenumerokilvet ja niiden sijoittaminen

2.8.1 Osoitenumeromerkinnän tarkoitus

Osoitenumerokilvellä osoitetaan rakennuksen tai sen sisäänkäynnin osoitenumero kunnan osoitejärjestelmässä ja opastetaan liikennettä sekä hälytysajoa. Rakennuksen omistajan velvollisuus on asettaa ja ylläpitää kadulta, muulta liikenneväylältä ja tontin sisäiseltä liikennealueelta näkyvään paikkaan rakennuksen ja porrashuoneen tunnusta ilmaiseva numero tai kirjain sen mukaan kuin kunta on osoitteesta päättänyt. Rakennuksen osoitenumeroita valvovat kuntien rakennusvalvonta- ja pelastusviranomaiset.

Kuva 3. Rakennuksen omistaja asettaa osoitenumeron näkyvään paikkaan.



2.8.2 Osoitenumeron merkitseminen

Osoitenumerokilven kiinnittää kiinteistön omistaja. Osoitenumerokilpi voidaan kiinnittää rakennuksen seinään, ovilamppuun, porttiin, postilaatikkoon, aitaan tai vastaavaan rakenteeseen. Numerokilpi tulisi kuitenkin aina olla luettavissa kadulta ja tieltä käsin.

Rakennuksen osoitenumero merkitään kilpeen pääsääntöisesti numerolla. Tiettyissä tapauksissa on opastuksen helpottamiseksi ja parantamiseksi perusteltua käyttää rakennuksen osoitenumeron yhdistettyä kadunnimeä + osoitenumeroa eli niminumerokilpeä (kuva 4). Niminumerokilpi kirjoitetaan isoilla kirjaimilla erotukseksi kunnan ylläpitämästä kadunnimikilvestä. Niminumerokilpi sijoitetaan väärinkäsitysten välttämiseksi ensisijaisesti kyseisen kadun puolella rakennuksen seinään. Tunnuksia tai suuntanuolia ei merkitä nimi- ja numerokilpiin.



Kuva 4. Rakennuksen osoitumerkintä kadunnimi ja -numero -mallin mukaisesti (niminumerokilpi).

Kiinnitettäessä osoitenumerokilpi esimerkiksi haja-asutusalueella erilliseen pylvääseen, se asetetaan noin 2 metrin korkeuteen (kuva 5). Haja-asutusalueella kiinteistön omistajan tulee kiinnittää huomiota siihen, että osoitenumerokilpi on kaikissa risteyksissä nimetyltä kulkuväylältä alkaen. Rakennuspaikkojen osoitenumerokilpien pystyttämiseen maantien varrelle tarvitaan Väyläviraston lupa.

Kuva 5. Haja-asutusalueen osoitenumero maastossa.



2.8.3 Opastaulu

Tarvittaessa on käytettävä opastaulua, jossa on esitetty rakennusten sijainti, porrashuoneet, katuosoitteet, pihatiet alueella ja ”olet tässä” -paikka sekä ajoväylät, jotka soveltuvat hälytysajoneuvoille (pelastustie) (kuva 6).



Kuva 6. Opastaulu.

Erityisen tarpeellista opastaulun käyttö on useita rakennuksia käsittävillä kiinteistöillä, mikäli rakennuspaikalle kuljetaan usealta sitä sivuavalta kadulta. Opastaulut sijoitetaan parkkipaikalle tai sisääntuloteiden varteen. Opastaulun tulee olla riittävän suuri, jotta keskeiset asiat nähdään nousematta autosta. Tarvittaessa opastaulu on valaistava.

2.8.4 Sijaintitietojen merkitseminen lomarakennuksissa ja retkeilykohteissa

Lomarakennukseen sekä erilliseen rantasaunaan suositellaan kiinnitettäväksi sijaintitiedot näkyvälle paikalle, esimerkiksi pääoven sisäpuolelle. Sijaintitietolomakkeen (kuva 7) voi tulostaa Hätäkeskuslaitoksen verkkosivuilta (<https://www.112.fi/medialle/julkaisut>). Sijaintitietolomakkeeseen täytetään selkeästi esimerkiksi 112 Suomi -mobiilisovelluksen avulla haetut koordinaatit. Tuloste tulisi käsitellä säänkestäväksi (esim. laminointi).

Autiotupien ja -kämppien sekä muiden taukopaikkojen ylläpitäjien tulisi vastavasti huolehtia em. sijaintitietojen kiinnittämisestä ao. kohteisiin.



Kuva 7. Sijaintitietolomake.

2.9 Tiedottaminen osoiteasioista

Tiedottaminen on olennainen osa kunnan osoitejärjestelmän ylläpitoa. Asukkaiden kuuleminen tulee järjestää sopivalla tavalla osoitejärjestelmän muutosten yhteydessä. On tärkeää, että asukkaat ovat tietoisia osoitteen ja osoitemerkinnän merkityksestä esimerkiksi hätätilanteen sattuessa.

2.9.1 Tiedottaminen kiinteistönomistajille ja -haltijoille

Osoitenumeron maastoon merkitsemistä tulisi neuvoa ja valvoa rakennusluvan myöntämisen ja rakentamisen valvonnan yhteydessä. Veloitettaessa numerokilpien kiinnittämiseen tulisi kiinteistönomistajille korostaa heidän omaa etuaan asiassa mm. siten, että vain asianmukaisen ja riittävän hyvin näkyvän numeroinnin avulla paloautot, ambulanssi, poliisi ja posti löytävät perille. Kilpikustannus on vähäinen verrattuna asiasta kiinteistölle aiheutuvaan hyötyyn.

On suositeltavaa, että informoitaessa asiasta kiinteistönomistajia samalla mainitaan, mistä numerokilpiä voi ostaa. Asiasta voi olla syytä sopia paikallisten yrittäjien tai liikkeiden kanssa.

Uudesta ja muutetusta osoitteesta on tiedotettava ensisijaisesti kiinteistön omistajalle ja -haltijalle heti, kun päätös osoitteen muuttamisesta on tehty.

Kiinteistönomistajien ja -haltijoiden sekä liikehuoneistojen yritysten tehtäväksi luonnollisesti jää uuden osoitteensa tiedottaminen asukkaille, tuttaville ja muille tahoille, joihin heillä on yhteyksiä.

2.9.2 Muu tiedottaminen

Uudesta osoitejärjestelmästä, kohteiden uusista osoitteista sekä osoitenimis- tössä tapahtuvista muutoksista tulee tiedottaa ainakin seuraaville toimijoille ja viranomaisille:

- pelastustoimi
- Häätokeskuslaitos
- poliisi
- Posti
- Väylävirasto
- Maanmittauslaitos
- Digi- ja väestötietovirasto

Suosittelavaa on tiedottaa myös muille kunnan ja kuntalaisten kannalta keskeisille toimijoille kuten:

- naapurikunnat
- sähköverkosta vastaava toimija
- seurakunnat, sanomalehdet ym.

3 Osoitteen ja osoitejärjestelmän rakenne

3.1 Osoitteiden antamista koskevat säädökset

Kunnan osoitejärjestelmästä ei ole olemassa laki- tai asetustasoisia säädöksiä eikä julkishallinnon suositusta (JHS). Kadunnimien ja muiden nimien antamisesta asemakaavassa säädetään maankäyttö- ja rakennusasetuksen (895/1999) 24 §:ssä. Nimikilpi ja pylväk tai nimikilpi voidaan tarvittaessa sijoittaa kiinteistölle tai kiinnittää rakennukseen maankäyttö- ja rakennuslain 163 §:n ja 161–162 §:ien mukaisesti sopimalla kiinteistön omistajan ja haltijan kanssa. Rakennuksen osoitenumeron antamisesta ja maastoon merkitsemisestä säädetään yleispiirteisesti maankäyttö- ja rakennusasetuksen 84 §:ssä. Posti- ja jakeluosoitteen rakenne on määritelty julkisen hallinnon postiosoitetta koskevassa, toistaiseksi voimassaolevassa suosituksessa JHS 106.

3.2 Osoitekohteet

Osoitteita annetaan pääsääntöisesti rakennuspaikkoina käytettäville kiinteistöille sekä rakennuksille. Kunta voi tarpeen mukaan antaa osoitteita muillekin kohteille, joita voivat olla esim. venevalkamat, laiturit tai muut yksilöivät paikat.

3.3 Osoitteen rakenne

Osoitetietojen rakenne on määritelty toistaiseksi voimassaolevassa julkishallinnon suosituksessa (JHS 106).

3.3.1 Lähiosoite

Lähiosoite on kiinteistön tai rakennuksen sijaintiosoite huoneistotunnisteineen. Lähiosoitetiedoista kunta antaa osoitenimen ja osoitenumeron. Rakennus-

hankkeeseen ryhtyvän/luvanhakijan velvollisuus on tehdä asuinhuoneistojen huoneistotunnisteet Digí- ja väestötietoviraston ohjeen mukaan ja ilmoittaa ne hakemuksen yhteydessä kunnan rakennusvalvontaan. Rakennuksella, esimerkiksi katujen kulmassa sijaitsevalla talolla, voi olla useita lähiosoitteita.

Taulukko 1. Lähiosoitteen sisältö ja tietorakenne (toistaiseksi voimassa olevan JHS 106 mukaan).

Tietoyksikkö	Enimmäispituus	Merkkivalikoima
Kadun tai tien nimi	50 merkkiä xx)	ISO/IEC 8859-15:n mukainen
Osoitenumero xxx) Ajokulkupiste	13 merkkiä	numeerinen, pienaakkoset sijainnin koordinaatit
Huoneiston tunniste xxxx) kirjainosa (yleensä porras) Porraskäytävän kulkupiste	1 merkki	suuraakkoset sijainnin koordinaatit
numero-osa (huoneistonumero)	3 merkkiä	numeerinen
jakokirjainosa (esiintyy, jos alkuperäinen huoneisto on jaettu kahdeksi tai useammaksi huoneistoksi)	1 merkki	pienaakkoset

xx) Kaksikielisessä kunnassa erikieliset osoitenimet merkitään omiin kentiinsä.

xxx) Osoitenumero on yleensä numero. Kirjainta käytetään vain, jos useammalla rakennuksella on sama numero.

xxxx) Huoneistotieto eriteltynä voimassa olevan väestötietojärjestelmän asetuksen 26a pykälän mukaisesti. Joissakin kunnissa saattaa vielä olla jonkin verran nelinumeroisia huoneistotunnuksia.

Taulukko 2. Esimerkkejä osoitteista taajama- ja haja-asutusalueella.

Kotimaiset osoitteet taajama-alueella	
Matti Manninen Mäkelänkatu 25 B 13 00550 HELSINKI	nimi perusmuodossa lähiosoite, huoneistotunniste on B 13
Yritys Oy Kehittämisosasto PL 55 85501 NIVALA	yritysposti jakeluosoitteena postilokero
Matti A. Manninen c/o Mikko Manninen Mannerheimintie 97a A 52	toinen etunimi lyhennetty jaettu kiinteistö (97a)
Marja-L. Manninen Kauppakatu 25-27 40100 JYVÄSKYLÄ	etunimi lyhennetty yhdistetty kiinteistö (25-27)
Kotimaiset osoitteet haja-asutusalueella	
M. A. Manninen Metsäpellontie 598 60550 NURMO	etunimet lyhennetty 5 980 metriä tien alkupäästä (10 metrin tarkkuudella)

3.4 Osoitteelle asetettavat vaatimukset

Osoitteen ensisijainen tehtävä on osoitekohteensa yksilöiminen siten, että kohde voidaan paikantaa yleisesti ymmärrettävällä tavalla ja tarvittaessa löytää nopeasti.

Osoitteen tulee lisäksi olla käyttöön otettavissa yhteensopivasti erilaisissa järjestelmissä. Osoitteelle ja osoitenimelle asetettavat vaatimukset ovat:

Yksiselitteisyys

- kunnan alueella on vain yksi samanlainen osoitenimi
- tulee mahdollisuuksien mukaan välttää naapurikunnissa käytössä olevia osoitenimiä
- kunnanrajan ylittävä katu tai tie voi jatkua samannimisenä

Postiosoite on pääsääntöisesti sama kuin käyntiosoite (lähiosoite)

- posti- ja käyntiosoitteen tulee vastata toisiaan, mikäli mahdollista

Käytännöllisyys ja merkintäkelpoisuus

- osoitenimen tulee olla selkeä ja oikeinkirjoitukseltaan helppo, kohtuuttoman pitkiä osoitenimiä tulee välttää

Osoite pitää pystyä tunnistamaan osoitteeksi

- osoitteen tulee noudattaa oikeinkirjoitussuosituksia (ks. Kotuksen Kielitoimiston ohjepankki)
- ja vastata mielikuvaa osoitteesta

Osoite liittyy paikkaan

- on eduksi, jos osoitenimi liittyy ympäröivään nimistöön, paikkaan tai alueeseen tai se voidaan tunnistaa tietylle alueelle kuuluvaksi

Osoitenimistön kieli

- kielenä käytetään kunnan kielisuhteiden mukaan suomen tai ruotsin kieltä tai molempia
- saamelaisalueen kunnissa voidaan vastaavasti käyttää saamea

Osoitteen tulee noudattaa yhteisiä suosituksia

- osoitteen tulee perustua julkishallinnon suosituksiin (JHS):
- JHS 106 Postiosoite (voimassa toistaiseksi)

3.5 Osoitteen nimiosa

Nimistö on osa kunnan perusrakennetta, opastusta ja turvallisuutta. Osoitteiston perustan muodostavat kaikissa kunnissa kunnan päättämät tien- ja kadunnimet. Osoitenimi on osoitteen välttämätön osa, jonka pitää yksilöidä kohteensa ja ohjata ongelmitta oikeaan paikkaan.

3.5.1 Lähtökohtana perinnäinen paikannimistö

Nimistö kantaa paikallista perinnettä ja kulttuuria, säilyttää alueen historiaa ja tukee paikallista identiteettiä. Ympäröivään nimistöön sopiva nimi on helppo omaksua ja siksi myös tekniseltä kannalta käytännöllinen. Kun osoitenimissä hyödynnetään perinnäisiä paikannimiä, ei tarvita niin paljon muita nimeämistapoja. Perinnäiseen nimeen perustuvan osoitenimen voi tietenkin antaa vain paikkaan, joka sijaitsee luontevasti perinnäisen nimen tarkoitteeseen nähden.

Lähteenä suositetaan käyttämään Maanmittauslaitoksen Karttapaikan peruskartasta (<https://asiointi.maanmittauslaitos.fi/karttapaikka/>) löytyviä paikannimiä tarkistettuine kirjoitusasuineen. Pienempien paikkojen nimiä kannattaa tarkastella Kotimaisten kielten keskuksen Nimiarkiston kokoelmista (<https://nimiarkisto.fi/>).

Perinnäinen nimistö ei aina riitä osoitenimien aineksiksi. Silloin nimiä voidaan antaa myös alueen luontoon, historiaan tai kulttuuriin sopivan aihepiirin pohjalta. On hyvä merkitä muistiin, esim. kuntatietorekisteriin, mistä osoitenimi on peräisin. Nimeämisperusteiden tunteminen helpottaa tulevaa nimistösuunnittelua.

3.5.2 Hyvän osoitenimen ominaisuudet

Toimiva osoitenimi noudattaa oikeinkirjoitusta, on asiallinen, mahdollisimman pysyvä sekä mahdollisimman helppo kirjoittaa, taivuttaa, ääntää ja muistaa.

Osoitenimistössä kannattaa pyrkiä yhtenäisyyteen, loogisuuteen ja käytännöllisyyteen. Muuhun kuin osoitenimikäyttöön virallistettu maantien tai yksityistien nimi ei yleensä sovi sellaisenaan osoitenimeksi, koska se voi olla hankalan moniosainen (esim. Korpelan yksityistie) tai muuten epätarkoituksenmukainen. Osoitenimeen ei muutenkaan ilman erityisiä syitä pidä sisällyttää tien hallinnollista luokkaa ilmaisevaa termiä (esim. maantie, paikallistie, yksityistie, metsäautotie), koska nimestä tulee liian pitkä ja kankea. Osoitenimistö ei ole sidoksissa esimerkiksi tiekuntien toimialueisiin ja nimiin.

Usein toimivin suomenkielisen tiennimen loppuosa on yksinkertaisesti sana tie, mutta tilanteen ja ympäristön mukaan voi käyttää muitakin kulkuväylään tai paikkaan viittaavia sanoja, kuten kuja, mäki tai niemi. Kannattaa antaa vain harkiten nimiä, joissa ei ole lainkaan paikan lajin ilmaisevaa loppuosaa, sillä niitä voi olla vaikea hahmottaa osoitenimiksi.

3.5.3 Tieverkon rakenteen huomioiminen

Nimenannossa on huomioitava myös tieverkon rakenne. Tieosuuksia ei nimetä samalla nimellä, jos ne lähtevät vastakkaisiin suuntiin luokaltaan suuremmalta

tieltä. Tie ei myöskään saisi jatkua samannimisenä sen jälkeen, kun on käännytty risteyksestä tai kiertoliittymästä.

Tien sivuhaara nimetään omalla nimellään tarpeen mukaan. Asiaan vaikuttaa, kuinka pitkä tai muuten huomattava sivutie on sekä se, johtaako se usealle rakennetulle kiinteistölle. Jokainen erillinen tie, joka johtaa useammalle kuin kahdelle rakennuspaikalle tai rakennetulle kiinteistölle, tulee pääsääntöisesti nimetä omalla nimellään. Jos yksittäinen osoitekohde sijaitsee kaukana nimitystä tiestä, voidaan opastus hoitaa kiinteistön omistajan toimesta osoitenumeroilvin.

Yksityistiet ovat usein monihaaraisia, jolloin on tarpeen nimetä joitakin haaroja omilla nimillään. Erillisten nimien antaminen ei luonnollisestikaan vaikuta tiekuntaorganisaatioon. Tiekunta päättää tiekunnan nimen, mutta tien osoitenimen päättää aina kunta tienpitäjästä riippumatta. Hätäkeskus ohjeistaa hälytysajoneuvot oikealle reitille osoitenimillä, sillä tiekunnan nimet eivät näy hälytysajoneuvojen järjestelmissä.

Vakiintunutta nimeä ei ole syytä muuttaa ilman painavia perusteita. Tällainen peruste voi olla esimerkiksi tieverkon merkittävä muuttuminen. Jos tie katkaistaan keskeltä, toinen osa on syytä nimetä omalla nimellään. Jos taas kaksi aiemmin erillistä tietä liitetään uudella osuudella yhtäjaksoiseksi reitiksi, on harkittava, onko yksi nimi ulotettava koko matkalle.

Tiennimi saattaa olla tarpeen muuttaa myös silloin, jos esimerkiksi kaava-alueen kadun jatkeena oleva haja-asutusalueen tie on perusteettomasti eriniminen kuin kaavatie tai jos tien nimi muistuttaa liikaa toisen tien nimeä.

SUOSITUS:

Jokainen erillinen tie, joka johtaa useammalle kuin kahdelle rakennuspaikalle tai rakennetulle kiinteistölle, nimetään pääsääntöisesti omalla nimellään.

3.5.4 Osoitenimen kieli

Osoitenimistön kielenä käytetään kunnan kielisuhteiden mukaisesti suomea tai ruotsia tai molempia. Saamelaisalueen kunnissa voidaan käyttää vastaavasti myös saamea (esim. pohjoissaamea). Paikannimeä, jolla ei ole erillistä toisenkielistä vastinetta, käytetään yleensä samassa muodossa myös osoitenimeä muodostettaessa (esim. Långvik, Långvikintie); sille ei siis tällöinkään muodosteta käännös- tai mukaelmavastinetta.

Apua osoitenimien suunnitteluun saa Kotimaisten kielten keskuksesta (nimipalvelu@kotus.fi).

Katso lisätietoja: Kotimaisten kielten keskus, Nimistönsuunnittelun ohjeita (<https://www.kotus.fi/nimistonsuunnittelu>).

3.5.5 Muistonimet

Muistonimi on nimi, joka on tietoisesti annettu henkilön, tapahtuman tai muun seikan kunniaksi (esim. Kaarina Karin tie). Muistonimiä tulee antaa vain harkiten. Henkilöitä voi muistaa muutenkin kuin nimikkokadulla tai -paikalla; muu keino voi olla esimerkiksi muistokilpi tai muistomerkki.

SUOSITUS:

Paikkoja ei nimetä elossa olevien henkilöiden mukaan.

Muistettavan henkilön toiminnan tulee olla yleisesti tunnustettu muistamisen arvoiseksi, ja henkilöllä tulee olla jokin positiivinen yhteys nimettävään paikkaan. Muistonimiä ei anneta kaupallisten nimien, kuten toimivien yritysten tai tuotemien mukaan.

Henkilöiden muistoksi annettuja nimiä ei koota ryhmänimistöksi.

Suosituksen tarkoitus on tukea pysyvän nimistön muodostamista ja ehkäistä turhia nimenmuutoksia. Usein henkilön merkitystä yhteisölle voi tarkastella objektiivisesti vasta jonkin ajan kuluttua, kun kuoleman aiheuttama hämmennys ja menetyksen tunne ovat laantuneet.

Katso lisätietoja:

Kotimaisten kielten keskus: Muistonimet ja nimikkopaikat (https://www.kotus.fi/ohjeet/nimistonsuunnittelun_ohjeita/muistonimet_ja_nimikkopaikat)

3.6 Osoitteen numero-osa

Osoitenumeroitjärjestelmät perustuvat joko juoksevaan numerointiin tai etäisyyteen perustuvaan numerointiin.

3.6.1 Juoksevaan numerointiin perustuva osoitenumeroitjärjestelmä

Asemakaava-alueilla käytetään tyypillisesti tonttijakoon liittyvää juoksevan osoitenumeron järjestelmää, jossa jokaiselle tontille tai muulle rakennuspaikalle annetaan juokseva osoitenumero kadun varrella.

Asemakaava-alueellakin kannattaa huomioida etäisyys risteyksestä. Jos tontti tai rakennuspaikka sijaitsee kauempana risteyksestä, on mahdollista, että risteyksen ja tontin/rakennuspaikan väliin jäävälle alueelle rakennetaan myöhemmin esimerkiksi kaavan tai säädösten muuttuessa.

3.6.2 Etäisyyteen perustuva osoitenumerointijärjestelmä

Haja-asutusalueilla käytetään tyypillisesti etäisyyttä tien alkupisteestä osoittavaa osoitenumerojärjestelmää. Etäisyys lasketaan tien päälinjaa pitkin rakennuspaikan liittymään (ei siis kiinteistön pihaan asti). Etäisyyden mittaus alkaa nimetyn tien alkupäästä (alkupään valitseminen: ks. 3.7 Osoitenumeroinnin kasvusuunta).

Osoitenumero määräytyy siten, että etäisyyden metrimäärästä jätetään pois viimeinen numero (ns. 10-jakojärjestelmä) tai kaksi viimeistä numeroa (ns. 100-jakojärjestelmä). Parittomat numerot annetaan tien oikealle, parilliset vasemmalle puolelle. Joissakin tapauksissa kunta on voinut käyttää myös vastakkaista numeroa (ks. luku 3.7). Jos rakennuspaikan liittymä sijaitsee esim. 35 metrin päässä tien alkupisteestä, rakennuspaikalle voidaan antaa 10-jakojärjestelmässä osoitenumero 3 tai 4 sen mukaan, kummalla puolella tietä rakennuspaikka on.

Rakennus voi sijaita kaukanakin nimetystä tiestä tai joissakin tapauksissa tien varressa, mutta eri paikassa kuin rakennuspaikan liittymä. Silloinkin osoitenumero määrätään nimetyllä tiellä olevan tonttiliittymän sijainnin mukaan.

3.7 Osoitenumeroinnin kasvusuunta

Pääsääntöisesti kunnan keskustaajamaan johtavien teiden osoitenumerointia laadittaessa kadun tai tien alkupiste on keskustaajaman puoleisessa päässä ja numerointi kasvaa keskustaajamasta ulospäin. Sivukatujen ja -teiden alkupisteinä pidetään liittymiskohtaa ylempiluokkaiseen katuun tai tiehen taikka sitä päätä, jonka kautta liikenne pääasiallisesti tapahtuu. Kuntaliitoskunnissa joudutaan toisinaan tilanteisiin, joissa näistä periaatteista on joustettava, tai vaihtoehtoisesti tiet on nimettävä ja numeroitava uudelleen.

Myös ruutukaava-alueilla suositetaan tonttien numeroimista liikenteen suuntaisesti kokoojakadulta lähtien. Varsinkin vanhoissa kaupungeissa voi olla käytäntönä myös numerointi ilmansuuntien mukaan.

Osoitenumeronä käytetään lähintä paritonta numeroa kadun tai tien oikealla puolella ja parillista numeroa vasemmalla puolella kadun tai tien alkupisteestä katsoen. Jos kuitenkin kunnan asemakaava-alueilla osoitenumerointi on laadittu siten, että parittomat osoitenumerot ovat kadun tai tien vasemmalla ja parilliset oikealla puolella, on samaa järjestelmää perusteltua käyttää myös haja-asutusalueella.

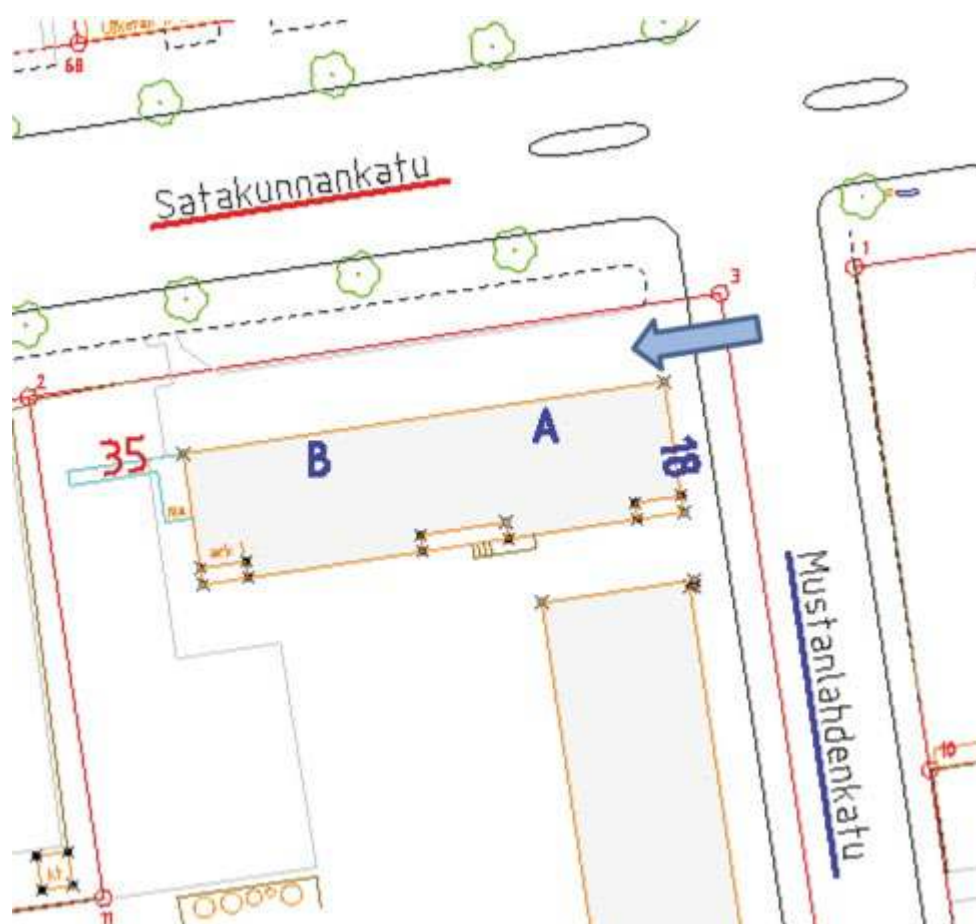
3.7.1 Osoitenumeroiden määrä tonttia tai rakennuspaikkaa kohti

Sekä sitovan tonttijaon mukaista tonttia että muuta rakennuspaikkaa kohden voidaan antaa useampiakin osoitenumeroita, jos sillä sijaitsee tai sille oletetaan

rakennettavan useita erillisiä rakennuksia. Mikäli kuitenkin samassa osoitenumeroissa on useita rakennuspaikkoja tai rakennuksia, voidaan numeron lisänä käyttää pientä kirjainta (esim. 42a ja 42b). Pikkukirjaimen ohella ei käytetä kenoviivaa (esim. 42/a). Myöskään yhdysviivan käyttäminen (esim. 42-1) ei ole suositeltavaa haja-asutusalueella. Isoja kirjaimia käytetään vain porrashuoneiden tunnuksessa.

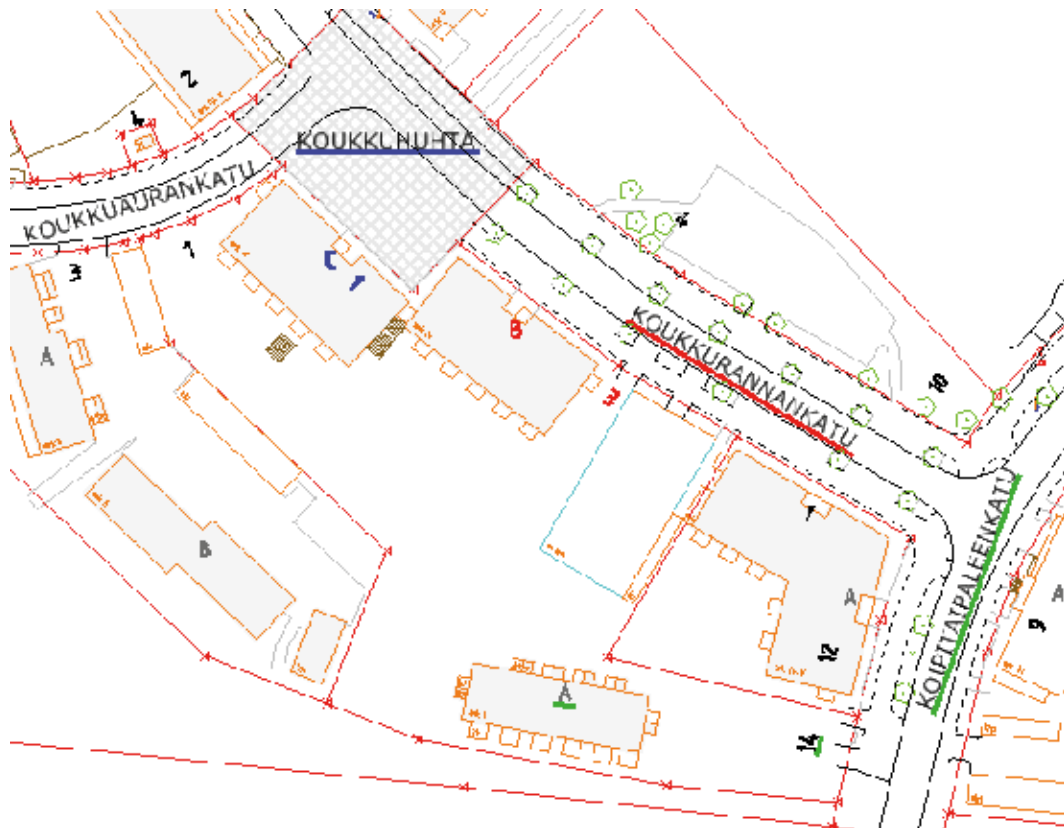
3.8 Kulmatalojen osoitenumerointi

Katujen tai teiden kulmassa tai välissä olevan tontin tai muun rakennuspaikan osoite tulee antaa ensisijaisesti sen mukaan, miltä kadulta tai tieltä rakennuspaikalle kuljetaan (kuva 8).

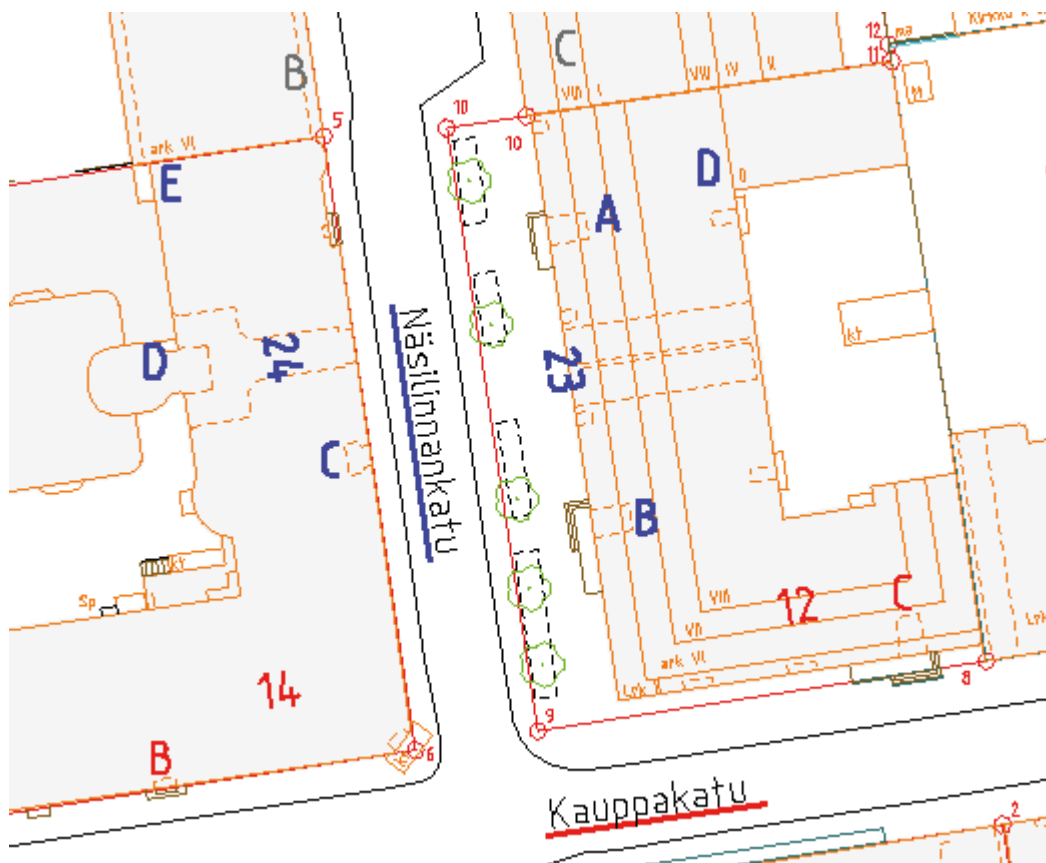


Kuva 8. Rakennukselle on määritelty osoite tonttiliittymän mukaisesti sivukadulta (Mustalahdenkatu 18). Pohjakartta: Tampereen kaupunki.

Kulmatalon kerrostaloasunnolla tulee olla käytössä ensisijainen lähiosoite, joka määrittyy sen mukaan, miltä kadulta tai tieltä on esteettömin kulku portaikkoon. Kohteelle määritetään kunnan osoitejärjestelmään rinnakkaisosoitteita esimerkiksi tonttia sivuavilta kaduilta, mikäli myös niiltä voidaan järjestää kulku rakennukseen. Näin tontin eri rakennuksilla tai jopa rakennuksen eri rapuilla ja huoneistoilla voi olla eri osoitteet (kuvat 9 ja 10).



Kuva 9. Tontti rajoittuu kahden kadun lisäksi nimettyyn katuaukioon. Tontin eri rakennuksilla on omat osoitteensa, jotka perustuvat siihen katuun tai katuaukioon, josta rakennukselle kuljetaan (Koukkuhuhta 1C). Pohjakartta: Tampereen kaupunki.



Kuva 10. Rakennuksilla on useampi osoite. Käytettävä osoite määräytyy sen mukaan, miltä kadulta on käynti portaikkoon/liiketiloihin (Näsilinnankatu 24C). Pohjakartta Tampereen kaupunki.

3.8.1 Asuinhuoneistojen ja toimitilojen numerointi

Jokaisella asuinhuoneistolla, joka sijaitsee useamman kuin yhden huoneiston käsittävässä rakennuksessa, on oltava huoneiston tunniste.

Huoneistonumeroinnin ja mahdollisen jakokirjainosan valmistelee rakennuksen suunnittelija yhdessä rakennushankkeen tilaajan kanssa. Kunnan rakennusvalvonta vastaanottaa rakennusluvan yhteydessä asuinhuoneistojen huoneistotunnisteet ja välittää ne Digi- ja väestötietovirastoon.

Osoitejärjestelmän kattavuuden parantamiseksi myös liikehuoneistoille olisi tarkoituksenmukaista antaa tunniste ja toimittaa se Digi- ja väestötietovirastoon. Digi- ja väestötietovirastolla on tekninen valmius ottaa vastaan liikehuoneistojen tunnisteet, mikäli kunta välittää ne rakennushankkeen muiden tietojen toimittamisen yhteydessä.

3.9 Monimutkaiset osoitteet tiiviissä rakentamisessa

3.9.1 Hybridirakentaminen ja monimutkaiset rakennuskokonaisuudet

Tiivistyvät keskustat ja kolmiulotteinen maailma asettavat haasteita osoitteiden antamiselle. Nouseva trendi rakentamisessa on ns. hybridirakentaminen, eli erilaisten toimintojen (esim. asuminen, liiketilat ja julkiset palvelut) kokoaminen samoihin kiinteistöihin. Sen tuloksena voi syntyä monimutkaisia rakennuskokonaisuuksia. Hybridirakentamisen hankkeissa on tärkeää pitää osoitesuunnittelu ja pelastusviranomaisen mukana jo projektin varhaisessa vaiheessa. Suunnittelijan tulee hyvissä ajoin esittää suunnitelma kohteen tai kohteiden osoitteista.

Tonteille annetaan yleensä ensimmäinen osoite sen mukaan, mistä tontille kuljetaan. Hybridirakentamiskohteissa kulku saattaa olla esimerkiksi vain maanalaisen paikoitusluolan kautta. Tällaisessa tapauksessa maanalaisen paikoitusluolan ajoluiskan sijaintia voidaan käyttää osoitteessa ajokulkupisteenä. Monikerroksisessa rakennuskokonaisuudessa porraskäytävän tunnusta ja kulkupistettä käytetään tarpeen mukaan myös eri tasoilla yksilöimässä osoitetta tarvitsevaa kohdetta. Selvyyden vuoksi voidaan ottaa samalle tontille käyttöön myös erilaisilla korkeusasemilla olevia osoitenimiä.

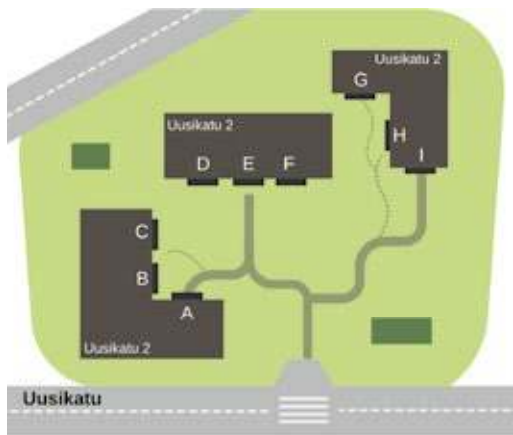
Tontille voidaan antaa monia osoitteita, jotta tontin rakennuksille saadaan hyvät ja yksilöidyt osoitteet. Pysyvän huoneistotunnisteen tulon ansiosta voidaan jatkossa antaa eri osoitteita myös saman rakennuksen eri huoneistoille aina sen mukaan, miten huoneistoille kuljetaan.

3.9.2 Kiinteistön sisäiset osoitteet

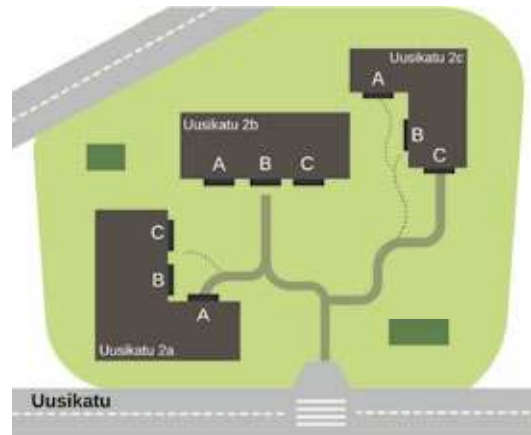
Laajoilla kiinteistöillä voi olla useita rakennuksia, joille kulku tapahtuu saman sisääntuloliittymän kautta. Tällaisessa tapauksessa rakennusten osoitenumerot annetaan sen kadun puolelta, josta liittymä on.

Mikäli kiinteistöillä on useampia rakennuksia, aloitetaan porraskäytävien tunnus-antaminen A:sta ja jatketaan seuraavassa rakennuksessa siitä kirjaimesta, mihin edellisessä rakennuksessa jäätiin. Kuvassa 11 kaikkien kiinteistön rakennusten osoite olisi näin ollen Uusikatu 2 ja raput olisivat A-I.

Tilanteessa, jossa aakkoset loppuvat kesken, eikä vapaita numeroita ole käytettävissä, rakennusnumeroa voidaan laajentaa pikkukirjaimella (ks. kirjoitusasu taulukko 2 luku 3.3.2) kuvan 12 mukaisesti. Porraskäytävän tunnuksina käytetään isoja kirjaimia vastaavasti kuten kadun varrella olevien rakennusten porraskäytävien osoitteissa. Tätä ratkaisua on kuitenkin syytä käyttää vain poikkeustilanteissa. Esimerkiksi uusilla alueilla kohteen osoitteet on syytä suunnitella kokonaisuutena niin, ettei rakennusnumeron laajentamiseen pikkukirjaimella tarvitse turvautua.



Kuva 11. Kiinteistön sisäiset osoitteet, porraskäytävien tunnuksina kirjaimet A-I.



Kuva 12. Kiinteistön sisäiset osoitteet, rakennusnumeron laajentaminen pikkukirjaimella.



Kuva 13. Tontille voidaan nimetä tontin sisäisiä kulkuväyliä, jotta kaikille tarpeellisille osoitekohteille saadaan yksilölliset osoitteet. Virastokartta: Tampereen kaupunki.



Kuva 14. Jotta korttelin 792 eteläisille tonteille on saatu osoitteet ilman pikkukirjaimia, kortteliin on annettu sisäiset osoitenimet. Mikäli osoitteet olisi annettu varsinaiselta kadulta, asukkaiden lähiosoitteisiin olisi tullut osoitenumeron lisäksi myös jakokirjain ja porraskirjain. Virastokartta: Tampereen kaupunki.

On suositeltavaa, että liittymän yhteydessä on kiinteistön rakennusten sijaintia, kulkemista ja osoitteita havainnollistava opastaulu.

3.10 Haja-asutusalueiden osoitteet

3.10.1 Osoitejärjestelmän täydentäminen

Joissakin kunnissa lähiosoitteita saattaa puuttua haja-asutusalueiden rakennuksilta. Osoiteistamistyön laajuuden ja painopisteiden tunnistamiseksi kunnan kannattaa selvittää ne alueet, joilta osoitteet puuttuvat.

Haja-asutusalueilla tulee selvittää teiden pituudet ja asutuksen rakenne sekä mahdollisuudet jäsentää epäkäytännöllisen pitkät tiet luonteviksi erinimiksi teiksi. Taajamien ja kylien asutusrakenne ja kehitysnäkymät sekä tiestön rakenne ratkaisevat, tarvitaanko niissä jatkuvaa tonttijakonumerointia vai päädytäänkö käyttämään etäisyyteen perustuvaa järjestelmää.

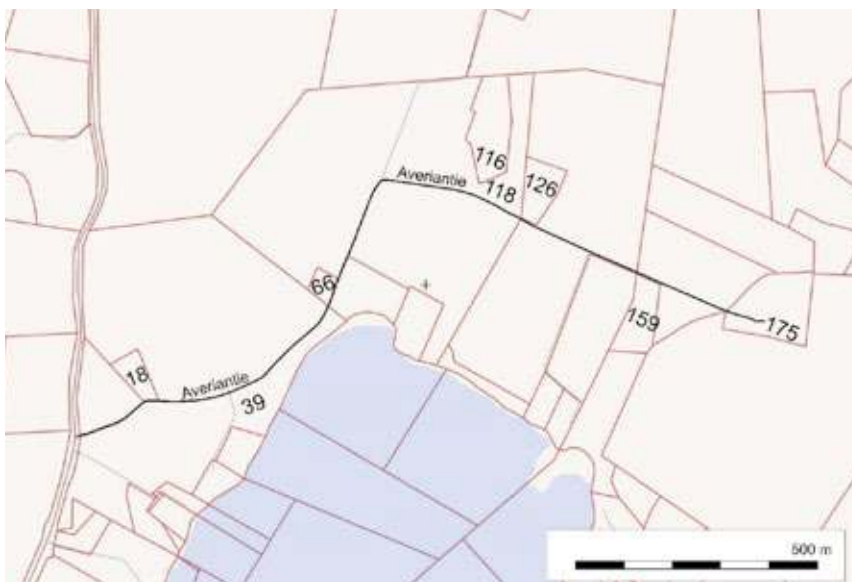
3.10.2 Osoitenumerointijärjestelmän valinta haja-asutusalueella

Kunta voi käyttää koko kunnan alueella samaa osoitenumerointijärjestelmää tai erilaista järjestelmää asemakaava-alueilla ja haja-asutusalueella, esimerkiksi 10-jakoista järjestelmää haja-asutusalueella ja juoksevaa numerointia asemakaava-alueella. Suositeltavaa kuitenkin on, että ainakin koko haja-asutusalueella käytetään samaa osoitenumerointijärjestelmää.



Kuva 15. Asemakaava-alueen tonttijakoon perustuva juokseva osoitenumerojärjestelmä. Pohjakartta: Espoon kaupunki.

Haja-asutusalueen osoitenumerointijärjestelmäksi valitaan yleensä 10-jakoinen järjestelmä. Vain poikkeustapauksissa erityisen harvaan asutuilla alueilla voidaan päätyä ottamaan käyttöön 100-jakoinen järjestelmä. Samalla tulee päättää, miten rajat vedetään taajamien tonttijakonumerointijärjestelmän ja haja-asutusalueen etäisyyteen perustuvan numerointijärjestelmän välillä.



Kuva 16. Haja-asutusalueen etäisyyteen perustuva 10-jakoinen osoitenumerointijärjestelmä. Averiäntie, Vihti. Pohjakartta: Maanmittauslaitos.



Kuva 17. Etäisyyteen perustuva 100-jakoinen osoitenumerointijärjestelmä. Marjasuvannontie, Savukoski. 100 metrin jaotus sopii käytettäväksi vain hyvin harvaan asutussa kunnassa. Pohjakartta: Maanmittauslaitos.

Jos kunta on valinnut pääsäännön mukaisesti 10-jakoisen järjestelmän, tulisi pyrkiä jakamaan 10 kilometriä pidemmät tiet osiin niin, ettei nelinumeroisia osoitenumeroita syntyisi. Teiden risteyskohdat ovat usein luontevia katkaisukohtia.

Taajamien lievealueilla ei yleensä tule ongelmia valittaessa 10-jakoinen järjestelmä, koska tonttijakojärjestelmän juokseva numerointi kasvaa yleensä hitaammin kuin 10-jakojärjestelmän numerot. Tällöin numerointi jatkuu loogisena. 10-jakoinen etäisyyteen perustuva järjestelmä toimii yleensä hyvin taajamissakin, koska osoitenumeroita on käytettävissä samalla puolella katua 20 metrin välein.

Jos kuitenkin poikkeuksellisesti valitaan 100-jakoinen järjestelmä, saattaa taajamien reuna-alueilla tulla vaikeuksia numeroinnissa tien jatkuessa kaava-alueelta ulos haja-asutusalueelle samannimisenä. Tällaisissa tapauksissa voi olla tarpeen antaa taajamaosuudelle eri tien nimi. Numerointia voidaan myös



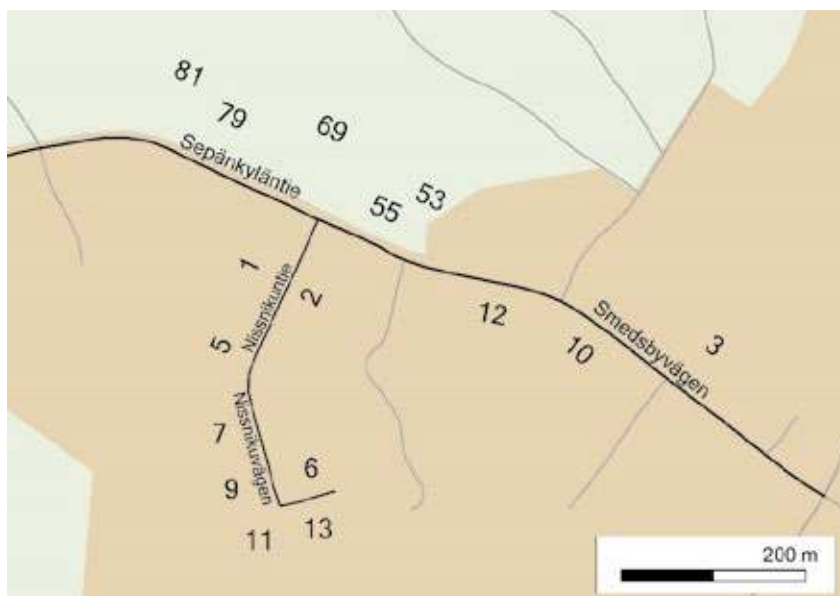
Kuva 18. Pienaa-kosten käyttö osoitenumeroinnissa. Pirttitie, Espoo. Pohjakartta: Espoon kaupunki.

järjestellä jonkin verran käyttämällä pikkukirjaimia numeron jälkeen (esim. 42a ja 42b), jolloin reuna-alueen mahdollinen epäloogisuus numeroinnissa voidaan korjata.

Eräissä kunnissa on päädytty käyttämään samaa jatkuvaan rakennuspaikka-numerointiin perustuvaa osoitenumerointia myös haja-asutusalueilla. Jos haja-asutus on suhteellisen tiivistä, toimii tämäkin järjestelmä tyydyttävästi. Jatkuvaan rakennuspaikkanumerointiin perustuva osoitejärjestelmä ei kuitenkaan yleensä sovellu haja-asutusalueille lähinnä seuraavista syistä:

- rakennuspaikat sijaitsevat vaihtelevasti toisiinsa ja teihin nähden, jolloin jatkuva numerointi ei anna riittävän hyvää tietoa sijainnista
- jatkuvassa numeroinnissa ei ole joustoa, jos numeroiden väliin tulee uusia rakennuspaikkoja
- liikenneväylät eivät muodosta selvää hierarkkista järjestelmää haja-asutusalueilla
- asemakaava-alueilla osoiteyksikkö on yleensä yhden rakennuspaikan muodostama kiinteistö, mutta haja-asutusalueilla osoiteyksikkö on rakennuspaikka riippumatta kiinteistöjaotuksesta.

Osoitenumeroinnissa käytetään pääsääntöisesti kadun tai tien vasemmalla puolella parillisia ja oikealla parittomia osoitenumeroita.



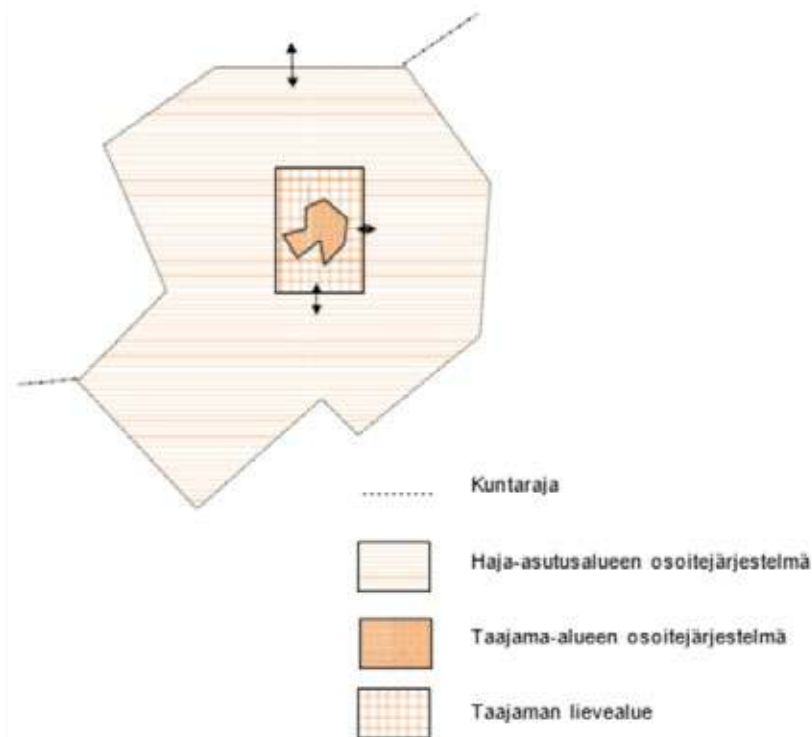
Kuva 19. Asemakaavoitetulla alueella juokseva osoitenumerointi (Nissnikuntie, Sepänkyläntie 3, 10, 12). Asemakaavoitetun alueen ulkopuolella etäisyyteen perustuva 10-jakoinen osoitenumerointi (Sepänkyläntie 53-). Sepänkyläntie ja Nissnikuntie, Kirkkonummi. Pohjakartta: Maanmittauslaitos.

Saarissa osoitenumerointijärjestelmänä tulisi käyttää etäisyyteen ja 10-jakojärjestelmään perustuvaa osoitenumerointia.

Saariin ja tieyhteyden ulkopuolella oleviin muihin kohteisiin vesitse liikuttaessa käytettävien kulkupaikkojen, kuten vesillelaskupaikkojen, tulee olla osoitejärjestelmän piirissä pelastustehtäviä ja postinjakelun järjestämistä varten.

Em. kohteiden käyttöosoitteet voivat muodostua kulkupaikan osoitteesta ja kohteen lähiosoitteesta, mikäli kunnan osoitetietojärjestelmä mahdollistaa kaksiosaisen osoitteen käyttämisen (ks. esimerkki luku 3.11.4).

Haja-asutusalueella on myös monia suuria yksiköitä (lomakylät, varuskunnat, laitokset ym.), joilla on vakiintunut oma lähiosoitekäytäntö. Näiden osalta tulisi huolellisesti harkita, onko tarpeen ja perusteltua muuttaa nykyistä osoitekäytäntöä kunnan yleistä osoitekäytäntöä vastaavaksi.



Kuva 20. Haja-asutus- ja taajama-alueen osoitejärjestelmien käyttöalueet.

SUOSITUS:

Haja-asutusalueella käytetään etäisyyteen perustuvaa ns. 10-jakoista osoitenumeroitijärjestelmää. Vain erittäin perustelluista syistä kaikkein harvimminkin asutuilla alueilla voidaan käyttää ns. 100-jakoista osoitenumeroitijärjestelmää.

Tiettömissä saarissa osoitenumeroinnissa suositellaan käytettäväksi ns. 10-jakoista osoitenumeroitijärjestelmää saaren pohjoiskärjestä rantaviivaa pitkin myötäpäivään edeten. Vastaavaa menettelyä tulee soveltaa myös muilla ranta-alueilla, joille ei ole tieyhteyttä.

3.11 Saarten ja tieverkon ulkopuolisten alueiden osoitteet

Kunnan tulee antaa lähiosoite myös tiettömien saarten ja muiden tieverkon ulkopuolella olevien alueiden rakennuspaikoille.

3.11.1 Lähiosoite saarella

Tiettömässä saarella olevan rakennuspaikan lähiosoite muodostuu osoitenimestä ja osoitenumerosta. Osoitenimenä voi useimmiten olla saaren nimi. Tarvittaessa osoitenimi voidaan muodostaa täydentämällä saarennimeä esim. kylän tai järven nimellä.

Koska saaret ovat tärkeitä paikkoja, lähes kaikilla saarilla on jo vanhastaan nimi, joka on usein myös peruskartassa. Tällainen nimi otetaan ensisijaisesti myös osoitenimeksi.

Sama osoitenimi ei kuitenkaan saa toistua kunnan alueella. Jos samannimisiä saaria on useita, itse saarennimeä ei tule muuttaa, mutta osoitejärjestelmässä sitä voidaan tarvittaessa täydentää kylän nimellä, järven nimellä tms. laajempaa aluetta tarkoittavalla nimellä. Jos kunnassa on esimerkiksi kaksi Tiirinsaarta, Aittojärvässä sijaitseva Tiirinsaari voi saada osoitenimen Aittojärven Tiirinsaari. Merkittävämmälle Tiirinsaarelle riittää osoitenimeksi pelkkä Tiirinsaari. Vain harkinnan mukaan – esimerkiksi jos saaret ovat asutukseltaan, kooltaan ja tunnettuudeltaan hyvin samanlaiset – sillekin voidaan antaa täydennetty osoitenimi, esim. Kiurujärven Tiirinsaari. Joskus pienten saarten ryhmällä voi olla yhteinen nimi, esim. Lokkisaaret, joka on mahdollista ottaa myös saarten yhteiseksi osoitenimeksi.

Jos saarella ei ole peruskartassa nimeä, sen perinnäistä nimeä voi etsiä Kotimaisten kielten keskuksen Nimiarkiston kokoelmista ja kysymällä paikallisilta asukkailta.

On pidettävä mielessä, että saaren luontonimi ja osoitenimi ovat kaksi eri asiaa. Luontonimet eivät kuulu kuntien nimistönsuunnittelun piiriin. Täydennetyt osoitenimet ja nimettömille saarille muodostetut osoitenimet voidaan merkitä vain opaskarttoihin ja osoitekarttoihin, ei peruskarttaan. Kunnan opaskartassa osoite- ja luontonimet voidaan esittää erilaisilla fonteilla.

Mikäli saarella on rakennuspaikkoja yhdistävä tie, tie nimetään, ja lähiosoite muodostuu tien varrella sijaitseville rakennuspaikoille tavalliseen tapaan tiennimestä ja osoitenumeroista kunnan haja-asutusalueilla käyttämän numerointijärjestelmän mukaisesti.

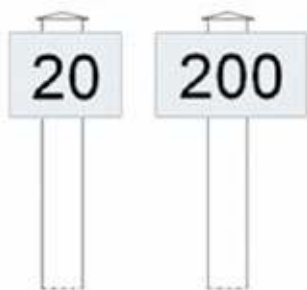
Mikäli saarella tai osassa saarta ei ole rakennuspaikkoja yhdistävää tietä, lähiosoite muodostuu tiettömille rakennuspaikoille saarenimestä (tai tarvittaessa täydennetystä osoitenimestä) ja rantaviivaa pitkin lasketusta 10-jakojärjestelmän mukaisesta osoitenumeroista. Numerointi suositellaan aloitettavaksi saaren pohjoiskärjestä myötäpäivään. Rantaan ulottumattoman rakennuspaikan osoite määritellään kohdistamalla rakennuksen sijainti kohtisuoraan rantaviivaan. Parilliset numerot annetaan rannassa sijaitseville kiinteistöille, parittomat keskenmälle saarta.

Katso lisätietoja: Kotimaisten kielten keskus: Saarten osoitenimet (https://www.kotus.fi/ohjeet/nimistonsuunnittelun_ohjeita/saarten_osoitenimet).

3.11.2 Osoitteen merkitseminen saarissa

Rakennuksen omistajan tulee kiinnittää rakennuksen osoitenumero sellaiseen paikkaan, josta se näkyy hyvin liikennöitävälle vesiväylälle (esim. laituri, rannassa oleva puu tms.). Kun pääasiallinen liikennöintitapa saarella tai mantereella olevalle kiinteistölle on venekuljetus, osoitenumeroa ilmaiseva kilpi sijoitetaan kiinteistön rantautumispaikkaan (kuva 21).

Numerokilpeen on suositeltavaa lisätä myös saaren osoitenimi. Sekä osoitenimestä että osoitenumeroista päättää kunta.



Kuva 21. Osoitenumeron merkitseminen rantautumispaikkaan saarella.

3.11.3 Postin jakelupaikan ja mantereella olevan kulkupaikan osoite saarella olevaan kohteeseen

Saarella olevan rakennuksen postiosoite perustuu lähiosoitteeseen saarella. Asukkaat ja Posti sopivat keskenään postin jakelupaikasta. Kunta antaa mantereella oleville laitureille, vesillelaskupaikoille ja vastaaville saareen mentäessä käytettäville kulkupaikoille osoitteet normaaliin tapaan. Kulkupaikan osoitetta tarvitaan opastettaessa kulkemista saareen.

Saarikohteelle tallennetaan kunnan osoitejärjestelmässä sekä lähiosoite saarella, että mantereella olevan kulkupaikan osoite.

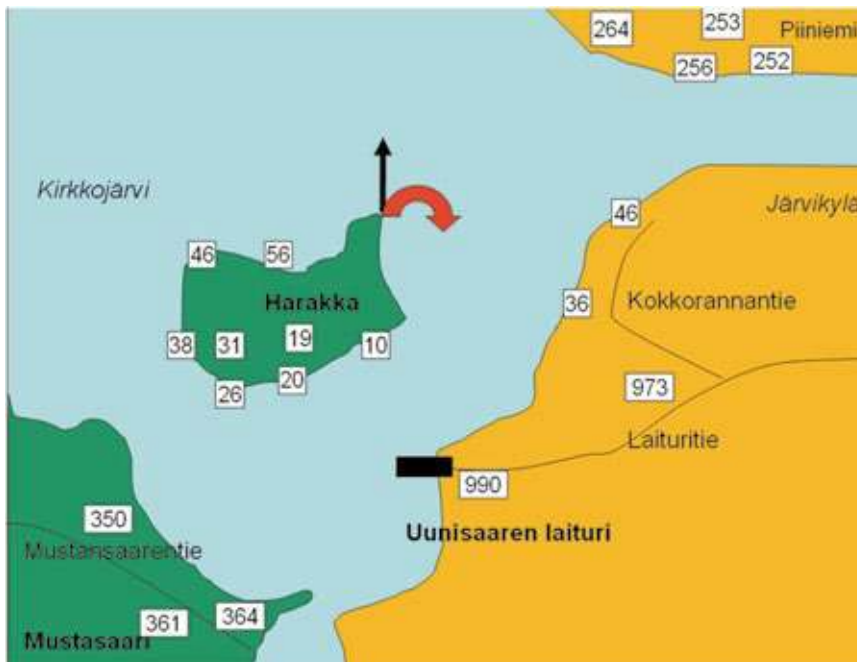
Erityisen tärkeää on, että kulkupaikkojen osoitteet ovat sekä hätäkeskuksen että pelastuslaitoksen käytössä.

Pelastuslaitos arvioi itse lyhyimmän reitin saareen mennessään. Muun liikenteen ohjaamista varten on tärkeä olla kunnan antama kulkupaikan osoite. Kulkupaikan käyttäjien tulisi sopia kiinteistönomistajan kanssa osoitenumeroilven merkittämisestä maastoon. Isommille venerannoille kunta antaa osoitteen ja toimittaa tarvittaessa numerokilven.

3.11.4 Muut tieverkon ulkopuolella sijaitsevat rakennetut ranta-alueet

Muilla rakennetuilla ranta-alueilla tai erämaisilla kohteilla, joille ei ole tieyhteyttä, kohteiden lähiosoite voi perustua esimerkiksi sen paikan nimeen, jossa tai jonka lähellä rakennettu kohde sijaitsee (esim. järvi, lahti tai niemi) sekä alueen pohjoisreunasta lähtevään osoitenumerointiin.

Jos alueen pohjoisreunaa on hankala määrittää, tällaiselle kohteelle voidaan antaa myös tieverkon piirissä olevan kulkupaikan osoite vastaavalla tavalla kuin saarikohteellekin.



Kuva 22. Esimerkkejä saarella olevan kohteen osoitteesta.

- 1) Saarella ei ole rakennuspaikkoja yhdistävää tietä:
 Lähiosoite saarella: Harakka 56
 Mantereella olevan kulkupaikan lähiosoite: Laituritie 990
 Postiosoite saareen: Harakka 56
 00140 Järvelä

- 2) Jos kunnassa on toinenkin Harakka-niminen saari, muodostetaan täydennetty osoitenimi, esim. Kirkkojärven Harakka:
 Lähiosoite saarella: Kirkkojärven Harakka 56
 Mantereella olevan kulkupaikan lähiosoite: Laituritie 990
 Postiosoite saareen: Kirkkojärven Harakka 56
 00140 Järvelä

- 3) Saarella on rakennuspaikkoja yhdistävä tie (Mustansaarentie):
 Lähiosoite saarella: Mustansaarentie 350
 Mantereella olevan kulkupaikan lähiosoite: Laituritie 990
 Postiosoite saareen: Mustansaarentie 350
 00140 Järvelä

- 4) Mantereella sijaitsevalle alueelle ei ole tieyhteyttä
 Lähiosoite kohteeseen: Piiniemi 256
 Mantereella olevan kulkupaikan osoite: Laituritie 990
 Postiosoite kohteeseen: Piiniemi 256
 00140 Järvelä

4 Paikannuspiste-merkin käyttö maastossa, moottorikelkkaväylästä ja ulkoilureiteillä

Paikannuspiste-liikennemerkki osoittaa paikannuspisteen maastossa. Se on käytössä tieliikennelain alaisilla moottorikelkkareiteillä, mutta sitä voidaan käyttää myös muilla ulkoilureiteillä ja maasto-kohteissa. Merkin ulkonäkö vaihtelee sen mukaan, millaisilla reiteillä tai kohteissa sitä käytetään.

Paikannuspiste-merkin tarkoitus on helpottaa pelastusviranomaisten yhteistyötä sekä avun tarvitsijan paikantamista maastossa. Merkkiä voidaan käyttää koko Suomen alueella. Merkin paikkatiedot tallennetaan kunnan kautta pelastusviranomaisten käytettäväksi. Merkki on esitetty myös Suomen standardisoimisliiton standardissa SFS 4424 Ulkoilun ja liikunnan merkit.



Kuva 23. Paikannuspistemerkki.

4.1 Ohjeistus merkin käyttöön

4.1.1 Merkin sisältö

Paikannuspistemerkkiin kirjoitettava sisältö määritellään tieliikennelaissa:

- Hätänumero
- Paikannuspiste
- Kunnan nimi
- Yksilöllinen paikannimi (ks. nimeämistapa)
- Koordinaatit (WGS84, muodossa ast min.mm, esim. 67° 32.84 N 24° 15.83 E)

4.1.2 Merkin yksilöiminen paikannimellä

Jokaiselle merkille annetaan yksilöllinen nimi seuraavien kriteerien mukaan. Kunnan alueella ei voi olla kahta samannimistä merkkiä. Loogisesti etenevää numerointia tai kirjainyhdistelmiä ei kannata käyttää esim. ulkoilureiteillä, koska merkin tarkoitus ei ole olla opastava vaan informatiivinen ja osoittaa erityistä paikannuspistettä.

- tie- tai katuosoite (esim. tien- tai kadunristeys)
- merkin sijaintipaikkaa tarkoittavan paikannimen mukaan (esim. nimetty laavu)
- lähiympäristön paikannimen mukaan

Jos merkin sijaintipaikalla ei ole peruskartassa nimeä tai sen lähistöllä ei ole sopivia nimettyjä paikkoja, joiden mukaan merkki voitaisiin yksilöidä, voidaan muodostaa tarkoituksenmukainen uudisnimi. Tällaisen uudisnimen voi muodostaa vapaavalintaisella tavalla käyttäen tarpeen mukaan nimiä, muita sanoja, kirjaimia ja numeroita.

4.1.3 Merkin sijoituspaikka

Merkki sijoitetaan maastoon sen perusteella, missä paikoissa onnettomuuden riski on kartoituksen perusteella tavallista suurempi. Sijoituspaikkoja voivat olla esim.

- Lähtöpaikat
- Taukopaikat
- Risteykset: teiden ja reittien risteykset
- Muut riskien arvioinnissa tunnistetut riskipaikat
- Veden läheisyydessä olevat paikat tarpeen mukaan
- Pitkien välien täydennys tarpeen mukaan



Kuva 24. Paikannuspistemerkki maastossa, Ylläksen moottorikelkkareitillä.

4.1.4 Merkin ulkonäkö

Merkin ulkonäkö tieliikennelain alaisilla reiteillä on tieliikennelain mukainen (kuva 25):

Tieliikennelaki 729/2018, 4. luku Liikenteenohjaus

83 §

Muut liikenteenohjaukseen tarkoitetut merkit

Muiden liikenteenohjaukseen tarkoitettujen merkkien kuvat sekä niiden tarkoitus ja sijoittaminen esitetään tämän lain liitteessä 3.9. I14 Merkillä osoitetaan paikannuspiste moottorikelkkareiteillä.



Kuva 25. Tieliikennelain mukainen paikannuspistemerkki, jota käytetään tieliikennelain alaisilla reiteillä. Merkki on keltainen ja siinä on punainen reunaviiva.

Merkin ulkonäkö muualla on SFS 4424 Ulkoilun ja liikunnan merkit standardin mukainen (kuva 26):

5. Ohjemerkit

5.6 Ensiapumerkit ja paikannuspistemerkki

H003: Paikannuspistemerkki



Kuva 26. Muilla kuin tieliikennelain alaisilla reiteillä käytettävä paikannuspistemerkki. Merkki on keltainen ja siinä on musta reunaviiva.

4.2 Merkin paikkatiedon vieminen kunnan osoitetietojärjestelmään

Kunta tallentaa merkin paikkatiedon esim. kunnan osoitetietojärjestelmään siten, että tieto välittyy sitä kautta myös hätäkeskuksen ja pelastustoimintaan osallistuvien viranomaisten käyttämiin aineistoihin. Merkin asettaja toimittaa tiedot merkkien asentamissuunnitelmasta kuntaan.

- aiottu merkin sijoituspaikka
- mahdollinen nimiehdotus

Kunta tarkastaa suunnitelman ja hyväksyy nimiehdotuksen tai tarvittaessa antaa uudet nimet

- nimien tulee ohjata oikeaan paikkaan ja olla sopusoinnussa muun nimistön kanssa
- kunta tarkastaa myös, ettei kunnan alueelle tule kahta samannimistä merkkiä

Merkin asettaja asettaa kunnan hyväksymän suunnitelman mukaiset merkit maastoon ja ilmoittaa kunnalle, kun merkit on asetettu.

Liite 1. Suosituksia katujen ja teiden nimikilvistä sekä rakennusten numero-kilvistä

Kadunnimikilpi

Asunto- ja kokoojakaduilla sallitun ajonopeuden ollessa 30 km/t - 50 km/t, esimerkiksi asuntoalueilla ja keskusta-alueilla.

Tekstityyppi: Helvetica Medium pienaakkoset

Tekstiväri: Musta

Tekstikorkeus (mm), kun alueen suurin ajonopeus on 50 km/t:

Iso kirjain 61 mm, pieni kirjain 45 mm

Kilven pohjaväri: Valkoinen

Muut viestit kilvessä: Kilvessä voi olla kaupunginosan nimi ja/tai numero. Kilpeen ei tule sijoittaa muita viestejä, kuten nuolia tai mainoksia, jotka heikentävät opastamisen selkeyttä ja vaikeuttavat kilven nimitekstin hahmottamista liikkuvasta ajoneuvosta. Asemakaava-alueen ulkopuolella sekä asemakaava-alueella maankäyttö- ja rakennuslain 83 §:n 4 momentin mukaisella liikennealueella on kielletty maantien käyttäjille tarkoitettujen ulkomainosten asettaminen.

Kilpien asennus/sijoitus: Kilvet suunnittelee kunta. Kilpi asennetaan yleiselle alueelle, kiinteistöön, sen alueelle tai rakennukseen maankäyttö- ja rakennuslain 163 §:ään perustuen. Kun kilvet asennetaan tolppaan, tulisi kilpitekstien olla kaksipuolisia. Kilvet voidaan tarvittaessa asentaa samaan tolppaan liikennemerkkien kanssa, ensi sijassa liikennemerkkien alapuolelle. Katukilpien ei tulisi estää liikennemerkkin näkymistä.

	Kilven korkeus 90 mm
	Kilven korkeus 180 mm
	Kilven korkeus 270 mm

Nimikilpien rakentaminen ja yksityiskohdat vaikuttavat elinympäristömme ominaispiirteisiin ja muodostavat rakennettua kulttuuria.

Kadun- ja tiennimikilpi

Pää- ja kokoojaväylillä sallitun ajonopeuden ollessa 60 km/t - 80 km/t, esimerkiksi lähiöissä, teollisuusalueilla, haja-asutusalueilla.

Tekstityyppi: Helvetica Medium pienaakkoset

Tekstin väri: Musta

Tekstikorkeus (mm), kun pääkadun/-tien suurin ajonopeus on 60 km/t:

Iso kirjain 80 mm, pieni kirjain 60 mm

Tekstikorkeus, kun pääkadun/-tien suurin ajonopeus on 80 km/t:

Iso kirjain 100, pieni kirjain 80

Kilven pohjaväri: Valkoinen

Muut viestit kilvessä: Kilpeen ei suositella sijoitettavaksi muita viestejä, kuten nuolia tai mainoksia, jotka vaikeuttavat tai heikentävät opastamisen selkeyttä ja kilven nimitekstin hahmottamista liikkuvasta ajoneuvosta. Asemakaava-alueen ulkopuolella sekä asemakaava-alueella maankäyttö- ja rakennuslain 83 §:n 4 momentin mukaisella liikennealueella on kielletty maantien käyttäjille tarkoitettujen ulkomainosten asettaminen

Kilven asennus / sijoitus: Kilvet suunnittelee ja asentaa yleensä kunta. Kilpi asennetaan yleiselle alueelle, kiinteistöön, sen alueelle tai rakennukseen maankäyttö- ja rakennuslain 163 §:ään perustuen. Kun kilvet asennetaan tolppaan, tulisi kilpitekstien olla kaksipuolisia. Tolppaan asennetun tiennimikilven etäisyys yleisen tien pientareen ulkoreunasta on noin 4 metriä. Kilvet voidaan tarvittaessa asentaa samaan tolppaan liikennemerkkien kanssa, ensi sijassa liikennemerkkien alapuolelle. Katukilpien ei tulisi estää liikennemerkkin näkymistä.

Vauhtitie

Kilven korkeus on 150 mm,
kun ajonopeus on 60 km/t

Kilven korkeus on 200 mm,
kun ajonopeus on 80 km/t

Vauhtitie
Fartvägen

Kilven korkeus on 150 mm,
kun ajonopeus on 60 km/t

Kilven korkeus on 200 mm,
kun ajonopeus on 80 km/t

Kadun- ja tiennimikilpi

Arvokkailla alueilla ja paikallisia ominaispiirteitä käsittävillä alueilla.

Tekstityyppi: Erillisen suunnitelman mukaan

Tekstin väri: Musta tai suunnitelman mukaan

Tekstikorkeus (mm): Erillisen suunnitelman mukaan, kuitenkin vähintään 60 mm

Kilven pohjaväri: Valkoinen tai suunnitelman mukaan

Kilven sijainti: Erillisen suunnitelman mukaan



Kilven minimikorkeus 90 mm

Nimikilpien rakentaminen ja yksityiskohdat vaikuttavat elinympäristömme ominaispiirteisiin ja muodostavat rakennettua kulttuuria.

Kadun- ja tiennimikilpi



Rakennuksen osoitmerkintä taajamissa Malli: Numerokilpi

Osoitmerkinnät opastavat liikennöimistä, hälytys- ja huoltoajoa kiinteistöille.

Omistajan velvollisuus: Rakennuksen omistajan tulee asettaa kadulta, muulta liikenneväylältä ja tontin sisäiseltä liikennealueelta näkyvään paikkaan rakennuksen ja porrashuoneen tunnusta ilmaiseva numero tai kirjain. Rakennuksen osoitenumeroa päättää kunta. Osoitenumeron tekstityypistä ja kilven koosta päättää kunta tai kunnan rakennusvalvontaviranomainen.

Rakennuksen osoitenumero tulee valaista, jos kunnassa niin on säädetty. Rakennuksen osoitenumero voidaan merkitä myös niminumerokilvellä, jossa samassa kilvessä on kaddunnimi ja rakennuksen numero.

Tekstityyppi: Helvetica Medium pienaakkoset

Numeron / tekstin väri: Musta, suuri kontrasti numeron taustan kanssa

Numeron korkeus: 100 mm

Numeron taustan koko: Taustan korkeus 150 mm, leveys alla olevien esimerkkien mukaan

Numeron taustan väri: Valkoinen tai vaalean harmaa

Numeron korkeus maasta: min. 2100 mm

Numeron sijainti:

Katuun rajoittuvan tai sen välittömään läheisyydessä olevan rakennuksen osoitenumero sijoitetaan seinään kadulle johtavan portin tai muun sisäänkäynnin kohdalle. Milloin rakennus ei ole kadun välittömässä läheisyydessä, osoitenumero sijoitetaan näkyvään paikkaan kiinteistölle johtavan ajoväylän alkupäähän noin 2,1 metrin korkeudelle maasta, tarvittaessa erillisen pylvääseen. Jos rakennuksessa on useampia porrashuoneita, ne merkitään isoin kirjaimin. Jos sama osoite on jaettu, pienet kirjainosat esim. 2a ja 2b tulevat välittömästi numeroiden viereen. Kulmatontilla molemmat osoitenumerot asetetaan näkyviin kadun suuntaisesti, silloin kun Rakennus on selvästi nähtävissä molemmilta osoitekaduilta.



Opastus tontilla:

Useamman rakennuksen ryhmässä sijoitetaan tontin opastaulu ajoliittymän läheisyyteen pelastuslaitoksen toimien helpottamiseksi. Opastauluun merkitään rakennukset, porrastunnisteet, väestönsuojan sijainti ja pelastustie. Pelastustie eli ajoyhteys, jota hälytysajoneuvot voivat käyttää hätätilanteessa, merkitään Pelastustie-kilvellä. Kilven pohjaväri on keltainen ja teksti musta. Kilvessä lukee joko 1) Pelastustie, 2) Pelastustie Räddningsväg tai 3) Räddningsväg.

Rakennuksen osoitmerkintä taajamissa Malli: Niminumerokilpi

Osoitmerkinnät opastavat liikenneöimistä, hälytys- ja huoltoajoa kiinteistöille.

Omistajan velvollisuus:

Rakennuksen omistajan tulee asettaa kadulta, muulta liikenneväylältä ja tontin sisäiseltä liikennealueelta näkyvään paikkaan rakennuksen ja porrashuoneen tunnusta ilmaiseva numero tai kirjain. Rakennuksen osoitenumeraa päättää kunta. Osoitenumeron tekstityypistä ja kilven koosta päättää kunta tai kunnan rakennusvalvontaviranomainen.

Rakennuksen osoitetta ilmaiseva tunnus voidaan merkitä numerolla tai vaihtoehtoisesti niminumerokilvellä noudattaen tässä esitetyjä ohjeita. Yhdistelmään ei tule merkitä As Oy -muotoista kadunnimeen perustuvaa asuntoyhteisön nimeä. Kadunnimeen perustuvaa asuntoyhteisön nimeä ei myös sijoiteta rakennuksen seinään kadunnimikilpeä muistuttavalla tavalla. Osoitmerkintä tulee valaista, jos kunnassa niin on säädetty. Niminumerokilvessä suositellaan käytettävän kielilainsäädännön mukaisia kieliversioita.

Tekstityyppi: Helvetica Medium isot aakkoset

Tekstin ja numeron väri: Musta, riittävän suuri kontrasti taustan kanssa

Tekstin + numeron korkeus: Suuri kirjain 80-100 mm/pieni kirjain 60-80mm, numeron korkeus 80-100 mm, teksti sijoitetaan kilven pituussuunnassa keskelle.

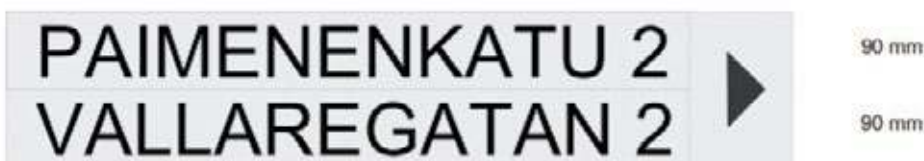
Taustan pohjaväri: Valkoinen tai vaalean harmaa

Korkeus maasta: min. 2100 mm

Kadunnimimeron sijainti:

Katuun rajoittuvan tai sen välittömässä läheisyydessä olevan rakennuksen kadunnimimerko sijoitetaan väärinkäsitysten välttämiseksi ensi sijassa kyseisen kadun puolella rakennuksen seinään tai rakennelmaan. Milloin rakennus ei ole kadun välittömässä läheisyydessä, kadunnimimerko sijoitetaan näkyvään paikkaan kiinteistölle johtavan ajoväylän alkupäähän noin 2,1 metrin korkeudelle maasta omaan tolppaan. Tunnus voidaan tällöin poikkeuksellisesti varustaa myös opastavalla nuolella.

Rakennuksen porrashuoneet merkitään numeroin ja/tai isoin kirjaimin. Jos sama osoite on jaettu, käytetään pieniä kirjaimia, jotka sijoitetaan välittömästi numeroiden viereen esim. 2a ja 2b. Kulmatontilla molemmat osoitenumerot asetetaan näkyviin kadun suuntaisesti, silloin kun Rakennus on selvästi nähtävissä molemmilta osoitekaduilta.



Opastus tontilla:

Useamman rakennuksen ryhmässä sijoitetaan tontin opastaulu tontilla sen ajo-
liittymän läheisyyteen pelastuslaitoksen toimien helpottamiseksi. Opastauluun
merkitään rakennukset, porrastunnisteet, väestönsuojan sijainti ja pelastustie.
Pelastustie eli ajoyhteys, jota hälytysajoneuvot voivat käyttää hätätilanteessa,
merkitään Pelastustie-kilvellä. Kilven pohjaväri on keltainen ja teksti musta. Kil-
vessä lukee joko 1) Pelastustie, 2) Pelastustie Räddningsväg tai 3) Räddningsväg.

Rakennuksen osoitmerkintä haja-asutusalueella

Osoitmerkinnät opastavat liikenneöimistä, hälytys- ja huoltoajoa kiinteistöille.

Omistajan velvollisuus:

Rakennuksen omistajan tulee asettaa kadulta, muulta liikenneväylältä ja tontin sisäiseltä liikennealueelta näkyvään paikkaan rakennuksen ja porrashuoneen tunnusta ilmaiseva numero tai kirjain. Osoitenumeroista päättää kunta. Osoite-numeron tekstityypistä ja kilven koosta päättää kunnan rakennusvalvontaviranomainen.

Tekstityyppi: Helvetica Medium, pienaakkoset

Numeron / tekstin väri: Musta, suuri kontrasti kilven värin kanssa

Numeron / tekstin korkeus (mm), kun päätien suurin ajonopeus on 60 km/t:

Numero 100 mm, pieni kirjain 60 mm

Numeron / tekstin suurin korkeus, kun päätien suurin ajonopeus on 80 km/t:

Numero 150 mm, pieni kirjain 100 mm

Kilven pohjaväri: Valkoinen tai vaalean harmaa

Kilven korkeus maanpinnasta (mm): Min. 2000 mm

Kilven sijainti:

Tien välittömässä läheisyydessä olevan rakennuksen osoitenumero sijoitetaan seinään tielle johtavan portin tai muun sisäänkäynnin kohdalle. Milloin rakennus ei ole tien välittömässä läheisyydessä, osoitenumero sijoitetaan näkyvään paikkaan kiinteistölle johtavan ajoväylän alkupäähän noin 2,1 metrin korkeudelle maasta, tarvittaessa erillisen pylvääseen. Jos ajoväylästä ajetaan kahteen kiinteistöön, käytetään jaettua osoitetta ja ne merkitään pienillä kirjaimilla välittömästi numeron viereen esim. 120a,b.

	Kilpien korkeudet
	150 mm, kun alueen ajonopus on 60 km/t 200 mm, kun alueen ajonopus on 80 km/t
	150 mm, kun alueen ajonopus on 60 km/t 200 mm, kun alueen ajonopus on 80 km/t
	150 mm, kun alueen ajonopus on 60 km/t 200 mm, kun alueen ajonopus on 80 km/t

Rakennuksen osoitmerkintä saarella

Osoitmerkinnät opastavat liikenneöimistä, hälytys- ja huoltoajoa kiinteistöille.

Omistajan velvollisuus:

Rakennuksen omistajan tulee asettaa liikenneväylältä näkyvään paikkaan rakennuksen tunnusta ilmaiseva numero tai kirjain. Kun pääasiallinen liikennöintitapa saarella tai mantereella olevalle kiinteistölle on venekuljetus, tunnusta ilmaiseva kilpi sijoitetaan kiinteistön rantaan. Osoitenumeroista päättää kunta. Osoitenumeron tekstityypistä ja kilven koosta päättää kunnan rakennusvalvontaviranomainen.

Tekstityyppi: Helvetica Medium

Numeron väri: Musta, suuri kontrasti kilven värin kanssa

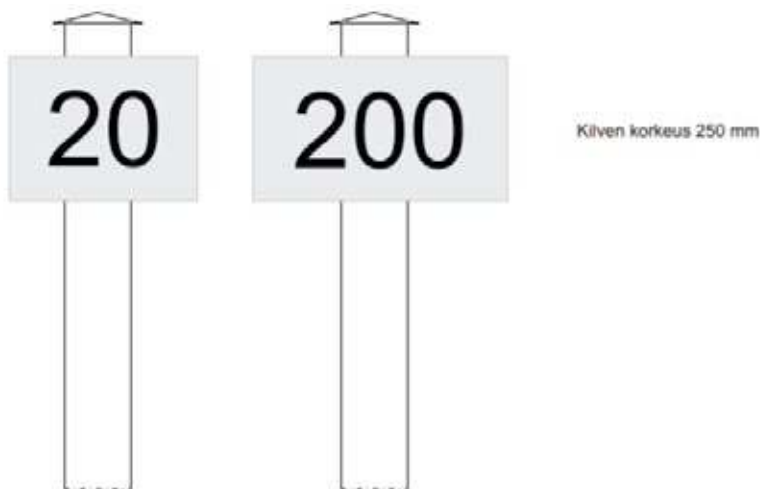
Numeron korkeus (mm): 200 mm

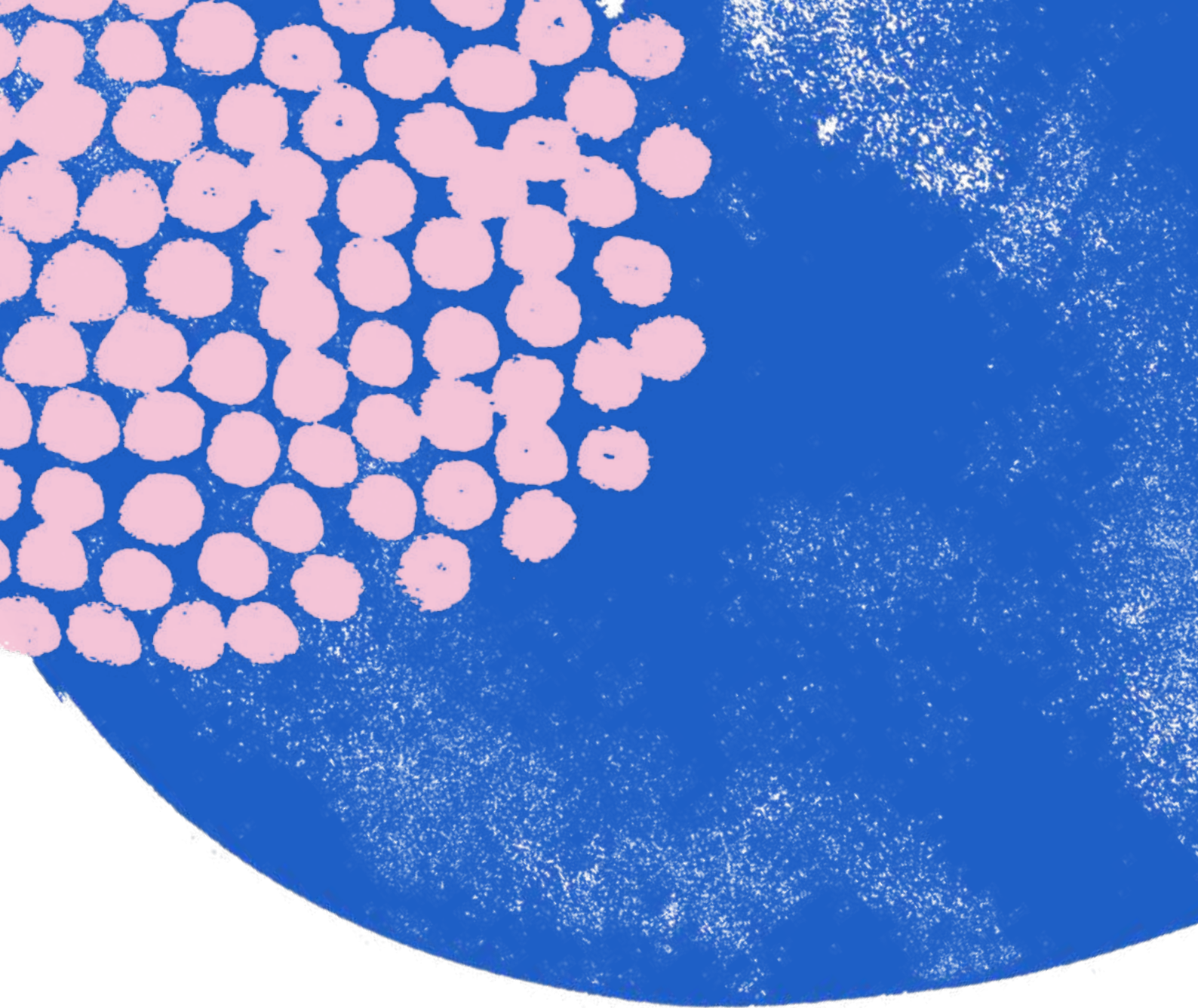
Kilven pohjaväri: Valkoinen tai vaalean harmaa

Kilven korkeus maanpinnasta (mm): Min. 1500 mm

Kilven sijainti:

Kilpi sijoitetaan ranta-alueelle siten, että se näkyy järvi- tai merialueen suuntaan.





Kunnan osoitejärjestelmä

Helsinki 2020