

KOKKOLA



KARLEBY

KOKKOLAN KAUPUNGIN YMPÄRIS- TÖNSUOJELUMÄÄRÄYKSET

Voimassa alkaen 1.1.2020



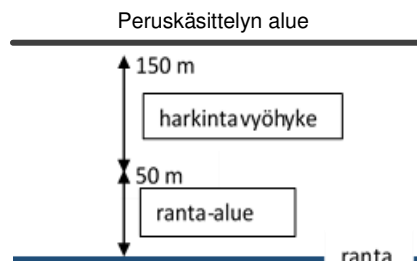
Hyväksytty Kokkolan kaupunginvaltuustossa 18.11.2019 § (§ 85)

Sisällysluettelo

1. LUKU	YLEISET MÄÄRÄYKSET	5
1 §	Tavoite	5
2 §	Määräysten antaminen ja valvonta	5
3 §	Määräysten soveltaminen ja suhde muihin määräyksiin	5
4 §	Paikalliset olosuhteet	5
2. LUKU	JÄTEVESIEN JOHTAMINEN JA KÄSITTELY	5
5 §	Yleiset määräykset	5
6 §	Jätevesien käsittely ja johtaminen vesihuoltolaitoksen toiminta-alueen ulkopuolisilla alueilla	5
7 §	Viemäriin johdettavat jätevedet sekä hulevesien käsittely	6
3. LUKU	VESIENSUOJELUA KOSKEVAT MUUT MÄÄRÄYKSET	7
8 §	Ajoneuvojen, veneiden, koneiden, mattojen ja tekstiilien pesua koskevat rajoitukset	7
9 §	Pohjavesialueita koskevat muut rajoitukset	7
10 §	Kylpytynnyreiden, uima-altaiden ja muiden vastaavien vesien käsittelyä koskevat rajoitukset	8
11 §	Tuotantoeläinten lannan, lietelannan ja virtsan varastointi ja levitys	8
12 §	Ruoppaus ja vesikasvien niitto	9
13 §	Lumen varastoalueen sijoittaminen ja sulamisvesien käsittely	9
4. LUKU	ILMANSUOJELU JA MELUNTORJUNTA	9
14 §	Savukaasupäästöjen haitallisten vaikutusten ehkäisy	9
15 §	Rakennus-, purku- ja kunnostustyöt	9
16 §	Kulkuväylien ja pihojen kunnossapito- ja puhtaanapitotyöt	10
17 §	Jätteiden polttoa koskevat määräykset	10
18 §	Kokkoja koskevat määräykset	10
19 §	Tilapäinen murskaus ja louhinta	10
20 §	Meluilmoitusta (YSL 118 §) edellyttävät toiminnot ja tapahtumat	11
21 §	Eriyksen häiritsevää melua aiheuttavien koneiden, laitteiden ja työvälineiden rajoittaminen	11
5. LUKU	JÄTEHUOLTO	12
22 §	Jätteiden käsittely ja hyödyntäminen kiinteistöllä	12
23 §	Kompostointi	13
24 §	Yleisötilaisuuksien jätehuolto ja puhtaanapito	13
6. LUKU	KEMIKAALIEN KÄSITTELY JA VARASTOINTI	13
25 §	Polttoneste- ja kemikaalisäiliöiden käyttö, kunnossapito, tarkastus ja käytöstä poisto	13
7. LUKU	MUUT MÄÄRÄYKSET	14
26 §	Yleinen velvollisuus antaa valvontaa varten tarpeellisia tietoja	14
27 §	Poikkeaminen ympäristönsuojelumääräyksistä	14
28 §	Seuraamukset ympäristönsuojelumääräysten rikkomisesta tai laiminlyönnistä	14
8. LUKU	VOIMAANTULOMÄÄRÄYKSET	14
29 §	Ympäristönsuojelumääräysten voimaantulo	14

MÄÄRITELMÄT

Asemakaavoitettu alue	alue, jolla on lainvoimainen asemakaava tai ranta-asemakaava
Harmaa jätevesi	harmaita jätevesiä ovat pesuvedet ja muut koostumukseltaan vastaavat jätevedet. Harmaa jätevesi ei sisällä wc-vesiä.
Hulevesi	hulevedet ovat rakennetuilta alueilta poisjohdettavia sade- ja sulamisvesiä. Rakennusten perustusten kuivatusvedet eivät ole hulevesiä, mutta niiden käsittelyyn sovelletaan hulevesiä koskevia määräyksiä.
Jätevesien käsittelyjärjestelmä	Jätevesien käsittelyyn tai puhdistamiseen tarvittavien laitteiden ja rakenteiden muodostama kokonaisuus.
Käsittelylaitteisto	Rakennuksissa ja/tai rakennusten ulkopuolella olevien jätevesien käsittelyjärjestelmien muodostama kokonaisuus, joka on tarpeen kiinteistön talousjätevesien käsittelemiseksi ja johtamiseksi.
Lumen varastointialue	alue, johon tuodaan ja varastoidaan toisilta kiinteistöiltä kerättyä lunta.
Peruskäsittelyn alue	alue, jossa jätevesien vaikutus vesistöjen ja pohjavesialueiden veden laatuun on vähäistä ja, jossa jätevedet voidaan käsitellä ympäristönsuojelulainperustason puhdistusvaatimusten mukaisesti.
Harkintavyöhyke	alue, joka sijaitsee ranta- ja pohjavesialueen sekä peruskäsittelyn alueen välissä. Ranta-alueen jälkeen harkintavyöhyke on 100 metriä. Harkintavyöhykkeellä jätevesien käsittelyvaatimukset vaihtelevat ympäristöolosuhteiden mukaan. Ympäristönsuojeluviranomainen arvioi tapauskohtaisesti, millaista käsittelyä vaaditaan.



Pohjavesialue	alue, joka on luokiteltu yhdyskunnan vedenhankinnan kannalta tärkeäksi tai soveltuvaksi pohjavesialueeksi (luokat 1 ja 2) tai, jonka pohjavedestä pintavesi tai maaekosysteemi on suoraan riippuvainen (E-luokka). (liitekartta 2)
Pohjaveden varsinainen muodostumisalue	alue pohjavesialueen sisällä, jolta sade- ja sulamisvedet kerääntyvät ja muodostavat pohjavesiesiintymän. (liitekartta 2)
Ranta-alue	ranta-alueella tarkoitetaan vesiensuojelun kannalta tärkeätä (merenranta tai muu tärkeä vesistö) tai vedenhankinnan kannalta tärkeän vesistön (Öjanjärvi) rantavyöhykettä. Ranta-alue ulottuu noin 50 metrin etäisyydelle keskivedenkorkeuden mukaisesta rantaviivasta.
Tuotantoeläin	lehmä, hevonen, sika, lammas, kana, turkiseläin tai muu vastaava

Vesihuoltolaitoksen toiminta-alue

alue, joka on määritetty kunnan toimesta siten kuin vesihuoltolaissa (119/2001) on säädetty. Vesihuoltolaitoksen toiminta-alueella tarkoitetaan aluetta, jolla on liityttävä talousvesi- ja jätevesiverkostoon.

Vesistö

vesistöillä tarkoitetaan järveä, lampea, jokea, puroa ja muuta luonnollista vesialuetta sekä tekojärveä, kanavaa ja muuta vastaavaa keinotekoisia vesialuetta; vesistöinä ei kuitenkaan pidetä noroa, ojaa ja lähdeettä. (liitekartta 1)

1. LUKU YLEISET MÄÄRÄYKSET

1 § Tavoite

- 1.1. Ympäristönsuojelumääräysten tavoitteena on turvata terveellinen, turvallinen ja viihtyisä elinympäristö.
- 1.2. Määräysten tavoitteena on paikalliset olosuhteet huomioon ottaen ehkäistä ympäristön pilaantumista sekä vähentää ja poistaa pilaantumisesta aiheutuvia haittoja.

2 § Määräysten antaminen ja valvonta

- 2.1. Nämä määräykset annetaan ympäristönsuojelulain 202 §:n perusteella.
- 2.2. Määräyksien noudattamista valvoo kunnan ympäristönsuojeluviranomainen, joka Kokkolassa on rakennus- ja ympäristölautakunta.
- 2.3. Kokkolan kaupungin rakennus- ja ympäristölautakunta voi siirtää sille näissä määräyksissä kuuluvaa ratkaisuvaltaa alaiselleen viranhaltijalle.

3 § Määräysten soveltaminen ja suhde muihin määräyksiin

- 3.1. Ympäristönsuojelulaissa ja -asetuksessa olevien tai niiden nojalla annettujen säännösten ja määräysten lisäksi on Kokkolassa noudatettava ympäristönsuojelumääräyksiä, joilla täydennetään ympäristönsuojelulain säännöksiä ja määräyksiä. Nämä määräykset ovat voimassa koko Kokkolan alueella, ellei muualla näissä määräyksissä toisin määrätä.
- 3.2. Määräykset eivät koske ympäristönsuojelulain mukaan rekisteröitävää tai luvan- tai ilmoituksenvaraista toimintaa eikä koeluontoista tai poikkeuksellista tilannetta koskevaa toimintaa, joiden osalta ympäristön pilaantumisen ehkäisyä ja torjuntaa koskevat määräykset annetaan ympäristöluvassa tai ilmoituksen perusteella tehtävässä päätöksessä. Näillä ympäristönsuojelumääräyksillä rajataan kuitenkin melua aiheuttavan tilapäisen toiminnan ilmoitusvelvollisuutta. Määräykset eivät koske myöskään puolustusvoimien tai rajavartiolaitoksen toimintaa.
- 3.3. Ympäristönsuojelumääräyksiä noudatetaan muiden kunnallisten ja vastaavien määräysten rinnalla ja tarvittaessa samanaikaisesti. Tällaisia määräyksiä ovat mm. jätehuoltomääräykset, rakennusjärjestys, järjestyslaki sekä eräiltä osin kaavamääräykset. Mikäli samasta asiasta on määrätty muussa kunnallisessa määräyksessä, tulee ympäristönsuojelumääräystä noudattaa

silloin, kun tämän voidaan katsoa johtavan parempaan ympäristönsuojelulliseen tulokseen tai tasoon.

- 3.4. Kunnan muiden viranomaisten tulee lupa-asiaa ratkaistaessa tai muuta viranomaispäätöstä tehtäessä ottaa huomioon mitä näissä määräyksissä säädetään.

4 § Paikalliset olosuhteet

- 4.1. Kokkolassa on paikallisten olosuhteiden perusteella rajattuja alueita, joilla ympäristön pilaantumisen ehkäiseminen, poistaminen ja vähentäminen edellyttävät tarkennettuja määräyksiä. Näitä alueita ovat pohjavesialueet, ranta-alueet ja harkintavyöhyke.

2. LUKU JÄTEVESIEN JOHTAMINEN JA KÄSITTELY

5 § Yleiset määräykset

- 5.1. Vesihuoltolaitoksen toiminta-alueella kiinteistön tulee liittyä rakennettuun talousvesi ja jätevesiverkostoon, ellei tästä ole saatu vapautusta. Kun kiinteistö liittyy viemäriverkostoon, tulee jätevesien laatu ja määrä arvioida sopimuksen laadinnan yhteydessä, jolloin tulee myös harkittavaksi mahdollinen ympäristölupavelvollisuus.
- 5.2. Jäteveden saostuskaivot tulee tyhjentää ohjeiden mukaisesti ja aina tarvittaessa, kuitenkin vähintään kerran vuodessa. Umpisäiliöt ja muut vastaavat jätevesisäiliöt tulee tyhjentää tarvittaessa. Säiliöistä ja saostuskaivoista tulevat jätevesilietteet tulee toimittaa käsittelyyn asianmukaisen luvan omaavalle vastaanottajalle.
- 5.3. Kiinteistön haltijan on pidettävä kirjaa jätevesien puhdistuslaitteistojen käytöstä (kemikaalit) huollosta, säiliöiden ja saostuskaivojen tyhjennyksistä sekä mahdollisista näytteenotoista. Kirjanpidosta tulee ilmetä huollon, tyhjennyksen tai mittauksen ajankohta ja suorittaja sekä minnelietteet on toimitettu ja niiden määrä (m³). Kirjanpito tulee pyydettyä antaa tiedoksi kunnan ympäristönsuojeluviranomaiselle.

6 § Jätevesien käsittely ja johtaminen vesihuoltolaitoksen toiminta-alueen ulkopuolisilla alueilla

- 6.1. Rakennettaessa vesihuoltolaitoksen toiminta-alueen ulkopuolelle on esitettävä suunnitelma jätevesien käsittelystä rakennus- tai toimenpidedelupahakemuksen tai rakentamista koskevan ilmoituksen liitteenä olevalla jäteveden johtamista koskevalla lomakkeella ja asemapiirroksella.

- 6.2. Jätevesien käsittelylaitteistojen ja käsiteltyjen jätevesien purkupaikan sijoittamisessa on noudatettava seuraavia vähimmäissuojaetäisyyksiä:

Kohde	Minimietäisyys purkupaikasta (m)	Etäisyys laitteistosta (m)
Talousvesikaivo <ul style="list-style-type: none"> • maastosta, pohjavesiolosuhteista ja maaperästä riippuen 	200	20-50
Tie, tontin raja		3 (naapurin suostumuksella pienempikin kuin 3 metriä)
Suojakerros pohjavesiteen <ul style="list-style-type: none"> • maasuodatuksessa • maahanimeytyksessä 	0,25 1,0	0,25 1,0

Mikäli saunarakennus sijaitsee lähempänä kuin 20 metriä rantaviivasta, pesuvedet voidaan imeyttää edellä mainittua vähimmäisetäisyyttä lähemmäksi, mutta ei kuitenkaan saunan ja rantaviivan väliselle alueelle.

Jäteveden puhdistuslaitteistot tulee rakentaa ja sijoittaa siten, että keskimäärin kerran 200 vuodessa esiintyvän ylimmän tulvakorkeuden (HW_{1/200}) aikanakaan puhdistamattomat jätevedet eivät pääse suoraan vesistöön. HW_{1/200} vastaa N2000 korkeusjärjestelmässä tasoa +200cm.

- 6.3. Vesiensuojelun kannalta erityisen tärkeillä alueilla jätevedet tulee käsitellä vähintään seuraavalla tasolla:

1. Pohjavesialue:

Pohjavesialueilla (liitekartta 2) on jätevesien johtaminen ojaan tai imeyttäminen maahan kielletty. Näillä alueilla on kaikki kiinteistöillä muodostuvat jätevedet johdettava tiiviissä jätevesiputkessa pohjavesialueen ulkopuolelle, yleiseen viemäriverkkoon tai kerättävä tiiviiseen umpisäiliöön. Jätevesilietteen levittäminen pohjavesialueelle on kielletty.

2. Ranta-alue:

Ranta-alueilla vesikäymälän rakentaminen ja käyttö on kielletty, mikäli kiinteistöä ei ole liitetty yleiseen viemäriin tai mikäli vesiä ei johdeta umpisäiliöön tai tiiviissä jätevesiputkessa pois ranta-alueelta. Lisäksi edellytyksenä on ympärivuotinen tieyhteys huollon järjestämiseksi. Har-

maiden jätevesien käsittely tulee tehdä vähintään peruskäsittelyn alueen vaatimusten mukaisesti.

- 6.4. Vähimmäispuhdistusvaatimukset käsittelemättömän veden kuormitukseen verrattuna peruskäsittelyn alueella:

	Peruskäsittelyn alue
Orgaaninen aines (BHK₇)	80 %
Kokonaisfosfori	70 %
Kokonaistyyppi	30 %

- 6.5. Kiinteistö, joka sijaitsee pohjavesialueella tai enintään 100 metrin päässä vesistöstä tai merestä, on velvollinen tarkastamaan, että jätevesien käsittely on ympäristönsuojelumääräysten edellyttämällä tasolla 31.10.2019 mennessä. Etäisyys määritetään rantaviivasta sellaisen rakennuksen seinään, jossa talousjätevesiä muodostuu. Etäisyys määritetään siihen seinään, joka on lähinnä rantaviivaa. Jos kiinteistö sijaitsee näiden alueiden ulkopuolella, on jätevesien käsittelyjärjestelmä uusittava käsittelyvaatimusten mukaisiksi vasta seuraavan korjaus- ja muutostyön yhteydessä (rakennus- tai toimenpidelupa). Vaatimuksista voi poiketa siten kuin ympäristönsuojelumääräyksissä määritellään, pohjavesi- ja ranta-alueita lukuun ottamatta.

Liitteessä 3 on kuvattu jätevesien käsittelymenetelmät ja annettu ohjeet menettelytavoista jätevesijärjestelmiä rakennettaessa ja uusittaessa.

- 6.6. Mikäli eläinsuojan wc-vesiä ei voida johtaa yleiseen viemäriverkkoon, tulee ne käsitellä eläinsuojan sijainnista riippuen 6 §:n määräysten mukaisesti. Taudinaiheuttajien leviämisen takia wc-vesien ja näiden käsittelyssä muodostuvien lietteiden hyödyntäminen maataloudessa on mahdollista ainoastaan, mikäli lietteen hygieninen laatu on varmistettu Ruokaviraston ohjeiden mukaisesti (esim. hygienisoiva kalkkistabilointi).

Maito huoneiden pesuvedet voidaan käsitellä yhdessä asuin kiinteistön jätevesien kanssa, mikäli järjestelmä soveltuu maito huoneiden pesu vesien käsittelyä varten.

7 § Viemäriin johdettavat jätevedet sekä huilavesien käsittely

- 7.1. Sen lisäksi mitä ympäristönsuojeluasetuksen 41 ja 42 §:ssä, valtioneuvoston asetuksessa vesiympäristölle vaarallisista ja haitallisista aineista (VNA 1022/2006) ja ympäristönsuojelulain nojalla annetussa valtioneuvoston asetuksessa on säädetty, tulee jätevesien viemäriin

johtamisessa noudattaa tässä pykälässä annettuja määräyksiä.

- 7.2. Jätevesiviemäriin ei saa johtaa tai laittaa edes laimennettuna sinne kuulumattomia aineita, kuten vaarallisia aineita ja jätteitä, öljyjä, rasvoja tai viemärin ja puhdistamon toimintaa haittaavia kiinteitä jätteitä. Jätevesiviemäriin ei saa myöskään johtaa peruskuivatus-, sade- tai sulamisvesiä.
- 7.3. Öljyä, polttoaineita, liuottimia ja/tai rasvoja käsittelevien yritys- ja teollisuuskiinteistöjen sekä muiden em. aineita laitosmaisesti käsittelevien kiinteistöjen jätevedet tulee ennen viemäriin johtamista esikäsitellä asianmukaisissa öljyn-, hiekan- ja/tai rasvanerotimissa. Uudet erotinlaitteistot on varustettava tyhjennystarpeen ilmaisevalla hälytinlaitteistolla.
- 7.4. Kiinteistön haltijan on huolehdittava kohdassa 7.3 mainittujen erotinlaitteistojen toiminnasta, huollosta ja tyhjennyksestä. Tositteet erotinlaitteiden huolloista ja tyhjennyksistä on säilytettävä ja niitä koskevat tiedot on annettava pyydettyäessä kunnan ympäristönsuojeluviranomaiselle ja viemärilaitokselle.
- 7.5. Jätevesien johtaminen hulevesiviemäriin on kielletty.
- 7.6. Hulevedet kiinteistöiltä on johdettava siten, että hulevesistä ei aiheudu ympäristön pilaantumista, haittaa tiealueille, naapurikiinteistöille tai muille kiinteistöille. Teollisuus- ja yritys-kiinteistöjen varasto-, lastaus- ja pysäköintialueiden hulevesien käsittely on järjestettävä siten, että siitä ei aiheudu pohjaveden, vesistöjen tai maaperän pilaantumista. Liitteessä 3 on kuvattu hulevesien käsittelymenetelmät ja annettu ohjeet menettelytavoista eri alueilla.

3. LUKU VESIENSUOJELUA KOSKEVAT MUUT MÄÄRÄYKSET

8 § Ajoneuvojen, veneiden, koneiden, mattojen ja tekstiilien pesua koskevat rajoitukset

- 8.1. Ajoneuvojen, veneiden, koneiden ja laitteiden pesu on kielletty katu- ja tiealueilla sekä muilla yleisessä käytössä olevilla alueilla lukuun ottamatta tähän tarkoitukseen erikseen varattuja paikkoja.
- 8.2. Tavanomaisessa asumiskäytössä olevalla kiinteistöllä ajoneuvojen, veneiden, koneiden ja laitteiden pesu on sallittu muilla kuin liuotinpesuaineilla, mikäli kaikki pesuvedet voidaan johtaa jätevesiverkostoon tai imeyttää maaperään omalla kiinteistöllä siten, että siitä ei aiheudu haittaa naapureille. Pesuvesiä ei saa johtaa suoraan hulevesiviemäriin. Edellä mainittujen

laitteiden pesu on kielletty paikoissa, josta pesuvedet voivat joutua suoraan vesistöön.

- 8.3. Ammattimainen tai laajamittainen ajoneuvojen, veneiden, koneiden ja muiden laitteiden pesu on sallittu ainoastaan tähän tarkoitukseen rakennetulla pesupaikalla, josta pesuvedet johdetaan hiekan- ja öljynerotuskaivon kautta jätevesiviemäriin. Vesien viemäriin johtamiselle tulee olla viemärin haltijan lupa.
- 8.4. Pohjavesialueilla on ajoneuvojen, veneiden, koneiden ja laitteiden pesu liuotinpesuaineilla on sallittu ainoastaan tähän tarkoitukseen rakennetulla pesupaikalla, josta pesuvedet johdetaan hiekan- ja öljynerotuskaivon kautta jätevesiviemäriin.
- 8.5. Pesuaineiden käyttö mattojen, tekstiilien ja muiden vastaavien tavaroiden pesussa on kielletty vesistöissä sekä yleiseen käyttöön osoitetuilla ranta-alueilla, lukuun ottamatta tarkoitusta varten rakennettuja pesupaikkoja. Pesupaikoilla jätevesien käsittely tulee järjestää riittävän korkeatasoisesti. Kiinteistöillä ja ranta-alueilla pesu tulee aina järjestää siten, että pesuvedet eivät joudu suoraan vesistöön, ojaan tai sadevesiviemäriin, vaan ne imeytetään maaperään tai käsitellään muulla ympäristöhaittoja aiheuttamattomalla tavalla.

9 § Pohjavesialueita koskevat muut rajoitukset

- 9.1. Ympäristönsuojelulain 17 §:ssä tarkoitettu pohjaveden pilaantumisen vaaraa aiheuttava toiminta on pohjavesialueella kielletty.
- 9.2. Tärkeällä pohjavesialueella sijaitsevien keinotekoisien vesialtaiden käyttö eläinten uittamiseen taikka muuhun vastaavaan pohjaveden pilaantumisen vaaraa aiheuttavaan toimintaan on kielletty.
- 9.3. Pohjavesialueella sijaitsevien kiinteistöjen maalämpöjärjestelmissä ei saa käyttää ympäristölle tai pohjavedelle vaarallisia lämmönsiirtoaineita. Lämpökaivon rakentamisesta ei saa aiheutua pohjaveden määrän tai laadun haitallisia muutoksia. Maalämpökaivon porauksessa syntyvä karkea kiviaines sekä veden ja kiintoaineen muodostama liete tulee käsitellä siten, ettei siitä aiheudu haittaa ympäristölle tai naapureille. Kiviaines tulee varastoida työn aikana siten, ettei se pölyä tuulen mukana tai leviä sateen mukana lietteenä hallitsemattomasti ympäristöön. Kiviainesta tai lietettä ei saa johtaa sellaisenaan suoraan vesistöön tai yleisiin viemäriin.
- 9.4. Kasvinsuojeluaineita ei saa levittää pohjavesialueilla, mikäli se on kemikaalin käyttöturvallisuustiedotteen mukaan kiellettyä.

- 9.5. Kasvinsuojeluaineiden levittämisessä tulee huolehtia siitä, että ainetta ei leviä levitykselle tarkoitettun alueen ulkopuolelle tai naapurikiinteistöille.

10 § Kylpytynnyreiden, uima-altaiden ja muiden vastaavien vesien käsittelyä koskevat rajoitukset

- 10.1. Kylpytynnyreiden, uima-altaiden ja muiden vastaavien vedet ovat harmaita jätevesiä. Vesien käsittelystä ei saa aiheutua ympäristön pilaantumista. Käytetyt vedet tulee johtaa jätevesiviemäriin tai imeyttää maahan omalla kiinteistöllä niin, ettei siitä aiheudu haittaa ympäristölle tai naapurikiinteistöille. Pohjavesialueella vesiä ei saa imeyttää maahan. Vesiä ei myöskään saa johtaa hulevesiviemäriin.

11 § Tuotantoeläinten lannan, lietelannan ja virtsan varastointi ja levitys

- 11.1. Sen lisäksi, mitä Valtioneuvoston asetuksessa maa- ja puutarhataloudesta peräisin olevien päästöjen rajoittamisesta (1250/2014 ja 1261/2015) eli ns. nitraattiasetuksessa on säädetty, tulee lannan varastoinnissa ja käsittelyssä noudattaa tässä pykälässä annettuja määräyksiä.
- 11.2. Lannan varastointitilojen ja lantakourujen tulee olla vesitiiviitä ja katettuja tai muulla tavoin suojattuja siten, että lannan sisältämät ravinteet eivät pääse esimerkiksi sade- tai sulamisvesien vaikutuksesta leviämään ympäristöön. Lanta on varastoitava asianmukaisessa lantalassa, jonka varastointitilavuuden on oltava riittävä 12 kk:n tarvetta ajatellen, laidunaika pois lukien. Vaadittavasta lannan varastointitilavuudesta voidaan myös poiketa, mikäli lantaa luovutetaan sellaiselle yrittäjälle, joka voi vastaanottaa sitä ympäristönsuojelulain 27 §:n mukaan myönnetyn luvan perusteella tai lantaa luovutetaan toiselle viljelijälle nitraattiasetuksen mukaisella tavalla varastoitavaksi tai välittömään hyötykäyttöön taikka lantaa varastoidaan asianmukaisesti tehdyssä ja peitettyssä aumassa noudattaen nitraattiasetuksen 6 §:n ohjeita ja päästöt vesiin voidaan estää. Poikkeamisesta tulee 14 vrk etukäteen ilmoittaa (auma-ilmoitus) Kokkolan kaupungin ympäristönsuojeluviranomaiselle, joka voi antaa asiasta ympäristönsuojelulain 175 §:n nojalla tarvittavia määräyksiä.

Eläinsuojissa, joissa kertyy varastoitavaa kuivalantaa enintään 25 m³, tai jos sitä varastoidaan kerrallaan enintään 25 m³, eikä eläinsuojan yhteydessä ole lantalaa, on lannan varastointi järjestettävä asianmukaisesti siten, että ravinteiden leviäminen maaperään, pohjaveteen ja vesistöihin estetään. Lannan voi varastoida esim. siirtolavalla tms., joka katetaan lannanpoistojen välillä tiiviillä katteella, kuten esim. pressulla.

Rakennettaessa uusia yli 25 m³ kuivalantaa vuodessa tuottavia eläinsuojia ja laajennettaessa vanhoja, on eläinsuojan yhteyteen rakennettava asianmukainen lantavarasto. Lantavarasto on mitoitettava eläinsuojan eläinpaikkojen mukaisen eläinmäärän mukaan.

- 11.3. Turkiseläinten lanta tulee ennen sen hyötykäyttöä kompostoida tai käsitellä muulla vastaavalla tavalla lannassa olevien taudinaiheuttajien tuhoamiseksi.
- 11.4. Lanta tulee levittää siten, että se ei pääse huuhtoutumaan vesistöön tai muuhun vesilain 1.luvun 3 §:n mukaiseen uomaan tai altaaseen aiheuttaen niiden pilaantumisen vaaraa. Lantaa ei saa myöskään levittää siten, että siitä voi aiheutua pohjaveden laadun heikentymistä taikka muuta pohjaveden pilaantumisen vaaraa.

Lannoitus on kielletty viisi metriä lähempänä vesistöä. Seuraavan viiden metrin vyöhykkeellä vesistöstä lannan ja orgaanisten lannoitevalmisteiden pintalevitys on kielletty, ellei peltoa muokata vuorokauden kuluessa levityksestä. Edellä mainitut lannoitus- ja pintalevityskiellot eivät kuitenkaan estä kotieläinten laiduntamista kyseisillä alueilla.

Talousveden hankintaan käytettävien vesistöjen, kaivojen ja lähteiden ympärille on lisäksi maaston korkeussuhteista, kaivon rakenteesta, pohjaveden virtausolosuhteista ja maalajista riippuen jätettävä vähintään 30–100 m:n levyinen suojavyöhyke käsittelemättä kuivalannalla, lietelannalla, virtsalla ja puristenesteellä.

Lietelannan, virtsan, puristenesteen sekä pesuvesien levitys pohjavesialueella on kielletty.

Mikäli ympäristölupapäätöksissä on annettu näistä määräyksistä poikkeavia määräyksiä, tulee niitä noudattaa näistä määräyksistä riippumatta.

- 11.5. Lannan, lietelannan ja virtsan levitys tulee suorittaa nitraattiasetuksen mukaisesti siten, että siitä naapureille mahdollisesti aiheutuva haitta on mahdollisimman vähäinen. Lantaa, lietelantaa ja virtsaa ei saa levittää 1.11.-31.3. välisenä aikana. Lannan, lietelannan ja virtsan kieltoajasta voidaan kuitenkin poiketa marraskuun loppuun asti tilanteissa, joissa lantaa ei ole voinut hyödyntää kasvukauden aikana poikkeuksellisen sääolosuhteen vuoksi. Poikkeamisesta tulee ilmoittaa lokakuun loppuun mennessä Kokkolan kaupungin ympäristönsuojeluviranomaiselle. Lantaa ei saa levittää nurmikasvuston pintaan 14.9. jälkeen. Syksyllä 15.9. jälkeen levitetty lanta tai lietelanta on aina välittömästi, viimeistään vuorokauden kuluessa, mullattava tai pelto kynnettävä.

Asemakaavoitetulla alueella ja sen reunalla, 100 metriä lähempänä asutusta, pelto tulee muokata kuivalannan levityksen jälkeen 1 vuorokauden sisällä ja lietalannan levityksen jälkeen 4 tunnin sisällä levityksestä. Mikäli lietalannan ja virtsan levitykseen käytetään sijoitusmultausta tai ne levitetään kasvillisuuden pintaan, peltoa ei tarvitse muokata jälkeenkään. Muilla alueilla suositellaan lietalannan ja virtsan sijoitusmultausta ja kuivalannan nopeaa multaamista mahdollisten hajuhaittojen ehkäisemiseksi.

11.6. Vesiensuojelun kannalta hevostallien ja hevosten ulkoilualueiden, uusien ulkotarhojen, ratsastuskenttien ja laidunten pitää sijaita vähintään seuraavilla etäisyyksillä:

- 50 m vesistöstä tai 10 m valtaojasta
- 30–100 m talousvesikaivosta tai lähteestä

Ympäristönsuojeluviranomainen voi edellyttää suurempiakin suojaetäisyyksiä silloin, kun olosuhteet sitä vaativat. Lanta on siivottava ulkotarhoista ja ratsastuskentiltä säännöllisesti asianmukaiseen lantavarastoon. Ulkotarhojen ja ratsastuskenttien pintamaa on uusittava tarpeen mukaan.

Naapuruston kannalta hevostallien ja hevosten ulkoilualueiden, uusien ulkotarhojen, ratsastuskenttien ja laidunten pitää sijaita vähintään 2 m naapurin kiinteistön rajasta ja 50 m naapurin asuinrakennuksesta ja oleskelualueesta.

Hevostallien rakennuspaikkojen pinta-ala pitää olla 1-3 hevoselle vähintään 1 ha, 4-11 hevoselle 1,2 ha + 2000 m²/lisähevonon ja 12+ hevoselle 2,8 ha + 2000 m²/lisähevonon.

12 § Ruoppaus ja vesikasvien niitto

12.1. Koneellisesti suoritettavasta vesirakennustyöstä (esimerkiksi ruoppaus ja ruoppausmassojen läjitys, vesikasvillisuuden koneellinen poisto) on vähintään 30 päivää ennen toimenpiteiden aloittamista tehtävä alueelliselle ELY-keskukselle sähköinen tai kirjallinen ilmoitus, johon tulee liittää suunnitelmakartta, lähimpien naapureiden ja vesialueen sekä läjitysalueen omistajan kirjallinen suostumus.

12.2. Vesistöissä tapahtuva vesikasvien niitto tulee tehdä vesilintujen pesimäajan jälkeen. Niittojäte tulee kerätä pois vedestä ja läjittää kompostoitumaan maalle omalle kiinteistölle tai maanomistajan suostumuksella toisen maalle tai käsitellä asianmukaisesti niin, ettei siitä aiheudu haittaa vesistöille tai ympäristölle.

13 § Lumen varastoalueen sijoittaminen ja sulamisvesien käsittely

13.1. Lumen varastoalueen sijoittamisessa ja toteuttamisessa tulee huolehtia siitä, että lumen varastointi tai -sulamisvedet eivät aiheuta ympäristön pilaantumista tai roskaantumista. Toiminnanharjoittaja tai kiinteistön omistaja on velvollinen poistamaan lumen varastoinnista mahdollisesti aiheutuvat ympäristöhaitat ja tarvittaessa siivoamaan alue lumien sulamisen jälkeen.

Lumen varastointialuetta ei saa sijoittaa vesistöön, pohjavesialueelle tai tulva-alueelle.

4. LUKU ILMANSUOJELU JA MELUNTORJUNTA

14 § Savukaasupäästöjen haitallisten vaikutusten ehkäisy

14.1. Kiinteistökohtaisissa lämmityskattiloissa tai muissa tulipesissä ei saa polttaa sellaisia materiaaleja tai aineita, joiden palaessa savukaasujen mukana ympäristöön kulkeutuu siinä määrin nokea, hiukkasia, hajua tai ympäristölle ja terveydelle vaarallisia yhdisteitä, että niistä saattaa aiheutua ympäristön pilaantumista, terveyshaittaa tai muuta haittaa naapurikiinteistölle. Tällaisia materiaaleja tai aineita ovat mm. paine- ja pintakäsittely puutavara, muovit ja muu vastaava materiaali sekä muut huonosti palavat materiaalit.

14.2. Polttolaitetta tulee käyttää, säätää ja huoltaa siten, ettei poltosta aiheudu haittaa ympäristölle, terveydelle tai yleiselle viihtyvyydelle.

14.3. Rakennuksen, kylpytynnyreiden, saunojen ja muiden vastaavien tulisijojen ja laitteiden sijoitus kiinteistöllä sekä niiden käyttö on järjestettävä siten, että niistä ei aiheudu merkittävää haittaa tai vahinkoa naapurikiinteistöille tai sen asukkaille.

14.4. Rakennusten hävittäminen polttamalla on kielletty.

Poikkeuksena tästä on, mikäli kohde soveltuu Keski-Pohjanmaan ja Pietarsaaren alueen pelastuslaitoksen harjoitusohjelmaan sen saa hävittää polttamalla. Kohde ei kuitenkaan saa sijaita luokitellulla pohjavesialueella.

15 § Rakennus-, purku- ja kunnostustyöt

15.1. Rakennusten julkisivujen ja ulkotiloissa suoritettavien rakenteiden tai esineiden suihkupuhallus-, maalaus- ja muiden kunnostustöiden yhteydessä tulee huolehtia siitä, että kunnostustyöt eivät aiheuta tarpeetonta melu-, pöly- tai muuta haittaa tai vaaraa kiinteistön asukkaille,

lähimmille naapurikiinteistöille tai ympäristölle. Mikäli ulkona tapahtuva suihkupuhalus on jatkuvaa tai laitosmaista on toimintaan oltava voimassa oleva ympäristölupa.

- 15.2. Rakennus-, kunnossapito- ja purkutyöt on tehtävä siten, että pölyhaitat ovat kaikissa olosuhteissa mahdollisimman vähäisiä. Kalusto on varustettava tarkoituksenmukaisella pölyntorjunnalla. Syntyvän pölyn leviäminen työkohteen ympäristöön tulee estää esim. kastelemalla, käyttämällä suojapeitteitä, koteloimalla pölyävä työkohte tai muulla vastaavalla tavalla, kun työtä tehdään sellaisten kohteiden kuten asuntojen, koulujen tai päiväkotien läheisyydessä, joille työstä saattaa aiheutua haittaa tai häiriötä.
- 15.3. Asbestia, PCB:tä, raskasmetalleja, liuottimia tai muita ympäristölle tai terveydelle vaarallisia aineita sisältävän pölyn ja jätteen joutuminen maaperään, ilmaan, vesiin ja viemäriin tulee estää pölysuojauksin, kohdeimurein, maaperäsuojauksin tai muulla tehokkaalla tavalla.
- 15.4. Rakennustyömailla on raskaan liikenteen ajoväylät ja siirrettävä maa-aines pidettävä mahdollisimman pölyämättöminä. Kuljetettaessa pölyäviä kuormia rakennustyömaan ulkopuolelle on kuormien oltava peitetyjä tai kasteltuja.
- 15.5. Rakennushankkeeseen ryhtyvän on pidettävä rakennustyömaan välittömässä vaikutuspiirissä olevat katualueet puhtaina työmaalta kulkeutuvasta maa-aineksesta ja tarvittaessa puhdistettava tai kasteltava katualue pölyhaittojen estämiseksi. Piha- ja katualueet on siivottava tarvittaessa ja viimeistään työn päättyessä.

16 § Kulkuväylien ja pihojen kunnossapito- ja puhtaanapitotyöt

- 16.1. Kiinteistön haltijan tai kunnossapitovelvollisen tulee poistaa hiekoitushiekka tai vastaava mahdollisimman nopeasti, esimerkiksi keväisin katu- ja tien kuivumisen jälkeen. Puhdistettava alue on kasteltava ennen koneellista hiekanpoistoa pölyämisen estämiseksi.

Lehtipuhaltimen tai vastaavan käyttö hiekanpoistossa on kielletty.

17 § Jätteiden polttoa koskevat määräykset

- 17.1. Jätteiden poltto on kielletty.

Kiinteistöllä saa kuitenkin lämmityksen yhteydessä tai ulkona sijaitsevassa pienimuotoisessa tulisijassa, kuten grillissä tai vastaavassa, polttaa kyllästämätöntä puuta, risuja, oksia tai kappiä, mikäli siitä ei aiheudu kohtuutonta haittaa muille kiinteistöille.

Risujen, oksien, lehtien, olkien, heinien ja vastaavien avopoltto on kielletty asemakaavoitetulla alueella.

Avopolttona saa polttaa vähäisiä määriä kyllästämätöntä puutavaraa, risuja, oksia, olkia ja lehtiä siten, että siitä ei aiheudu kohtuutonta haittaa naapureille.

18 § Kokkoja koskevat määräykset

- 18.1. Kokko tulee sijoittaa siten, että siitä ei aiheudu savuhaittaa lähimmille häiriintyvälle kohteille. Alue tulee siivota 3 vrk:n sisällä kokon polton jälkeen.

Kokossa saa polttaa oksia, risuja ja muuta puuainesta, ei kuitenkaan kyllästettyä puuta tai vastaavaa.

19 § Tilapäinen murskaus ja louhinta

- 19.1. Tilapäisen murskauksen ja louhinnan (toiminta-aika alle 50 vrk) toiminnan edellytyksenä on että:

1. Toiminnan melupäästöt eivät lähimmissä häiriintyvissä kohteissa ylitä valtioneuvoston päätöksen 993/1992 mukaisia melutason ohjearvoja.
2. Toiminnan päästöt ilmaan eivät aiheuta valtioneuvoston päätöksessä 480/1996 annettujen ilmanlaadun ohjearvojen ylitystä
3. Toiminnassa tarvittavien polttoaineiden tai muiden ympäristölle vaarallisten aineiden varastointi ja käsittely sekä toiminnassa mahdollisesti muodostuvien jätteiden varastointi ja käsittely järjestetään siten, että niiden joutuminen maaperään tai muualle ympäristöön on estetty.
4. Laitokset eivät ole toiminnassa yöaikaan klo 22.00-07.00, eikä viikonloppuisin (la-su) tai pyhäpäivisin.
5. Laitoksen toiminnan aloittamisesta ja lopettamisesta on ilmoitettava Kokkolan kaupungin ympäristönsuojeluviranomaiselle.

- 19.2. Pohjavesialueelle, taajaan asutulle alueelle tai virkistysalueelle ei saa sijoittaa tilapäistä tai siirrettävää murskausasemaa.

- 19.3. Toiminnan päätyttyä on tilapäisen murskaamon käytössä ollut alue toiminnanharjoittajan toimesta puhdistettava ja siellä olevat jätteet on toimitettava asianmukaiseen käsittely- tai vastaanottoaikaan. Toiminnan päättymisestä on ilmoitettava viipymättä kunnan ympäristönsuojeluviranomaiselle lopputarkastuksen suorittamista varten.

20 § Meluilmoitusta (YSL 118 §) edellyttävät toiminnot ja tapahtumat

20.1. Erityisen häiritsevää melua tai tärinää aiheuttavasta tilapäisestä toimenpiteestä tai tapahtumasta tulee tehdä ympäristönsuojelulain 118 §:n mukainen kirjallinen ilmoitus Kokkolan kaupungin ympäristönsuojeluviranomaiselle.

Ilmoitus on tehtävä ainakin seuraavista töistä ja tapahtumista:

1. Räjähdytyksestä, lyöntipaalutuksesta tai muusta vastaavasta erityisen häiritsevää melua tai tärinää aiheuttavasta työstä, mikäli työtä tehdään muulloin kuin arkisin maanantaista perjantaihin kello 07.00-18.00 välisenä aikana tai jos työ kestää enemmän kuin neljä viikkoa.
2. Merkittävästä rakentamis- ja purkutyöstä, mikäli erityisen häiritsevää melua tai tärinää aiheuttavia työvaiheita tehdään:
 - kahtena tai useampana viikonloppuna perjantain klo 18.00 ja maanantain klo 07.00 välisenä aikana,
 - yli viiden päivän ajan kello 18.00 – 22.00 välisenä aikana,
 - yöaikaan kello 22.00 – 07.00 välisenä aikana.
3. Ulkona järjestettävästä yleisötapahtumasta, jonka aiheuttaman melun voidaan olettaa kantautuvan laajalle alueelle.
4. Äänenvahvistimen ja äänentoistolaitteiden sekä muiden vastaavien laitteiden, joiden käytöstä ulkotiloissa aiheutuu erityisen häiritsevää melua.
5. Moottoriurheilukilpailusta, jonka aiheuttaman melun arvioidaan kantautuvan asuinalueelle.
6. Lentonäytöksestä sekä tilapäisestä yleisölenäytyksestä, johon kuuluu yli kymmenen laskua tai nousua.

Vaikka kohdissa 1 ja 2 tarkoitettua ilmoitusta ei edellytetä, on toiminnanharjoittajan kuitenkin tiedotettava työmaan vaikutusten piirissä oleville naapurikiinteistöjen haltijoille meluhaittaa aiheuttavan työn laadusta, sen kestosta sekä työmaan vastaava yhteyshenkilö.

Ympäristönsuojeluviranomainen voi velvoittaa tekemään ilmoituksen muistakin tilapäisistä tapahtumista ja töistä, jos niiden arvioidaan aiheuttavan erityisen häiritsevää melua lähialueelle.

Ilmoitus tulee tehdä viimeistään 30 vuorokautta ennen toimenpiteeseen ryhtymistä tai toiminnan aloittamista.

20.2. YSL:n 118 §:n mukaisesta ilmoitusvelvollisuudesta on seuraavia poikkeuksia:

Äänenvahvistimien ja äänentoistolaitteiden käyttö ulkotiloissa kello 07.00 – 22.00 välisenä aikana on sallittu ilman ympäristönsuojelulain 118 §:n mukaista ilmoitusta yksipäiväisten ja kertaluontoisten tapahtumien yhteydessä esiintymiseen soveltuviin paikoissa, joissa siitä ei ole kohtuutonta haittaa naapurustolle. Tällaisia paikkoja voivat olla esimerkiksi:

- kaupungin yleiset alueet (liikunta- ja ulkoilualueet, urheilukentät, torit, osa puistoista, koulujen piha-alueet yms.)
- yritysten, yhdistysten ja muiden vastaavien kiinteistöjen piha-alueet
- uskonnollisten yhteisöjen ja seurakuntien kiinteistöjen piha-alueet

Jos olet epävarma ilmoitusvelvollisuudesta, ota yhteyttä Kokkolan ympäristöpalveluosiin.

Meluilmoitusta ei myöskään tarvitse tehdä ilotulitusnäytöksestä. Ilotulitusnäytöksestä on kuitenkin ilmoitettava Kokkolan kaupungin palo- ja pelastusviranomaiselle sekä poliisille ennen tapahtuman järjestämistä.

Yksityishenkilön käyttäessä tavanomaisia ilotulitteita, tulee niiden käytöstä tehdä ilmoitus pelastusviranomaiselle.

Asuntoalueella tulee tiedottaa naapureita etukäteen erillisestä ilotulitteiden käytöstä.

20.3. Yleisötilaisuuksien ja muiden tapahtumien järjestäjän tulee huolehtia siitä, että äänentoistolaitteiden suuntaus ja äänenvahvistinlaitteiden säädöt on toteutettu siten, että niiden käyttö häiritsee lähiympäristöä mahdollisimman vähän.

21 § Erityisen häiritsevää melua aiheuttavien koneiden, laitteiden ja työvaiheiden rajoittaminen

21.1. Erityisen häiritsevää melua aiheuttavien koneiden ja laitteiden, kuten esimerkiksi iskuvasaran, sirkkelin, kulmahiomakoneen, lehtipuhaltimen, ruohonleikkurin tai moottorisahan käyttäminen sekä häiritsevää melua aiheuttavien toimintojen suorittaminen on kielletty yöaikaan klo 22.00 – 07.00 välisenä aikana.

Erityisen häiritsevää melua aiheuttavien koneiden ja laitteiden käyttö on rajoitettava mahdollisimman vähäiseksi.

Määräysten aikarajoitus ei koske:

1. maaseutuelinkeinon harjoittamisen vuoksi välttämätöntä tilapäistä häiritsevää melua aiheuttavaa toimintaa, kuten esimerkiksi leikkuupuimurin, heinän/viljakuivurin tai sadetuslaitteen käyttöä.
2. liikenneväylien sekä yhdyskuntateknisten laitteiden kunnossapitotyötä, mikäli työn suorittamista on liikenneturvallisuuden, liikenteen sujuvuuden tai muusta perustellusta syystä pidettävä välttämättömänä.

5. LUKU JÄTEHUOLTO

22 § Jätteiden käsittely ja hyödyntäminen kiinteistöllä

- 22.1. Jätteiden keräilystä, varastoinnista, käsittelystä ja hyödyntämisestä kiinteistöllä säädetään jätehuoltomääräyksissä ja niistä ei saa aiheutua maaperän tai pohjaveden tai muuta ympäristön pilaantumisen vaaraa. Jätteiden hävittäminen polttamalla on kielletty.

Haittaeläimien pääsy jätteiden keräily- ja varastointipaikkoihin, säiliöihin sekä kompostoreihin tulee estää.

- 22.2. Jätteet, joiden säilyttäminen kiinteistöllä voi aiheuttaa hygieenistä tai muuta terveydellistä haittaa, on kuljetettava viivytyksettä asianmukaiseen käsittelyyn.

Kiinteistön haltijan tulee huolehtia kiinteistönsä siisteydestä.

Kiinteistön jätehuollon järjestämistä koskevat muut määräykset on annettu Kokkolassa voimassa olevissa jätehuoltomääräyksissä.

- 22.3. Jätteiden hautaaminen maahan on kielletty.

Tästä poikkeuksena muilla kuin pohjavesialueilla saa rakentamisessa tai maarakenteissa kertaluonteisesti hyödyntää vähäisiä määriä (alle 500 m³) puhtaita ylijäämämaita, tiili- ja betonimurskeita tai muita kiviainesperäisiä murskeita tai kivihiilen, turpeen tai puuperäisen polttoaineen polton pohjatuhkia sekä lisäksi ns. MARA-asetuksessa mainittuja muita jättejakeita silloin, kun niillä voidaan korvata maa-ainesten käyttöä, ei kuitenkaan ammattimaisesti eikä laitosmaisesti.

Jätteen hyödyntämisen edellytyksenä on, että

- hyödyntäminen on suunnitelmallista,
- materiaali ei sisällä ympäristölle tai terveydelle haitallisia aineita, esim. öljyä, betonin saumausaineita, PCB:tä tai bitumia,
- materiaali ei sisällä betonirautaa,
- betonijäte on murskattu alle 90 mm:n raekoon

- jätettä sisältävä rakenne on peitettävä ja pinnoitettava kahden (2) vuoden kuluessa.

Mikäli jätettä sijoitetaan maaperään, tulee jätteen sijoittamisesta toimittaa vapaamuotoinen kirjallinen suunnitelma etukäteen ympäristönsuojeluviranomaiselle valvontaa varten tarpeellisten tietojen saamiseksi ja ympäristöluvan tarpeen arvioimiseksi.

Jättemateriaalien käyttäjän on oltava selvillä sijoittamiensa jäte-erien puhtaudesta ja haittamuudesta. Kiinteistön haltijan vaihtuessa maaperään sijoitetuista jäte-eristä on annettava tieto kiinteistön uudelle haltijalle.

Ympäristölle vaarallisten nestemäisten kemikaalien pienerät ja niiden jätteet, kuten esimerkiksi öljyt, maalit, torjunta-aineet ja liuottimet tulee varastoida ja säilyttää kiinteistöllä ja työkohteissa varastossa siten, että niiden joutuminen maaperään tai ympäristöön on estetty.

- 22.4. Pohjavesialueilla eläinten hautaaminen maahan on kielletty. Kuolleet eläimet voi toimittaa luvanvaraiselle vastaanottajalle. Lemmikkieläimille on Kokkolassa myös erillinen hautausmaa. Pohjavesialueiden ulkopuolella voi yksittäiset pienikokoiset kuolleet eläimet ja haja-asutusalueella myös muut eläimet (pois lukien märehitjät) haudata sopivaan paikkaan, mikäli se voidaan tehdä aiheuttamatta haittaa ympäristölle tai terveydelle, eikä hautaaminen aiheuta eläintautien leviämisvaaraa, eikä hautaamista ole muilla määräyksillä kielletty. Alle 40 kg painoisten eläimien hautausvyvyys tulee olla vähintään 0,5 metriä ja yli 40 kg painoisten vähintään 1 metri. Eläimiä ei saa haudata muovipussissa tai muussa maatumattomassa materiaalissa. Eläinjätettä voidaan myös polttaa tarkoitukseen hyväksytyssä polttouunissa.

- 22.5. Haaskan pitämisestä ei saa aiheutua haittaa tai vaaraa ympäristölle tai terveydelle. Haaskojen pitämisestä tulee ilmoittaa etukäteen Keski-Pohjanmaan ympäristöterveydenhuollolle. Haaskapaikka on pidettävä siistinä ja huolehdittava käyttämättä jääneiden jätteiden/sivutuotteiden siivoamisesta pois ruokintapaikalta.

- 22.6. Rannoilla, vesistöjen ja valtoojien varsilla suoritettavan risujen ja pensaiden raivaamisen yhteydessä tulee huolehtia siitä, että kaadetut risut ja pensaat poistetaan vesistöistä.

- 22.7. Puutarhajätteet voidaan toimittaa Kokkolan kaupungin osoittamaan vastaanottoaikaan. Puutarhajätteiden vieminen kaupungin tai muun omistajan viheralueille tai metsiin on kielletty ilman maanomistajan lupaa.

- 22.8. Kuivakäymälää tulee hoitaa ja käyttää siten, että siitä ei aiheudu haju- eikä muuta haittaa

ympäristölle eikä terveydelle. Käymälän alusastian tulee olla tiivis, jotta kaikki päästöt maaperään, pohjaveteen ja muuhun ympäristöön on estetty.

Kuivakäymälän tyhjennysjätteet tulee kompostoida tai toimittaa asianmukaisen luvan omaavalle vastaanottajalle. Kuivakäymäläjätettä saa levittää omalle maalle vain asianmukaisesti kompostoituna.

- 22.9. Ylivuotiset käyttökeltomat rehupaalit ja vastaavat suositellaan poistettavaksi peltoalueilta ja muilta varastointipaikoilta viimeistään kahden vuoden kuluessa rehupaalien valmistamisesta. Ylivuotiset käyttökeltomat rehupaalit voidaan hävittää esim. kompostoimalla tai toimittamalla ne asianmukaisen luvan omaavalle vastaanottajalle.

22.10. Paalimuovien polttaminen on kielletty. Paalimuovit on toimitettava asianmukaisen luvan omaavalle vastaanottajalle.

22.11. Käytöstä poistettujen ratapölkkyjen käyttö asumiseen käytettävillä alueilla on kielletty.

23 § Kompostointi

- 23.1. Kiinteistöllä saa hyödyntää eloperäisiä jätteitä kompostoimalla. Avokompostissa, joka on suojattava kehikolla tai muulla vastaavalla rakenteella, saa kompostoida puutarhajätteitä, kuten ruohoa, puiden lehtiä ja muita niihin verrattavia jätteitä. Muuta biojätettä, kuten ruoantähteitä, hedelmiä, jätevesilietepusseja ja kuivakäymäläjätettä saa kompostoida vain suljettavassa, haittaeläinten pääsylvä suojatussa, ilmastoidussa ja lämpöeristetyssä kompostorissa. Kuivakäymäläjätteen ja lietteen kompostoinnista ei saa aiheutua kohtuutonta haju- tai muuta haittaa naapurikiinteistöille.

Kompostorin saa sijoittaa lähemmäs kuin 5 metriä naapurin asuin- tai vapaa-ajankiinteistön rajasta naapurin suostumuksella tai mikäli kompostori suojataan aitauksella ja siitä ei aiheudu haju tai muuta haittaa naapurille. Aitauksen rakentamisessa on huomioitava myös mitä rakentamisesta säädetään muissa kunnallisissa ja vastaavissa määräyksissä. Piha- ja puutarhajätteille tarkoitettun asianmukaisesti suojatun avokompostin saa sijoittaa hallinnoimalleen kiinteistölle, mikäli siitä ei aiheudu haju- tai muuta haittaa naapureille.

24 § Yleisötilaisuuksien jätehuolto ja puhtaanapito

- 24.1. Yleisötilaisuuden tapahtumapaikka tulee pitää yleisilmeeltään siistinä ja puhtaana tilaisuuden aikaisella siivouksella ja puhtaanapidolla koko tapahtuma-ajan. Yleisötilaisuuden järjestäjän on

myös noudatettava kunnallisia jätehuoltomääräyksiä.

- 24.2. Yleisötilaisuudessa syntyvät jätevedet tulee johdattaa viemäriin tai kerätä tiiviiseen umpisäiliöön ja kuljettaa käsiteltäväksi asianmukaisen luvan omaavalle vastaanottajalle.
- 24.3. Tapahtuman järjestäjän on huolehdittava siitä, että tapahtuma-alueella on riittävästi yleisön käyttöön tarkoitettuja käymälöitä, jotka puhdistetaan ja tyhjennetään tarvittaessa. Käymäläjätteet tulee toimittaa asianmukaisen luvan omaavalle vastaanottajalle.
- 24.4. Yleisötilaisuuden, ilotulituksen tai vastaavan toiminnan järjestäjän tulee siivota tapahtumassa muodostuneet roskat ja jätteet yhden (1) vuorokauden kuluessa tapahtumasta.

6. LUKU KEMIKAALIEN KÄSITTELY JA VARASTOINTI

25 § Polttoneste- ja kemikaalisäiliöiden käyttö, kunnossapito, tarkastus ja käytöstä poisto

- 25.1. Terveydelle tai ympäristölle vaaralliset ja haitalliset kemikaalit sekä palo- ja räjähdysvaaralliset kemikaalit on säilytettävä niitä koskevien käyttöturvallisuustiedotteiden mukaisesti sekä muulla tavoin siten, että niiden pääsy maaperään, pohjaveteen ja muualle ympäristöön estetään.
- 25.2. Pohjavesi- ja ranta-alueella uusien polttoainemateriaalien ja muiden kemikaalisäiliöiden sijoittaminen maan alle on kielletty. Maanpäälliset polttonestesäiliöt sekä nestemäiset kemikaalisäiliöt tulee ensisijaisesti sijoittaa pohjavesialueen ulkopuolelle.
- 25.3. Käytössä olevat maanalaiset öljy-, polttoainemateriaalien ja muun kemikaalisäiliöt on tarkastettava kauppa- ja teollisuusministeriön päätöksen 244/1983 mukaisesti. Tarkastuksesta on laadittava tarkastuspöytäkirja, joka on säilytettävä ja joka on pyydettyäessä esitettävä kunnan ympäristönsuojeluviranomaiselle. Tarkastuksen saa suorittaa vain Turvallisuus- ja kemikaaliviraston päteväksi hyväksymä tarkastaja.
- 25.4. Käytöstä poistettavat maanalaiset polttoneste- ja kemikaalisäiliöt sekä putkistot on poistettava maasta ja toimitettava asianmukaisen luvan omaavalle laitokselle. Poiston yhteydessä tulee selvittää maaperän ja pohjaveden mahdollinen pilaantuminen. Mikäli maaperää tai pohjavettä epäillään pilaantuneeksi, tulee siitä välittömästi ilmoittaa Kokkolan kaupungin ympäristönsuojeluviranomaiselle. Poisto tulee myös dokumentoida valokuvin.

Pohjavesialueella sijaitsevien säiliöiden poiston yhteydessä tulee Kokkolan kaupungin ympäristönsuojeluviranomaiselle varata mahdollisuus tarkistaa kaivanto ennen sen umpeen laittamista.

Ympäristönsuojeluviranomainen voi yksittäistapauksessa myöntää poikkeuksen velvollisuudesta poistaa käytöstä poistettu öljy-, polttoaine- tai muu kemikaalisäiliö, mikäli poistaminen on teknisesti hyvin vaikeaa tai siitä voi aiheutua kohtuutonta vahinkoa muulle omaisuudelle. Tällöin säiliö on puhdistutettava ja tarkastutettava Turvallisuus- ja kemikaaliviraston päteväksi hyväksymällä tarkastajalla, ja sen täyttöputki on katkaistava ja tulpattava luotettavalla tavalla. Käytöstä poistettu ja puhdistettu säiliö on myös täytettävä hiekalla tai muulla vastaavalla painumattomalla materiaalilla. Tapauksissa, joissa säiliö voidaan puhdistamisen jälkeen jättää maahan, on säiliön omistajalla oltava todistus säiliön puhdistamisesta.

- 25.5. Maanpäällisten yli 1 m³:n polttonestesäiliöiden sekä nestemäisten kemikaalisäiliöiden tulisi olla kaksivaippaisia tai ne olisi vaihtoehtoisesti sijoitettava riittävän suuriin ja tiiviisiin suoja-altaisiin. Yli 1 m³:n säiliöt tulisi varustaa ylitäytön estolaittein, laponestolaittein sekä pohjavesi- ja ranta-alueilla lisäksi vuotojen tarkkailu- ja hälytysjärjestelmällä.

Uusittaessa maanpäällisiä yli 1 m³:n polttoneste- ja kemikaalisäiliöitä, on uusien säiliöiden oltava joko kaksivaippaisia tai allastettuja. Uudet säiliöt on myös varustettava asianmukaisella ylitäytön- ja laponestolaitteella. Pohjavesi- ja ranta-alueilla säiliöt on lisäksi varustettava vuotojen tarkkailu- ja hälytysjärjestelmällä.

Polttonesteen tankkaus yli 1 m³:n säiliöistä ajoneuvoihin ja muihin työkoneisiin tulee järjestää tiiviillä alustalla. Jakelupisteen luona on myös oltava riittävä määrä imeytysaineita ja työkaluja mahdollisten polttonesteiden valumien talteen keräämiseksi. Polttonesteen tankkauspaikat tulee ensisijaisesti sijoittaa pohjavesialueen ulkopuolelle.

- 25.6. Kappaletavarana säilytettävät kemikaalit ja nestemäiset jätteet tulee varastoida siten, että ni-

den leviäminen ympäristöön ja viemäriin on asianmukaisilla suojarakenteilla estetty myös mahdollisen vuodon sattuessa.

7. LUKU MUUT MÄÄRÄYKSET

26 § Yleinen velvollisuus antaa valvontaa varten tarpeellisia tietoja

- 26.1. Kiinteistön haltijan tai omistajan, alueen käyttäjän, toiminnan harjoittajan tai tapahtuman järjestäjän on pyydetäessä annettava kunnan ympäristönsuojeluviranomaiselle valvontaa varten tarpeelliset tiedot ympäristön pilaantumisen vaaraa aiheuttavasta toiminnasta sekä toimenpiteistä, laitteista ja suunnitelmista, joilla on tarkoituksena ehkäistä ja torjua ympäristön pilaantumista siten kuin näissä määräyksissä erikseen säädetään.

27 § Poikkeaminen ympäristönsuojelumääräyksistä

- 27.1. Ympäristönsuojeluviranomainen voi erityisestä syystä myöntää kirjallisen hakemuksen johdosta yksittäistapauksessa luvan poiketa näistä määräyksistä.
- 27.2. Ympäristönsuojeluviranomainen voi antaa näitä ympäristönsuojelumääräyksiä täydentäviä ohjeita ja määräyksiä.

28 § Seuraamukset ympäristönsuojelumääräysten rikkomisesta tai laiminlyönnistä

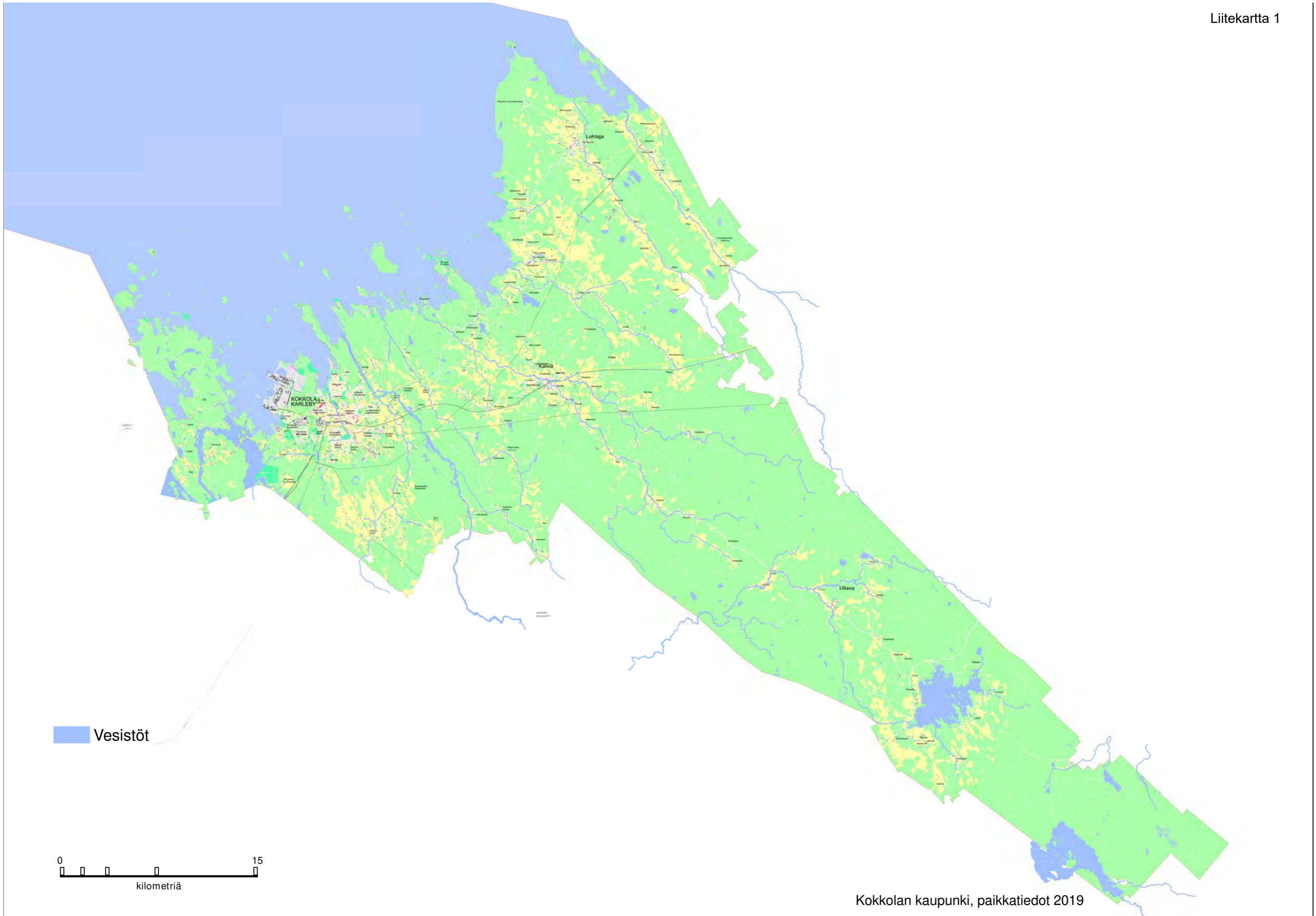
- 28.1. Näiden ympäristönsuojelumääräysten valvonnan, laiminlyönnin seuraamuksista sekä pakkoineista säädetään ympäristönsuojelulain 18 luvussa ja rikkomisesta 224-225 §:ssä.

8. LUKU VOIMAANTULOMÄÄRÄYKSET

29 § Ympäristönsuojelumääräysten voimaantulo

Kokkolan kaupunginvaltuusto on hyväksynyt nämä ympäristönsuojelumääräykset 18.11.2019 (§ 85).

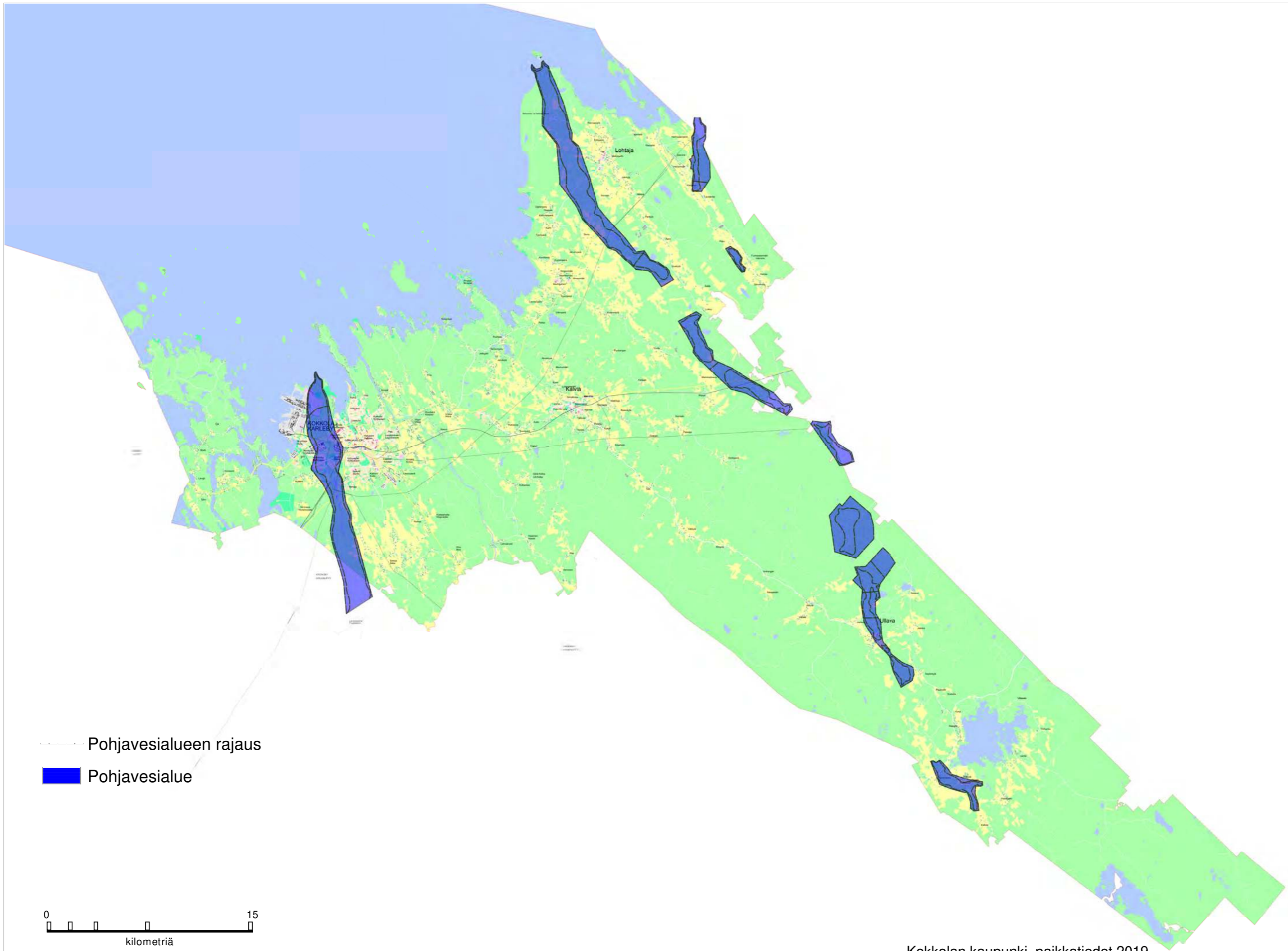
Nämä ympäristönsuojelumääräykset tulevat voimaan 1.1.2020.



Vesistöt

0 15
kilometriä

Kokkolan kaupunki, paikkatiedot 2019



— Pohjavesialueen rajaus

■ Pohjavesialue

