

Kokkolan kaupunki

Peränevan tuulivoima-alueen osayleiskaava

Osallistumis- ja arviointisuunnitelma



11.5.2022

Peränevan tuulivoima-alueen osayleiskaava

1 Yhteystiedot

Kokkolan kaupunki



Kokkolan kaupunki

Kaupunkisuunnittelupäällikkö

Jouni Laitinen

puh: +358 44 780 9360

jouni.laitinen@kokkola.fi

Kauppatori 5, PL 43

67100 KOKKOLA

kokkola@kokkola.fi

Yleiskaava-arkkitehti

Päivi Cainberg

puh. +358 44 780 9364

paivi.cainberg@kokkola.fi

Halsuan kunta



Halsuan kunta

Kunnanjohtaja

Jari Penttilä

puh: +358 40 680 2202

jari.penttila@halsua.fi

Kauppisentie 5

69510 HALSUA

halsua.kunta@halsua.fi

Tekninen johtaja

Antti Tuominiemi

puh: +358 40 680 2200

antti.tuominiemi@halsua.fi

Kaavoituksesta vastaava konsultti



FCG Finnish Consulting Group Oy

Projektipäällikkö

Ruusa Degerman

Osmontie 34, PL 950, 00601 Helsinki

puh: +358 41 731 6152

ruusa.degerman@fcg.fi

Hankevastaava



Neova Oy

PL 22

40101 Jyväskylä

www.neova-group.com/fi

Projektipäällikkö

Sanni Kontinen

puh. +358 40 723 3557

sanni.kontinen@neova-group.com

11.5.2022

Sisällysluettelo

1	Yhteystiedot	1
2	Osallistumis- ja arviointisuunnitelman tarkoitus	3
3	Suunnittelualue	3
4	Suunnittelutehtävä ja tavoitteet	4
5	Suunnittelun lähtökohdat	5
5.1	Suunnittelualueen nykytila.....	5
5.2	Valtakunnalliset alueidenkäyttötavoitteet.....	8
5.3	Maakuntakaava	8
5.4	Yleiskaavat ja asemakaavat	13
5.5	Maanomistus.....	17
5.6	Suunnittelualueen läheisyyteen sijoittuvat muut tuulivoimahankkeet	18
6	Selvitykset ja vaikutusten arviointi	18
6.1	Kaavoituksen ja YVA-menettelyn yhteensovittaminen	19
7	Osallistuminen ja vuorovaikutus	20
7.1	Osalliset	20
7.2	Osallistuminen	22
8	Suunnitteluvaiheet ja alustava aikataulu	22

11.5.2022

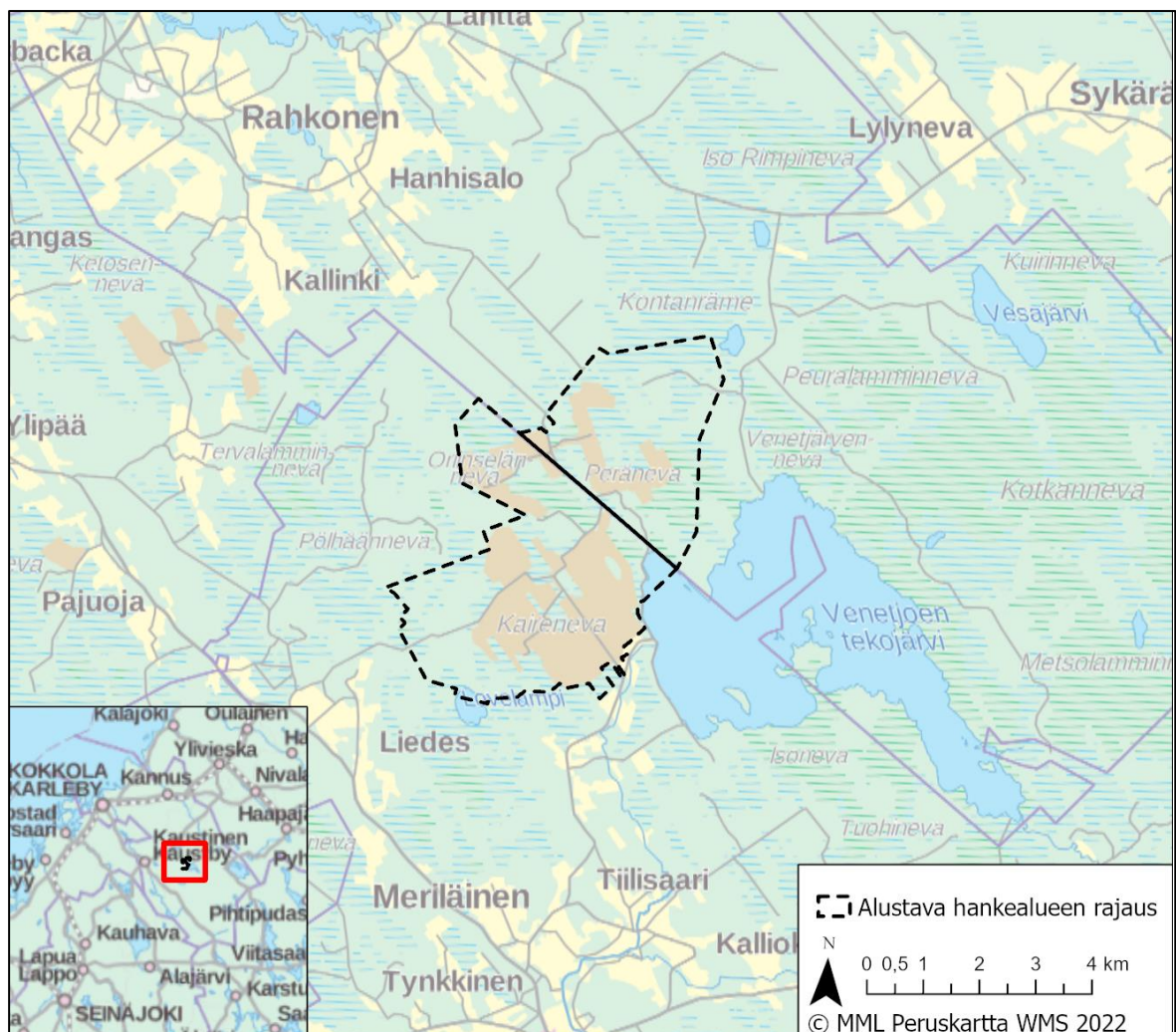
2 Osallistumis- ja arviointisuunnitelman tarkoitus

Maankäyttö- ja rakennuslain (MRL) 63 §:n mukaan tulee kaavoitustyöhön sisällyttää kaavan laajuuteen ja sisältöön nähden tarpeellinen suunnitelma osallistumis- ja vuorovaikutusmenettelystä sekä kaavan vaikutusten arvioinnista. Osallistumis- ja arviointisuunnitelma (OAS) asetetaan nähtäville kaavatyön aloitusvaiheessa. Osalliset voivat lausua mielipiteensä osallistumis- ja arviointisuunnitelmasta.

Osallistumis- ja arviointisuunnitelmassa kerrotaan mitä on suunnitteilla ja missä, ketkä ovat kaavatyön osalliset, milloin ja miten alueen suunnitteluun voi vaikuttaa, arvioitu aikataulu, suunnittelutyön lähtökohdat, tavoitteet ja työn aikana tehtävät selvitykset sekä vaikutusten arvioinnit.

Osallistumis- ja arviointisuunnitelmaa (OAS) tarkennetaan tarvittaessa kaavatyön edetessä.

3 Suunnittelualue



Kuva 1. Suunnittelualueen rajaus.

Kairinevan tuulivoima- ja aurinkovoimahanke sijaitsee Kokkolan kaupungin ja Halsuan kunnan alueilla Venetjoen tekojärven luoteispuolella. Halsuan keskusta sijaitsee noin 8 kilometriä suunnittelualueesta etelään. Kokkolan keskusta sijaitsee suunnittelualueen luoteispuolella noin 57 kilometrin

11.5.2022

etäisyydellä. Kairinevan tuulivoima- ja aurinkovoimahanke suunnittelualue Halsuan kunnan puolella kattaa noin 1 438 hehtaarin laajuisen alueen ja Kokkolan kaupungin puolella noin 822 hehtaarin laajuisen alueen. Suunnittelualue ei sijoitu maakuntakaavaan merkitylle tuulivoimaloiden alueelle. Suunnittelualue sijaitsee pääosin maakuntakaavaan merkityllä turvetuotantoalueella. Suunnittelualueella on jo olemassa olevaa tiestöä. Suunnittelualue tulee tarkentumaan hankkeen edetessä muun muassa tehtävien selvitysten perusteella.

Suunnittelualueen ympäristössä asutus on keskittynyt alueen eteläpuolelle Halsuan keskusta ja suunnittelualueen länsipuolelle Perhonjoen varteen, jolla sijaitsevat myös Kaustisten (noin 20 km etäisyydellä) ja Vetelin (noin 17 kilometrin etäisyydellä) kuntakeskukset. Suunnittelualueen pohjoispuolella noin 6 kilometrin päässä sijaitsevan Ullavanjärven ympärillä on myös asutusta.

4 Suunnittelutehtävä ja tavoitteet

Neova Oy suunnittelee tuulivoima- ja aurinkovoimahanketta Halsuan kunnan ja Kokkolan kaupungin alueille. Koko suunnittelualueelle suunnitellaan enintään yhteensä 21 uuden tuulivoimalan rakentamista. Joista enintään 7 sijoittuisi Kokkolan puolelle ja enintään 14 sijoittuisi Halsuan puolelle. Lisäksi Halsuan kunnan puolelle sijoittuvalla suunnittelualueella tutkitaan mahdollisuutta osoittaa yleiskaavassa aurinkoenergian tuotantoalueita.

Kaava-alueen lopullinen aluerajaus, tuulivoimaloiden ja aurinkovoimala-alueiden sijoittelu kaava-alueen sisällä, tuulivoimaloiden lopullinen lukumäärä ja sähköverkkoon liittämiseen tarvittava voimajohdoreitti tarkentuvat kaavaprosessin aikana. Tuulivoimahankkeen kaavoitusmenettelyt on tarkoitus toteuttaa samanaikaisesti sekä Kokkolassa että Halsualla.

Suunniteltujen voimaloiden kokonaiskorkeus on enintään noin 300 metriä. Suunniteltujen tuulivoimaloiden yksikköteho on noin 7–10 megawattia (MW), jolloin kokonaisteho olisi arviolta enintään noin 132–220 MW. Halsuan kunta on hyväksynyt kaavoitusaloitteen hankkeen osalta kunnanhallituksen kokouksessa 14.4.2021 ja kaavoitussopimus on allekirjoitettu 19.3.2022. Halsuan kunnan puolelle sijoittuvasta suunnittelualueesta käytetään nimitystä Kairineva. Kokkolan kaupunki on hyväksynyt kaavoitusaloitteen kaupunginhallituksen kokouksessa 25.10.2021 (§ 479) ja kaavoitussopimus on hyväksytty ja allekirjoitettu 24.2.2022. Kokkolan kaupungin puolelle sijoittuvasta suunnittelualueesta käytetään nimitystä Peräneva.

Osayleiskaava laaditaan siten, että sitä on mahdollista käyttää tuulivoimaloiden ja aurinkovoimaloiden rakennuslupien perusteena MRL:n 77a §:n mukaisesti. Kaavahankkeen yhteydessä toteutetaan ympäristövaikutusten arviointimenettely.

Peränevan osayleiskaava laaditaan oikeusvaikutteisena ja sen hyväksyy Kokkolan kaupunginvaltuusto.

Tuulipuiston tavoitteena on osaltaan edistää ilmastopoliittisia tavoitteita, joihin Suomi on sitoutunut.

Osayleiskaavan suunnittelun tavoitteena on mahdollistaa tuulivoima- ja aurinkovoimahankkeen rakentaminen luonnonympäristön ominaispiirteet ja ympäristövaikutukset huomioon ottaen sekä lieventää rakentamisesta mahdollisesti aiheutuvia haitallisia vaikutuksia.

Lisäksi osayleiskaavan tavoitteena on ottaa huomioon muut aluetta koskevat maankäyttötarpeet sekä suunnitteluprosessin kuluessa muodostuvat tavoitteet.

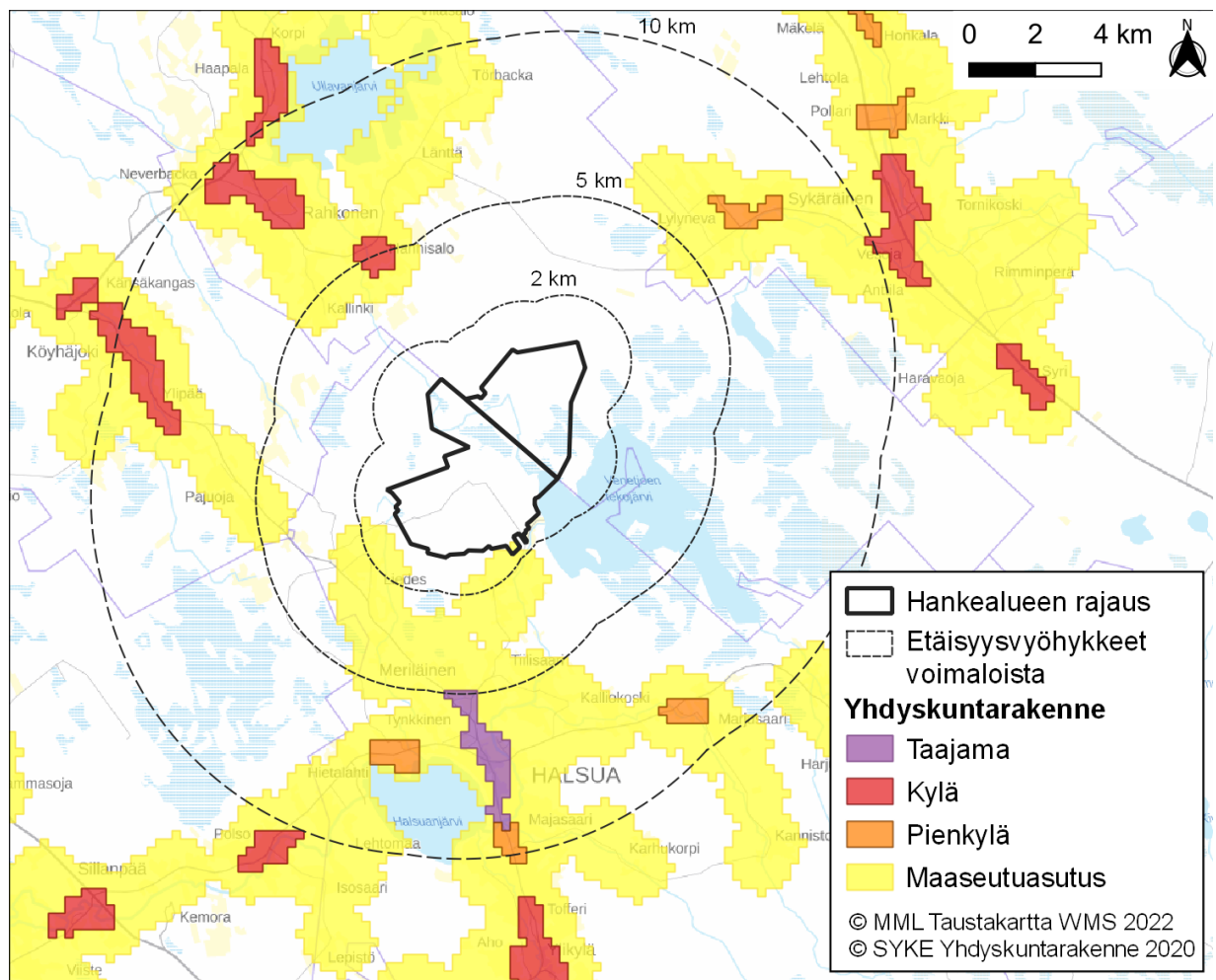
Suunnittelualue tarkentuu kaavoitusprosessin edetessä ja alueelle tehtyjen selvitysten tulosten perusteella.

11.5.2022

5 Suunnittelun lähtökohdat

5.1 Suunnittelualueen nykytila

Suunnittelualueen eteläpuolella sijaitsevaan Halsuan kirkonkylän keskusta on matkaa noin 7 kilometriä ja lähimmillään keskustaajaman alue tulee noin viiden kilometrin päähän suunnittelualueen eteläreunasta. Kokkolan puolella lähimmät asutuskeskittymät ovat Hanhisalon ja Rahkosen kyläalueet suunnittelualueen luoteispuolella lähimmillään noin 4 kilometrin päässä. Muutoin hankealueen ympäristön asutus on harvaa maaseutuasutusta. Kilometrin etäisyydellä alustavista tuulivoimaloiden sijainneista ei sijaitse yhtään asuin- tai lomarakennusta. Alle kahden kilometrin etäisyydellä alustavista tuulivoimaloiden sijainneista sijoittuu kolme asuinrakennusta ja kuusi lomarakennusta. Kahden kilometrin etäisyydellä suunnittelualueesta on 10 asuinrakennusta, 14 lomarakennusta ja yhteensä 24 asukasta. Yksi lomarakennuksista sijaitsee Kokkolan puolella ja loput rakennuksista ovat Halsuan kunnan puolella. Tuulivoimat tullaan sijoittamaan siten, ettei melu ylitä 40 dB lähimpien asuin- ja lomarakennusten kohdalla.

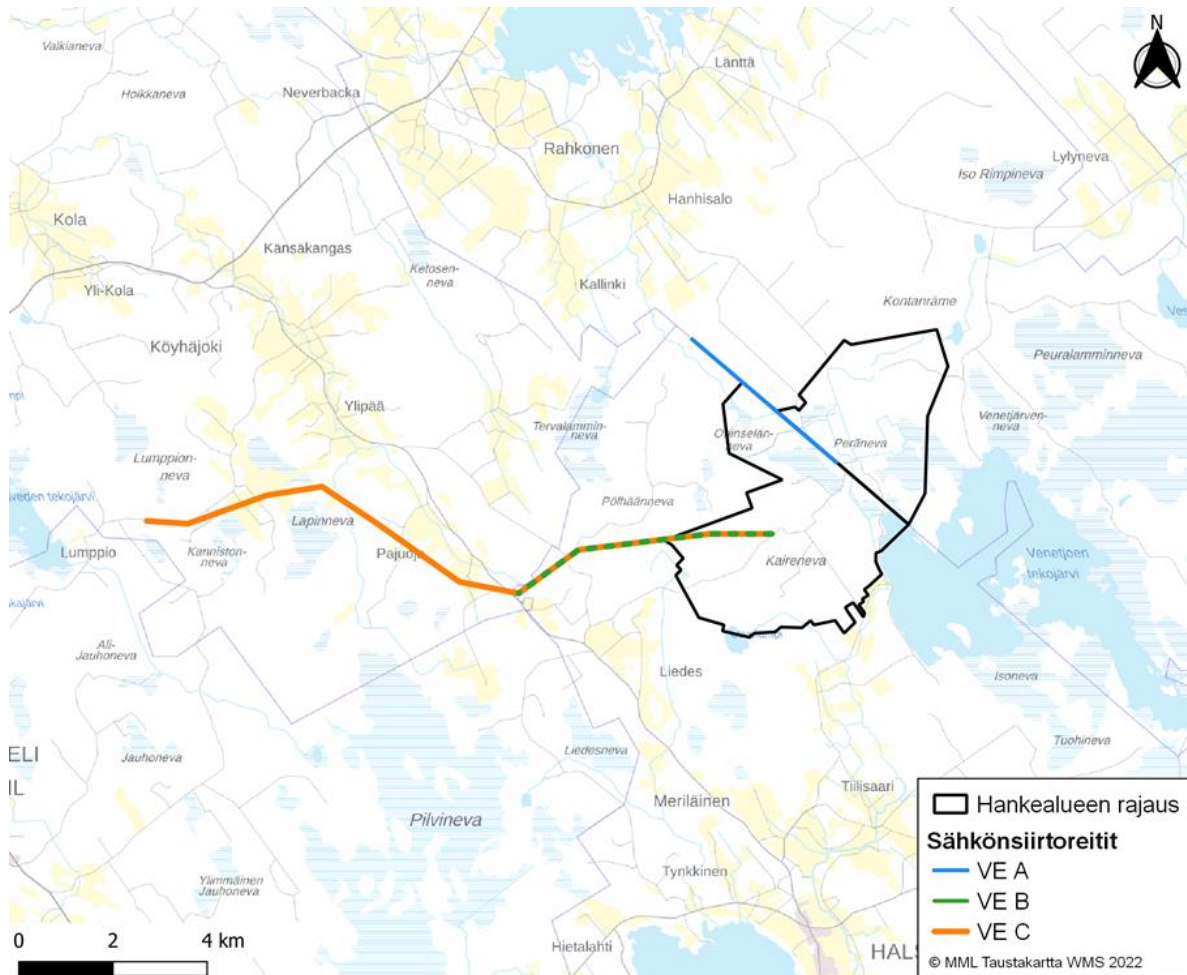


Kuva 2. Hankealueen sijoittuminen suhteessa ympäröivään yhdyskuntarakenteeseen. (Aineiston lähde: SYKE, YKR 2020)

Suunnittelualueella on olemassa olevia yksityisteitä, joita voidaan hyödyntää hankesuunnittelussa.

11.5.2022

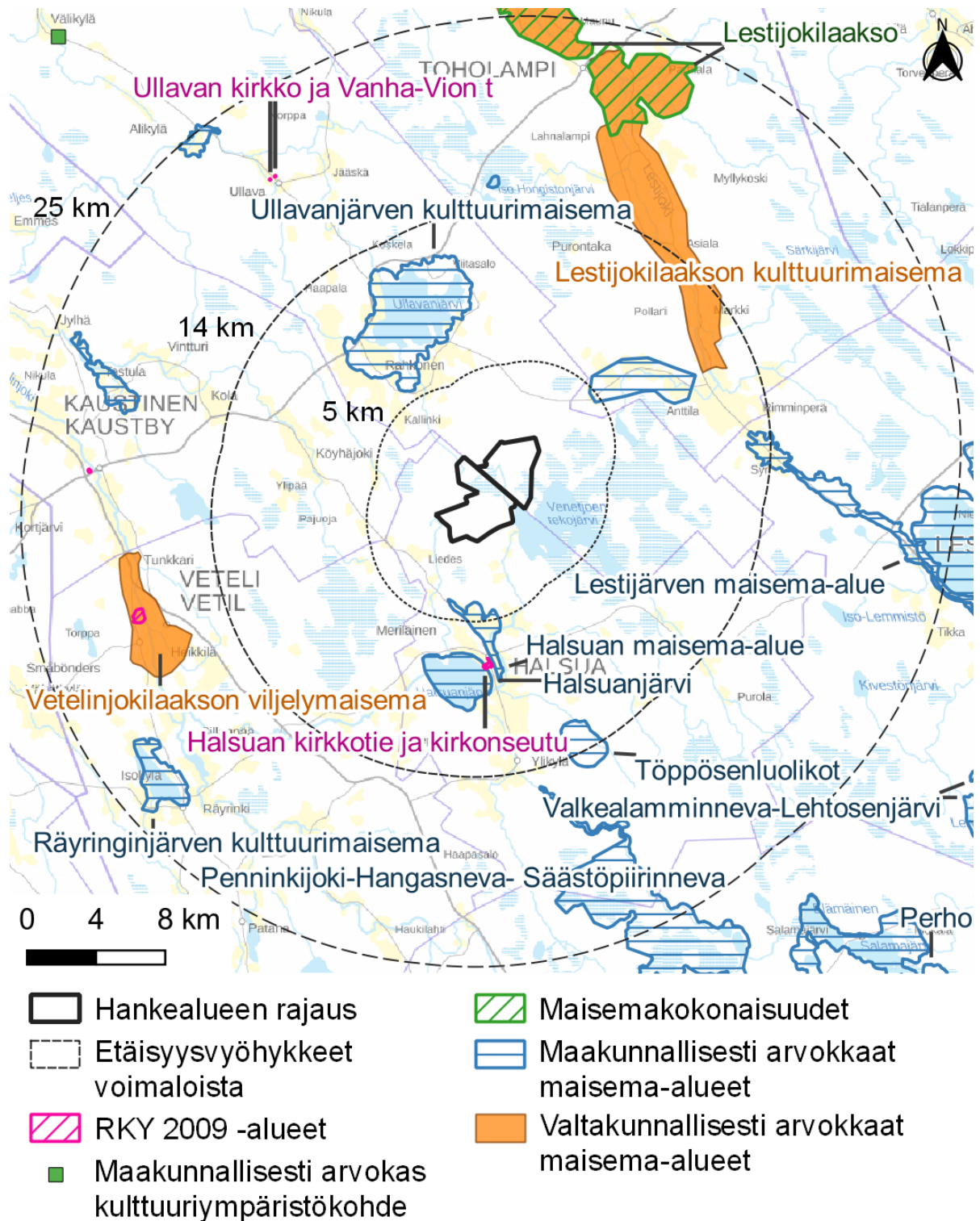
YVA-menettelyssä tarkastellaan tuulipuiston liittämiseksi sähköverkkoon kolmea reittivaihtoehtoa. Vaihtoehdossa VEA Neovan voimajohto liittyisi Wpd:n Tuohimaa-Riutanmaa hankealueelle, josta sähkönsiirto toteutettaisiin yhteisjohdolla kantaverkkoon. Vaihtoehtoisesti sähkönsiirto tapahtuisi uudella Neovan voimajohdolla Fingridin suunnittelemaan Jylkkä-Alajärvi voimajohtoon joko vaihtoehdolla VEB Halsuantien itäpuolella tai VEC noin kahdeksan kilometriä lännempänä Lumpppionnevan eteläpuolella.



Kuva 3. Sähkön siirtoreittien alustavat vaihtoehdot.

Suunnittelualue sijoittuu noin 130–140 metriä merenpinnan yläpuolelle. Korkeimmat alueet sijoittuvat Peränevan suunnittelualueelle Kokkolan puolelle. Suunnittelualue on pääosin turvetuotantoaluetta sekä maa- ja metsätalousaluetta.

11.5.2022



© MML Taustakartta WMS 2022, © SYKE Luonnonsuojeluohjelma-alueet 2021 ja Valtakunnallisesti arvokkaat maisema-alueet 2021,
 © Museovirasto INSPIRE-aineistot (Suojellut alueet) 2021, © Keski-Pohjanmaan liitto

Kuva 4. Lähimmät RKY-kohteet ja maisemallisesti arvokkaat alueet.

11.5.2022

Suunnittelualueella ei ole kulttuurihistoriallisesti merkittäviä alueita tai rakennuksia. Lähin valtakunnallisesti arvokas maisema-alue, Lestijokilaakson kulttuurimaisema (VAM120125), on lähimmillään noin 10 kilometrin etäisyydellä suunnittelualueesta ja toiseksi lähin Vetelinjokilaakson viljelymaisema (VAM120124) sijaitsee noin 16 kilometrin etäisyydellä. Lähin valtakunnallisesti arvokas rakennetun kulttuuriympäristön kohde on Halsuan kirkkotie ja kirkonseutu Halsuan keskustassa noin seitsemän kilometrin etäisyydellä. Lähimmät maakunnallisesti arvokkaat maisema-alueet Halsuan keskustaaajaman lähellä ovat lähimmillään noin 3,5 kilometrin etäisyydellä suunnittelualueesta.

Suunnittelualueelle ei sijoitu ennestään tunnettuja muinaisjäänöksiä.

5.2 Valtakunnalliset alueidenkäyttötavoitteet

Valtakunnalliset alueidenkäyttötavoitteet (VAT) ovat osa maankäyttö- ja rakennuslain mukaista alueidenkäytön suunnittelujärjestelmää. Maankäyttö- ja rakennuslain 24 §:n mukaan tavoitteet on otettava huomioon ja niiden toteuttamista on edistettävä maakunnan suunnittelussa, kuntien kaavoituksessa ja valtion viranomaisten toiminnassa. Uudet valtakunnalliset alueidenkäyttötavoitteet ovat tulleet voimaan 1.4.2018.

Hanketta koskevat seuraavat voimassa olevat valtakunnalliset alueidenkäyttötavoitteet:

- Toimivat yhdyskunnat ja kestävä liikkuminen
- Terveellinen ja turvallinen ympäristö
- Elinvoimainen luonto- ja kulttuuriympäristö sekä luonnonvarat
- Uusiutumiskykyinen energiahuolto

5.3 Maakuntakaava

Suunnittelualueella on voimassa Keski-Pohjanmaan maakuntakaavan vaihemaakuntakaavat 1–4. 1., 2., 3. ja 4. vaihekaavojen voimassa olevat elementit, sekä 5. vaihekaava ehdotusvaiheessa esitetyt elementit on esitetty vaihekaavojen 9.12.2019 päivätyssä yhdistelmässä (kuva 5). Tätä yhdistelmää ei ole erikseen vahvistettu.

Keski-Pohjanmaalla maakuntakaavoitusta on tehty vaiheittain. Tällä hetkellä voimassa olevia vaihekaavoja on viisi:

”Maakuntakaavan 1. vaihekaava vahvistettiin ympäristöministeriössä 24.10.2003. Maakuntakaavan vahvistuspäätös kumosi seutukaavat. Ensimmäisestä vaiheesta voimassa on yhä kehittämisperiaate-merkintöjä, yhdyskuntarakenteen aluevarauksia sekä luonnonsuojelulain mukaiset Natura 2000 -verkostoon kuuluvat tai siihen ehdotetut alueet.

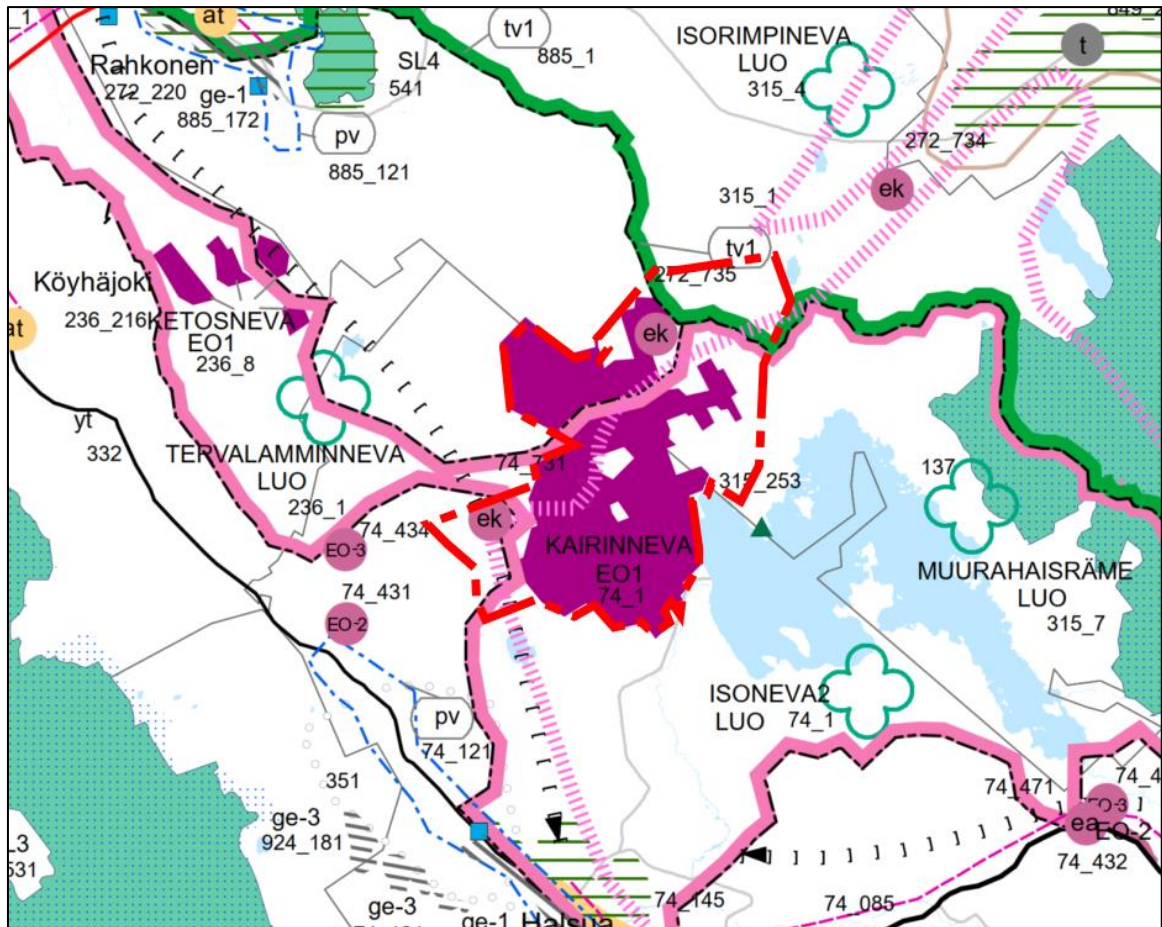
Maakuntakaavan 2. vaihekaava vahvistettiin valtioneuvostossa 29.11.2007. Toisesta vaihemaakuntakaavasta voimassa on tällä hetkellä tuulivoimaloille varattu energiahuollonalue Kokkolan suurteollisuusalueen ja sataman kupeessa, soiden monikäyttö kokonaisuudessaan sekä muinaismuistokohteet.

Maakuntakaavan 3. vaihekaava vahvistettiin ympäristöministeriössä 8.2.2012. Kolmannesta vaihemaakuntakaavasta on kumottu yksi arvokas harjualue.

Maakuntakaavan 4. vaihekaava vahvistettiin ympäristöministeriössä 22.6.2016. Neljäs vaihemaakuntakaava on voimassa kokonaisuudessaan.

11.5.2022

Keski-Pohjanmaan liitto on hyväksynyt 5. vaihemaakuntakaavan kokouksessaan 29.11.2021 maakuntakaavan ja päätös on tullut lainvoimaiseksi 3.1.2022.” (Keski-Pohjanmaan liitto)



Kuva 5. Suunnittelualueen sijainti Keski-Pohjanmaan maakuntakaavayhdistelmässä. Suunnittelualue on rajattu punaisella katkoviivalla. Suunnittelualueelle sijoittuu nykyinen turvetuotantoalue (EO1), turvetuotantovyöhykkeet 1 ja 2, moottorikelkkailun runkoreitin yhteystarve, kaivosalueeksi soveltuva alue (ek) sekä mineraalivarantoalue (ekv).


11.5.2022

TURVETUOTANTOA KOSKEVAT YLEISET SUUNNITTELMÄÄRÄYKSET:

Turvetuotantoalueita suunniteltaessa tulee huomioida sekä pinta- että pohjavesien hyvän tilan saavuttaminen sekä valtakunnallisesti ja maakunnallisesti arvokkaiden kulttuuri-, maisema- ja luontoarvojen säilyminen. Turvetuotantoon tulee ottaa ensisijaisesti entisiin tuotantoalueisiin liittyviä soita tai jo ojitettuja soita.

 EO1 Turvetuotantoalue, nykyinen. (II)

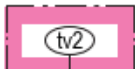
ISONEVA Suon nimi. (II)

 tv1 Turvetuotantovyöhyke 1. (II)

Suunnittelumääräys:

Turvetuotannon suunnittelun lähtökohtana tulee olla turvetuotannon aiheuttaman vesistön kokonaiskuormituksen vähentäminen.

51	Lestijoen vesistöalue	49.043	Penninkilampien a	49.046	Syrjäjoen a
49.041	Penninkijoen alaosan a	49.044	Jängänjärven a	49.054	Ullavajärven a
49.042	Penninkijoen keskiosan a	49.045	Korpjärven a		

 tv2 Turvetuotantovyöhyke 2. (II)

Suunnittelumääräys:

Yleiset turvetuotannon suunnittelumääräykset huomioiden turvetuotannon suunnittelun lähtökohtana voi olla myös turvetuotannon aiheuttaman vesistön kokonaiskuormituksen lisääntyminen.

50	Kälviänjoen vesistöalue	49.074	Korpjojan va	49.096	Syrjäjoen a
49.064	Näätinkiojan va	49.083	Tömisojan va	49.097	Ullavajärven a
49.065	Mökinojan va	49.092	Patanan tekojärven a	84	Perämeren rannikkoalue
49.071	Venetjoen alaosan a	49.093	Patananjoen yläosan va		
49.072	Venetjoen tekojärven a	49.094	Patanan tekojärven täyttökanaavan a		

 Moottorikelkkailun runkoreitin yhteystarve. (I)

 ek Kaivosalueeksi soveltuva alue. (V)

Suunnittelumääräys:

Alueella sallitaan kaivostoiminta ja sen kannalta tarpeelliset rakenteet, läjitysalueet sekä liikenneväylät ja -alueet. Yksityiskohtaisemmassa suunnittelussa on varmistettava siitä, etteivät suunnitellut toimenpiteet merkittävästi heikennä Natura -alueiden suojelun perusteena olevia luonnonarvoja. Erityistä huomiota tulee kiinnittää vesistövaikutuksiin ja veden laadun säilymiseen.

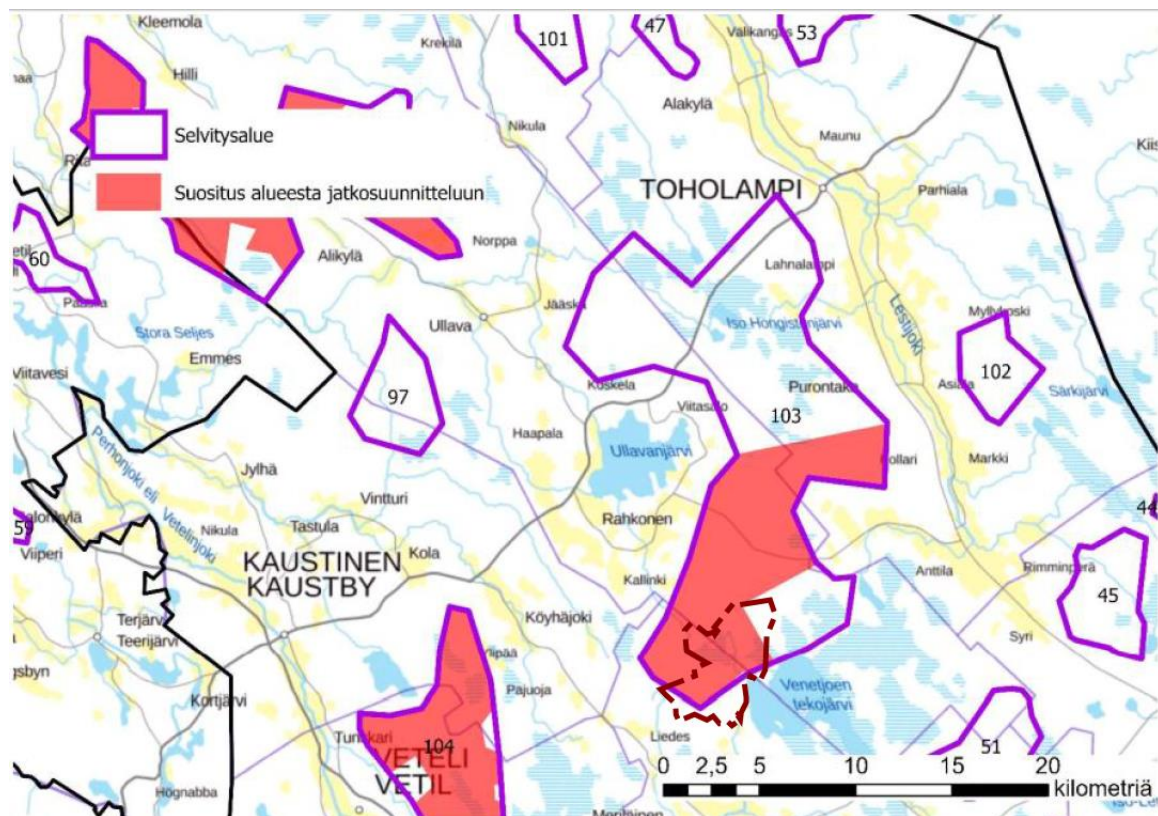
 ekv Mineraalivarantoalue. (V)

Kehittämisperiaatteet:

Mikäli alueen mineraalivarojen hyödyntämistä edistetään, sovitetaan toiminta yhteen muun maankäytön kanssa ja otetaan huomioon mineraalivarojen hyödyntämisen ympäristövaikutukset sekä alueiden erityispiirteet. Yksityiskohtaisemmassa suunnittelussa on varmistettava siitä, etteivät suunnitellut toimenpiteet merkittävästi heikennä Natura -alueiden suojelun perusteena olevia luonnonarvoja. Erityistä huomiota tulee kiinnittää vesistövaikutuksiin ja veden laadun säilymiseen.

11.5.2022

Etelä-Pohjanmaan, Keski-Pohjanmaan ja Pohjanmaan maakuntaliittojen yhteinen selvitystyö alueidensa potentiaalisista uusista tuulivoimatuotannon alueista on valmistunut. Selvitystyön perusteella voidaan todeta, että alueen potentiaali tuulivoimasijoittelun kannalta on todella merkittävä. Tehtyjen analyysien perusteella 25 aluetta valittiin jatkotarkasteluun Keski-Pohjanmaalla. Vaikutusten arvioinnin perusteella voidaan todeta, että suurin osa jatkotarkasteluun valituista alueista soveltuu kokonaan tai osittain tuulivoimatuotantoon ja ne sijaitsevat lähtökohtaisesti melko kaukana maakunnan ydintoiminnoista ja siihen liittyvistä kehittämispaineista. Tuulivoimalle potentiaaliset alueet sijoittuvat tuulivoimatoiminnan kannalta sopivalle alueelle ja tukeutuvat olemassa olevaan infrastruktuuriin. Alueet rajautuvat pääosin maaseuduksi luokiteltaviksi alueiksi.



Kuva 6. Suunnittelualue sijaitsee Etelä-Pohjanmaan, Keski-Pohjanmaan ja Pohjanmaan tuulivoimaselvityksen alueella 103, jota suositeltiin jatkosuunnitteluun.

Tuulivoimaselvityksen mukaan alue 103 soveltuu pääsääntöisesti hyvin jatkosuunnitteluun. Selvityksessä todetaan, että alueen 103 tarkemmassa rajaamisessa tulisi kiinnittää erityistä huomiota alueen erityispiirteisiin.

Tuulivoimaloiden rakennusalueilla hanke vaikuttaa suoraan maankäyttöön muuttamalla maa- ja metsätaloukskäytössä olevaa aluetta energiantuotantoalueeksi, jonka takia tuulivoimalle potentiaalisilla alueilla maa- ja metsätalouden tarpeet tulee yhteensovittaa tuulivoiman kanssa. Alueelle sijoittuu turpeenottoalue. Turvetuotannolla on kuitenkin vähenevissä määrin tuotannollista tai

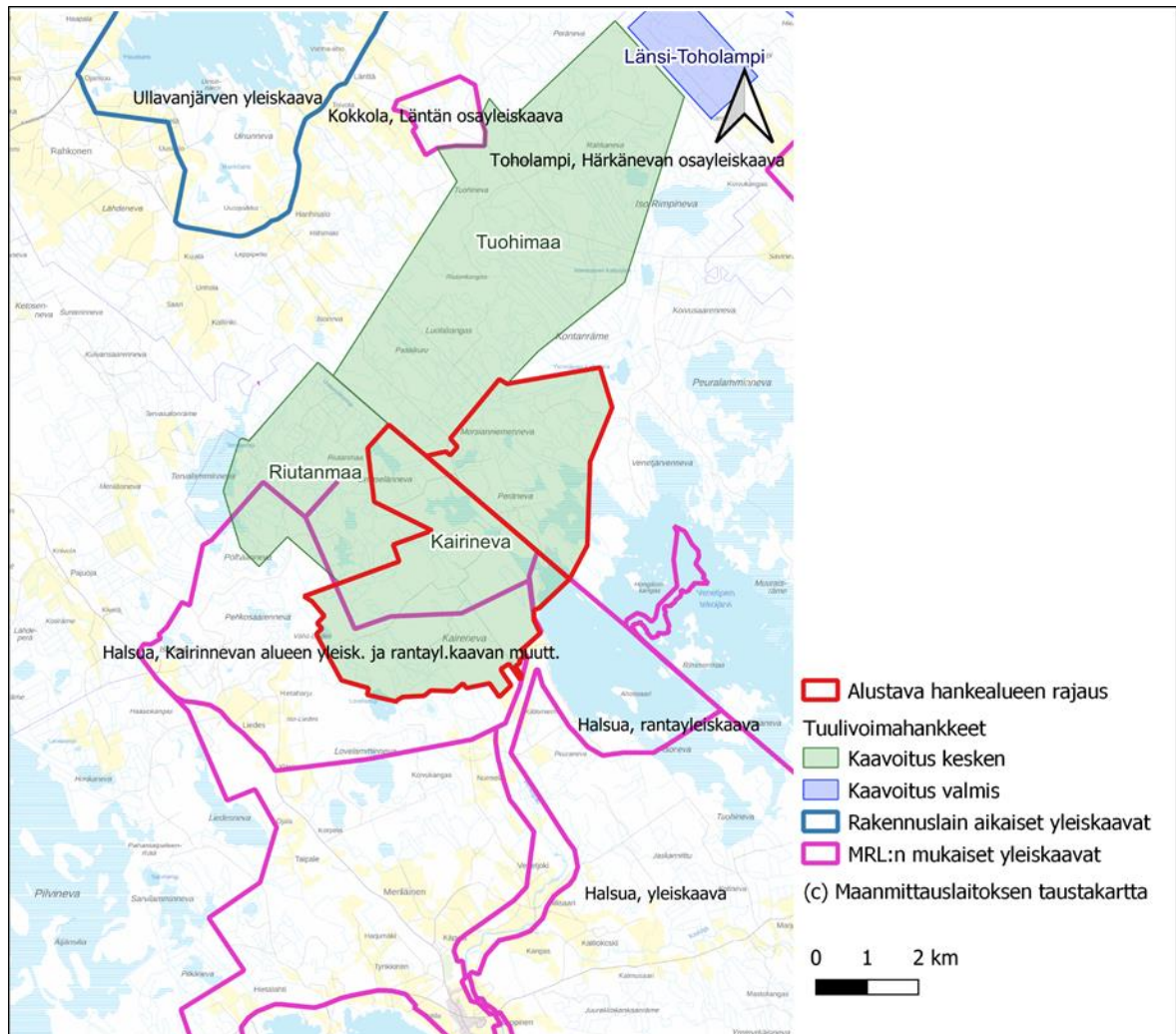
11.5.2022

elinkeinotoiminnallista merkitystä, joten näiltä osin alueiden käyttötarkoitukset ovat kohtalaisen hyvin priorisoitavissa ja yhteensovittavissa. Turvemaat voivat kuitenkin soveltua huonosti rakentamiseen.

Alueen lähelle (< 5 km) sijoittuu valtakunnallisesti ja maakunnallisesti arvokkaita maisemaympäristöjä, joihin voidaan arvioida kohdistuvan maisemavaikutuksia. Lisäksi maiseman luonteen muutos näkyy melko suurille alueille lähialueella. Näin ollen maisemavaikutusten arvioidaan olevan merkityksellään merkittäviä. Visuaalisia vaikutuksia voidaan kuitenkin lieventää jatkosuunnittelussa esimerkiksi voimaloiden sijoittelulla. Jatkosuunnittelussa suositellaan kiinnittämään huomiota maisemavaikutuksiin. Alueen jatkosuunnittelussa on suositeltavaa kiinnittää huomiota yhteisvaikutuksiin muiden hankealueiden kanssa erityisesti, jos myös muut lähialueen tuulivoima-alueet toteutuvat. Alue sijaitsee metsäpeuran elinympäristössä ja lisääntymisalueella (Luonnonvarakeskus 2021). Alueella on myös useita erityisen suojeltujen lintujen pesäpaikkoja ja arvokas moreenimuodostuma. Alueen jatkosuunnittelussa suositellaan kiinnittämään erityistä huomiota tuulivoimaloiden vaikutukseen metsäpeuran elinympäristöön, linnustoon ja muuhun luontoympäristöön. Luonnonsuojelulain 65§:n mukainen Natura-arviointi on suositeltavaa tehdä.

11.5.2022

5.4 Yleiskaavat ja asemakaavat



Kuva 7. Hankealueen läheisyyteen sijoittuvat yleiskaavat.

5.4.1 Kokkolan yleis- ja asemakaavat

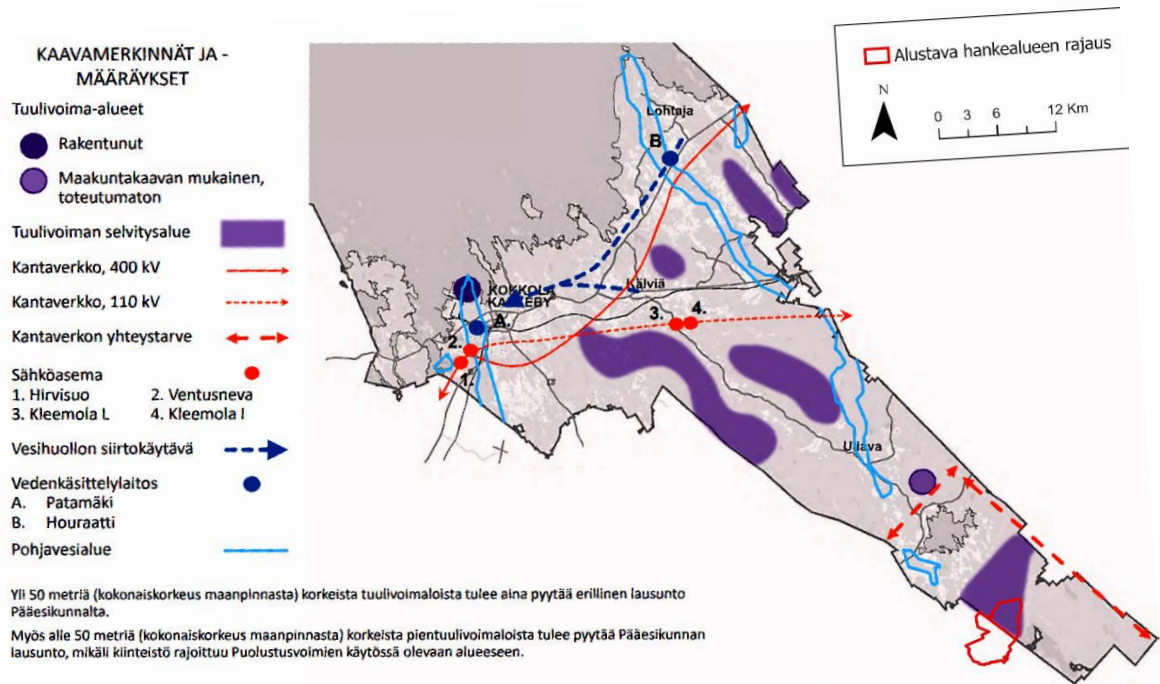
Kokkolan strateginen aluerakenneyleiskaava on hyväksytty Kokkolan kaupunginvaltuustossa 7.3.2022 § 8.

Suunnittelualue sijaitsee teeman 6.2 mukaisella tuulivoiman selvitysalueella. Kehittämisperiaatteiden mukaan *alueiden kehittäminen tuulivoima-alueeksi tulee tapahtua tarkempien selvitysten, ympäristövaikutusten arvioinnin ja yleiskaavatason kaavaprosessin kautta. Kehittämisessä tulee korostetusti huomioida yhteisvaikutukset erityisesti muuttolinnuston ja laajalla alueella liikkuvan nisäkäslajiston sekä muiden luontoarvojen ja Natura 2000 – alueiden osalta. Lisäksi tulee huomioida ylikunnallinen yhteistyö mm. naapurikuntien maankäytön yhteensovittamisen kanssa.*

Lisäksi alue sijoittuu teeman 7.2 mukaiselle mineraalivarantoalueelle, joka kattaa huomattavan osan Kokkolan kaupungin pinta-alasta. Alueet mahdollistavat mineraalipotentialin laaja-alaiset

11.5.2022

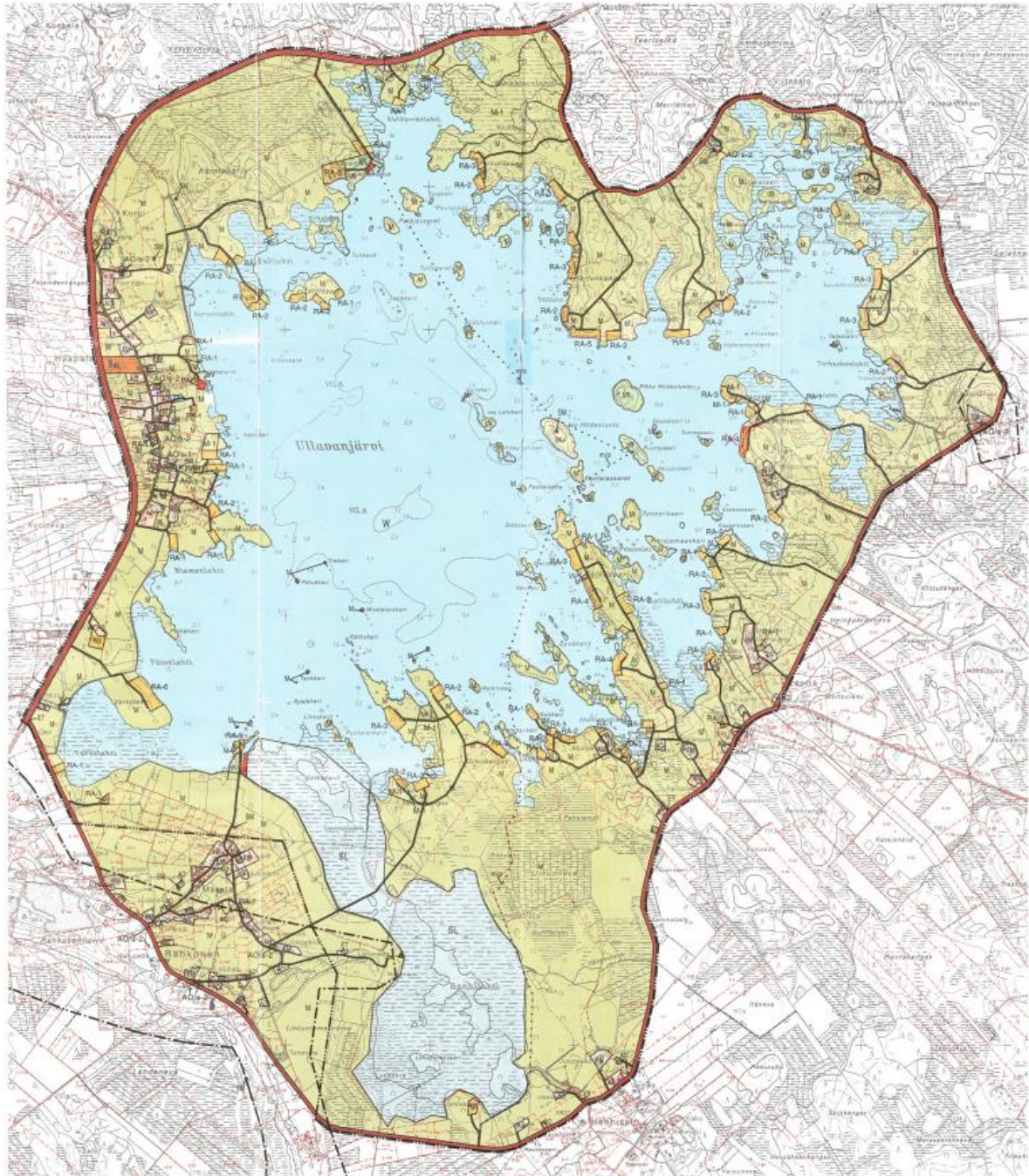
lisätutkimukset. Kehittämisperiaatteiden mukaan mineraalivarojen *jatkoselvittelyjä ja hyödyntämismahdollisuuksia edistetään. Mahdollinen kaivostoiminta sovitetaan yhteen muun maankäytön kanssa ympäristövaikutukset ja alueiden erityispiirteet huomioiden.*



Kuva 8. Ote Kokkolan strategisen aluerakennelyskaavasta 2040, jossa alueiden käyttöä on käsitelty avaintemojen kautta. Suunnittelualue sijoittuu tuulivoiman selvitysalueelle.

Kokkolan kaupungin puolella lähin voimassa oleva yleiskaava on Ullavanjärven osayleiskaava, joka on hyväksytty Ullavan kunnanvaltuustossa 12.10.1998 28 §.

11.5.2022



Kuva 9. Ullavanjärven rantayleiskaava.

Läntän yleiskaava hyväksyttiin Kokkolan kaupunginvaltuustossa 25.3.2021 §21. Päätöksestä on valittu Vaasan hallinto-oikeuteen eikä kaava ole vielä saanut lainvoimaa.

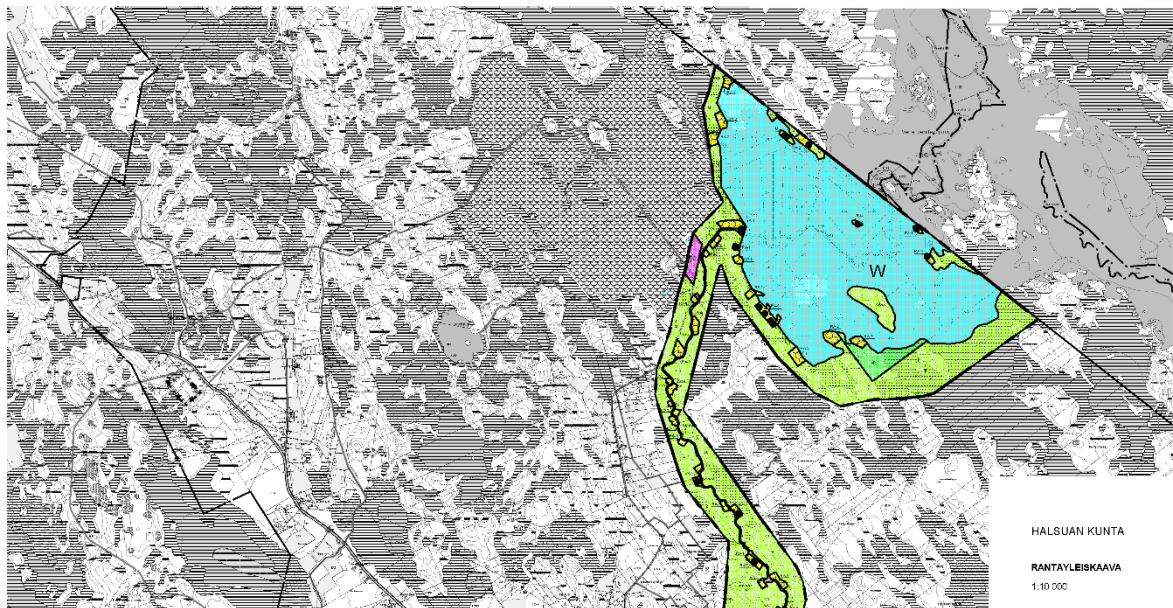
Kaupunginhallitus päätti käynnistää Pihtinevan tuulivoimayleiskaavan laatimisen 14.3.2022 § 109. Alueet sijoittuvat Kälviän ja Ullavan välille seututien 757 molemmiin puolin. Läntinen osa-alue rajautuu Kruunupyyn kunnan rajaan.

Suunnittelualueen läheisyyteen ei sijoitu Kokkolan asemakaavoja.

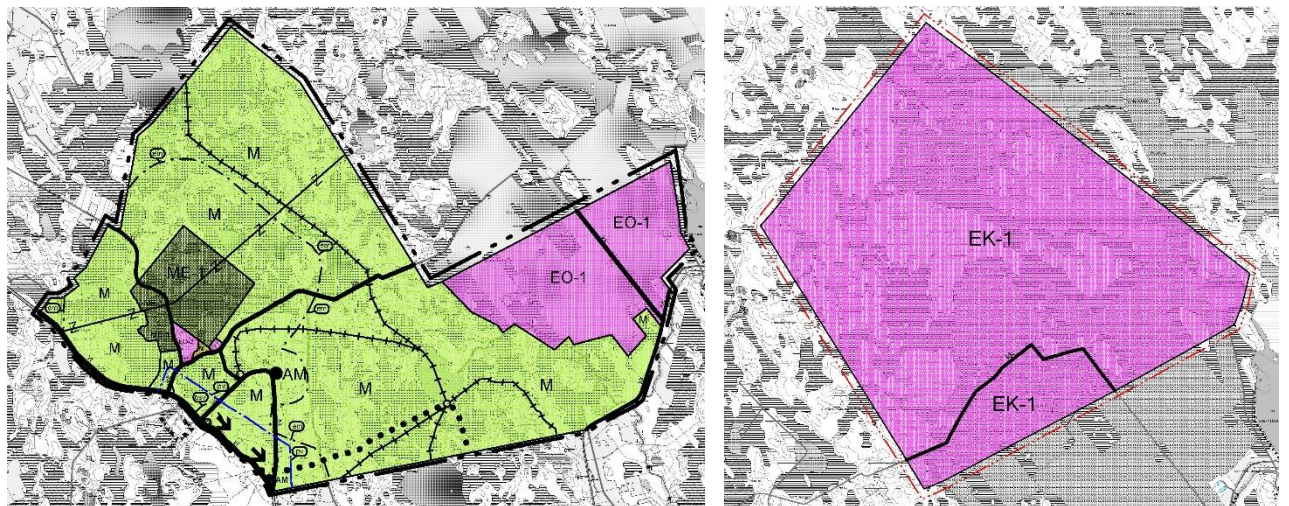
11.5.2022

5.4.2 Halsuan yleis- ja asemakaavat

Halsuan kunnan puolella on voimassa rantayleiskaava ja Halsuan yleiskaava 2020, johon on tehty kaksi muutosta vuosina 2007 ja 2012. Kaavamuutoksilla alkuperäisessä kaavassa M-merkinnällä osoitetut maa- ja metsätalousvaltaiset alueet on muutettu kokonaisuudessaan maa-ainesten ottoalueeksi (EO-1). Kairinevan tuulivoima- ja aurinkovoimahankkeen suunnittelualue sijaitsee voimassa olevassa kaavassa EO-1-merkinnällä osoitetulla maa-ainestenottoalueella. Suunnittelualueen koillisosassa voimassa olevassa Halsuan rantayleiskaavassa Venetjoen tekojärven rannalle on osoitettu muutamia toteutumattomia rakennuspaikkoja.

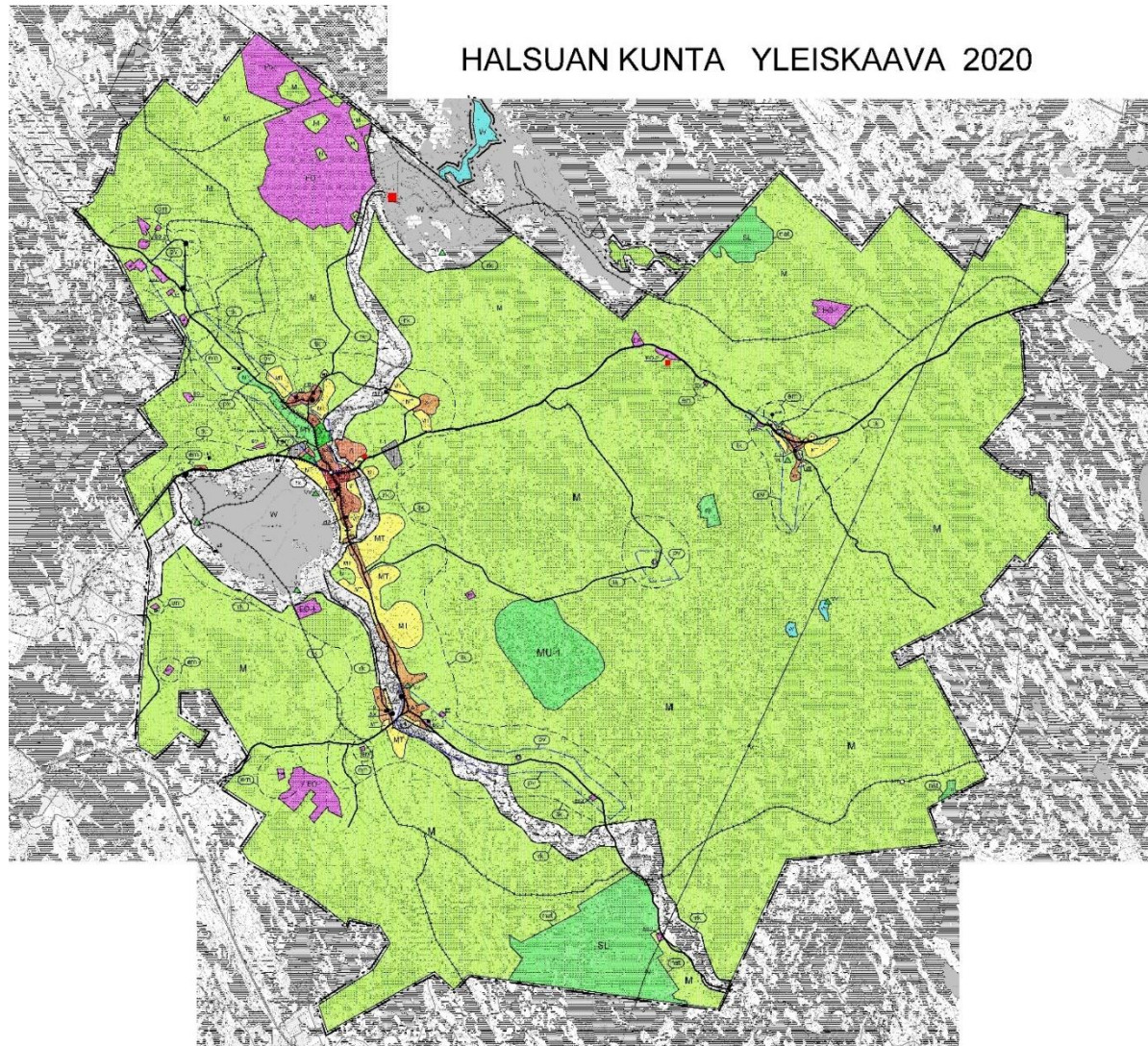


Kuva 10. Ote hankealueeseen rajautuvasta Halsuan rantayleiskaavasta.



Kuva 11. Halsuan yleiskaavan 2020 muutos 2007 (vasemmalla) ja muutos 2012 (oikealla).

11.5.2022



Kuva 12. Suunnittelualueella on voimassa Halsuan kunnan yleiskaava 2020.

Lähimmät asemakaavoitetut alueet sijaitsevat Halsuan kunnan puolella vajaan viiden kilometrin etäisyydellä suunnittelualueesta.

5.5 Maanomistus

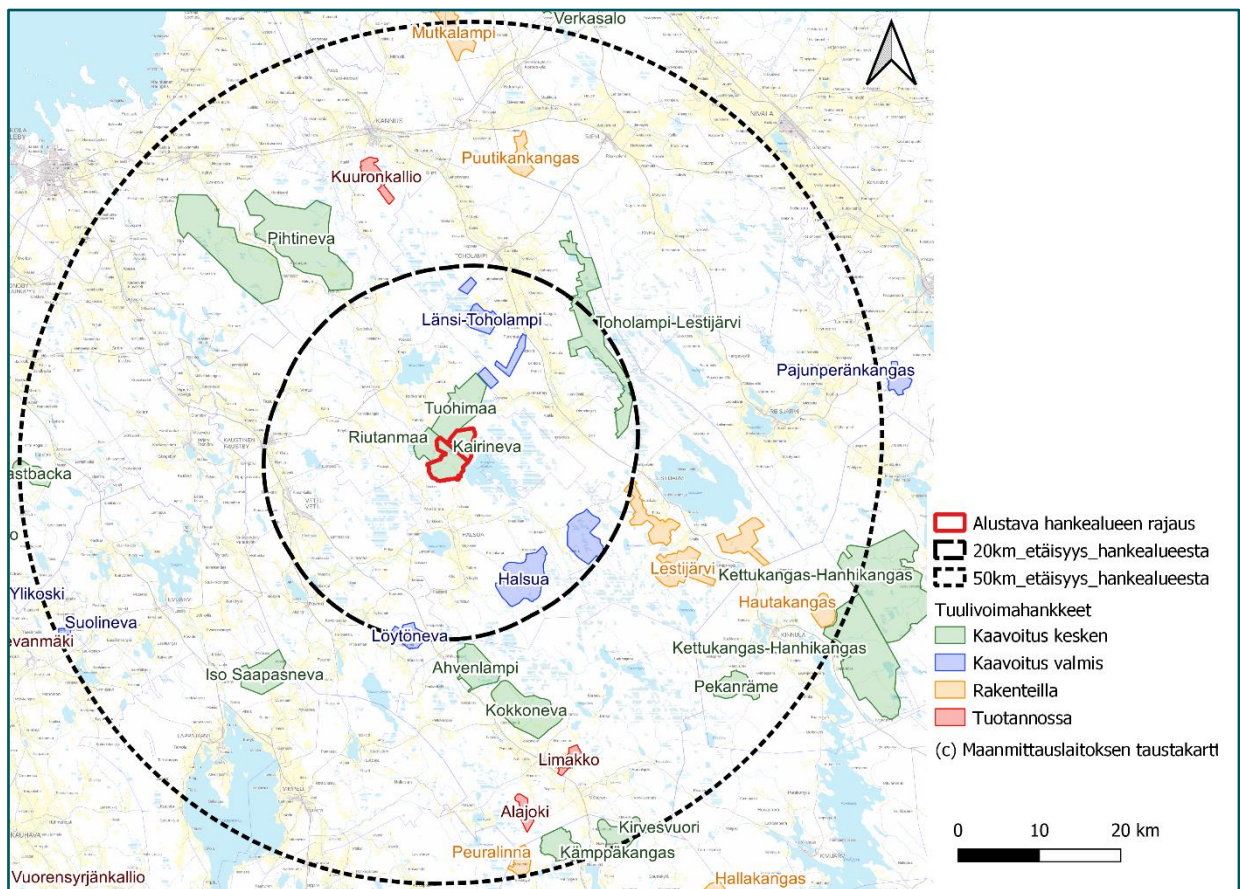
Halsuan kunnan puolella suunnittelualueella Neova omistaa noin 872 hehtaaria maa-alueita. Tämän lisäksi hankealueella on yksityisten maanomistajien kiinteistöjä. Osasta yksityisten maanomistajien kiinteistöjä Neova on jo tehnyt maanvuokrasopimuksen hankkeelle ja osasta Neova vielä käy neuvotteluita maanomistajien kanssa.

Kokkolan kaupungin puolella suunnittelualueen maa-alueet ovat lähes kokonaan yksityisten maanomistajien omistuksessa (Kälviän Hirsimetsän yhteismetsä). Hanketoimija on laatinut maanvuokrasopimukset alueen maanomistajien kanssa.

11.5.2022

5.6 Suunnittelualan läheisyyteen sijoittuvat muut tuulivoimahankkeet

Lähialueen jo toiminnassa olevat tuulivoimalat ja suunnitteilla olevat tuulivoimahankkeet otetaan huomioon kaavan vaikutusten arvioinnissa siinä mittakaavassa kuin mahdollisia yhteisvaikutuksia arvioidaan voivan aiheutua. Suunnitteluala rajautuu wpd Finland Oy:n Tuohimaan-Riutanmaa hankkeeseen, jolla kaavoitus on kesken. Lähin toiminnassa olevat tuulivoimapaistot sijaitsevat Kannuksen kunnan Kuuronkalliossa noin 29 kilometrin etäisyydellä hankealueen pohjoisrajasta ja Perhon kunnan Limakossa noin 37 kilometrin etäisyydellä hankealueen etelärajasta. Lähimmät rakenteilla olevat tuulivoimapaistot sijaitsevat pohjoisessa Sievin kunnan Puutikankankaan alueella noin 32 km etäisyydellä ja etelässä Perhon kunnan Alajoen ja Kyyjärven kunnan Peuralinnan alueilla lähimmillään noin 40 kilometrin päässä.



Kuva 13. Suunnittelualan läheisyyteen sijoittuvat muut tuulivoimalat ja -hankkeet.

6 Selvitykset ja vaikutusten arviointi

Vaikutusten arviointi on osa tuulivoimarakentamisen suunnittelua. Vaikutusten selvittämisen tarkoituksena on jo suunnittelun aikana saada tietoa suunnitteluratkaisujen merkityksestä ja siten parantaa lopullisen suunnitelman laatua. Vaikutusten selvittäminen perustuu alueelta käytössä oleviin perustietoihin, alueella suoritettuihin maastokäynteihin, osallisilta saataviin lähtötietoihin, lausuntoihin ja huomautuksiin sekä laadittavien suunnitelmien ympäristöä muuttavien ominaisuuksien analysointiin.

11.5.2022

Merkittävien tuulivoimahankkeiden ympäristövaikutukset arvioidaan YVA-lain mukaisessa ympäristövaikutusten arviointimenettelyssä. Halsuan Kairinevan ja Kokkolan Peränevan alueelle suunniteltu tuulivoimapuisto ylittää YVA-hankeluettelon (1.2.2019) mukaisen rajan, jonka mukaan tuulivoimahankkeissa sovelletaan ympäristövaikutusten arviointimenettelyä annetun lain mukaista arviointimenettelyä, kun yksittäisten laitosten lukumäärä on vähintään 10 kappaletta tai kokonaisteho vähintään 45 megawattia.

Kairinevan ja Peränevan hankkeen ennalta arvioidut painopistealueet vaikutustenarvioinnille ovat luontovaikutukset Natura- ja suojelualueille, linnustovaikutukset ja vaikutukset muulle arvokkaalle lajistolle, vaikutukset metsäpeuraan, melu- ja varjostusvaikutukset, maisemavaikutukset sekä vaikutukset ihmisiin. Myös sähkönsiirron vaikutukset ja yhteisvaikutukset muiden hankkeiden kanssa ovat tärkeitä painopisteitä vaikutustenarvioinnissa. YVA- ja kaavoitusprosessien aikana arvioidaan myös hankkeen suhdetta yleiskaavoitusta ohjaaviin suunnittelutasoihin.

YVA-menettelyn yhteydessä tehdään vuoden 2022 aikana seuraavat inventoinnit ja selvitykset, jotka palvelevat myös laadittavaa osayleiskaavaehdotusta. Selvitykset vastaavat yleisiä, tuulivoimaa varten laadittavia selvityksiä:

- Luontoselvitykset
 - Pöllöselvitys
 - Metsäkanalintujen soidinpaikkainventointi
 - Päiväpetolintuselvitys
 - Pesimälinnustonselvitys
 - Muuttolinnustonselvitys
 - Kasvillisuus- ja luontotyyppi-inventointi
 - EU:n luontodirektiivin liitteen IV(a) lajiston erilliselvitykset: Liito-oravainventointi, viitasammakkonselvitys ja lepakkonselvitys
 - Suurpedot ja metsäpeura
- Natura-arviointi: Kotkanneva ja Pikkukoppelon metsät (FI1000034, SAC) sekä Pilvineva (SAC/SPA, FI1001001)
- Arkeologinen inventointi
- Näkemäalueanalyysi ja havainnekuvat
- Maisema- ja kulttuuriympäristöselvitys
- Melu- ja välkemallinnus
- Asukaskysely
- Metsästäjähaastattelut

Lisäksi YVA-menettelyä varten perustetaan seurantaryhmä, jossa on edustettuna hankkeen vaikutusalueen kunnat ja viranomaistahot sekä alueella toimivia järjestöjä ja yhdistyksiä.

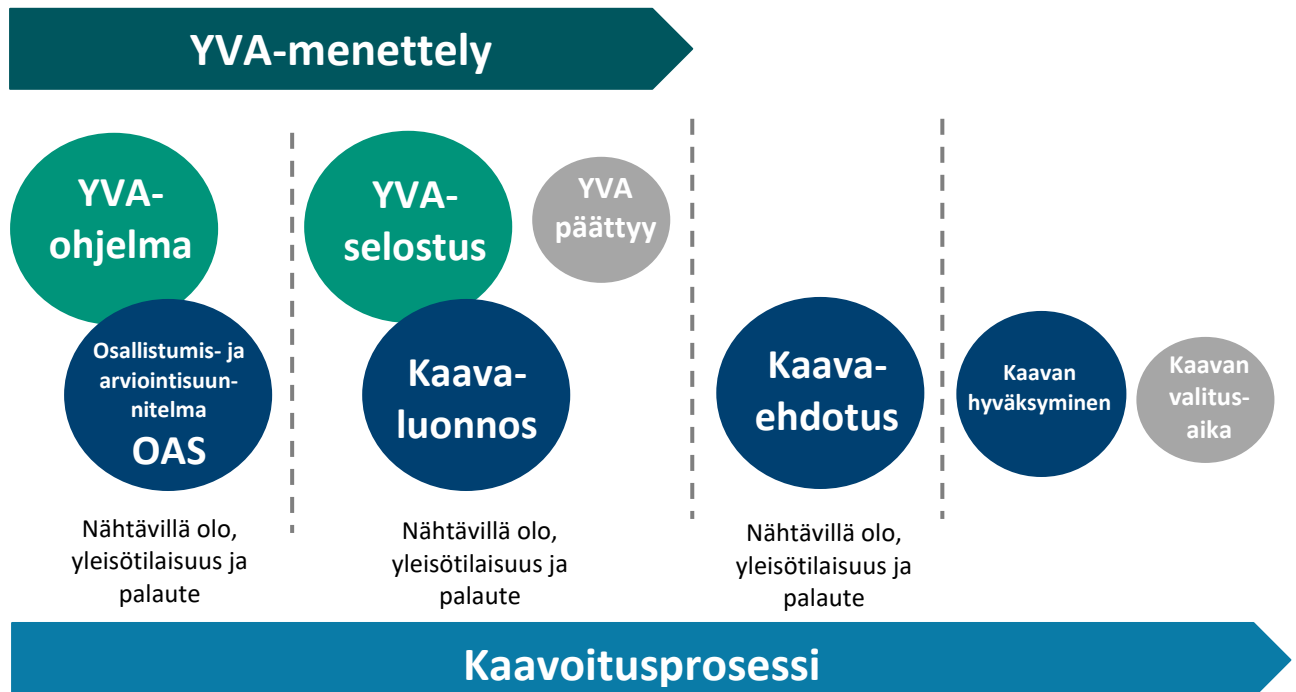
6.1 Kaavoituksen ja YVA-menettelyn yhteensovittaminen

Ympäristövaikutusten arviointimenettely on tärkeä osa yleiskaavan laadintaa. Ympäristövaikutusten arviointia varten tehdyissä selvityksissä on huomioitu yleiskaavoituksessa tarvittavat selvitystarpeet, jolloin yleiskaava voidaan laatia YVA-menettelyn selvitysaineiston pohjalta.

Hankkeen YVA-ohjelma ja kaavoituksen osallistumis- ja arviointiselostus ovat yhtä aikaa nähtävillä ja niistä pyydetään yhdessä lausunnot ja mielipiteet. YVA- ja kaavaprosesseihin liittyvät tiedotustilaisuudet tullaan yhdistämään siten, että hankkeesta kiinnostuneet voivat tiedotustilaisuuksissa saada

11.5.2022

tietoa hankkeen, YVA-menettelyn ja kaavoituksen etenemisestä sekä siitä, miten YVA-menettelyn yhteydessä tehdyt selvitykset otetaan huomioon hankesuunnittelussa ja kaavoituksessa.



Kuva 14. YVA-menettelyn ja kaavoitusprosessin kulku.

7 Osallistuminen ja vuorovaikutus

7.1 Osalliset

Osallisia ovat

- kiinteistönomistajat
- ne, joiden asumiseen, työhön tai muihin oloihin valmisteilla oleva kaava saattaa huomattavasti vaikuttaa:
 - kaavan vaikutusalueen asukkaat, yritykset ja elinkeinonharjoittajat, virkistysalueiden käyttäjät, kaavan vaikutusalueen maanomistajat ja haltijat
- viranomaiset, joiden toimialaa suunnittelussa käsitellään:
 - Kokkolan kaupungin eri hallintokunnat ja lautakunnat
 - lähikunnat (Toholampi, Veteli, Lestijärvi, Kaustinen ja Halsua)
 - Etelä-Pohjanmaan elinkeino-, liikenne- ja ympäristökeskus (ELY)
 - Keski-Pohjanmaan liitto
 - Länsi- ja Sisä-Suomen aluehallintovirasto
 - Keski-Pohjanmaan ympäristöterveydenhuolto
 - Keski-Pohjanmaan ja Pietarsaaren alueen pelastuslaitos
 - K.H. Renlundin museo

11.5.2022

- Museovirasto
- Metsähallitus
- Metsäkeskus
- Luonnonvarakeskus
- Fintraffic
- Traficom
- Puolustusvoimien pääesikunta ja logistiikkalaitoksen 2. logistiikkarykmentti
- Ilmatieteenlaitos
- Väylävirasto
- yhteisöt, joiden toimialaa suunnittelussa käsitellään:
 - asukkaita edustavat yhteisöt kuten asukasyhdistykset sekä kylätoimikunnat
 - tiettyä intressiä tai väestöryhmää edustavat yhteisöt, kuten luonnonsuojeluyhdistykset ja yrityksiä edustavat yhteisöt
 - elinkeinonharjoittajia ja yrityksiä edustavat yhteisöt
 - muut paikallisella tai alueellisella tasolla toimivat yhteisöt kuten tienhoitokunnat ja vesiensuojeluyhdistykset
 - Digita Oy
 - TeliaSonera Finland Oyj
 - Elisa Oyj
 - DNA Oy
 - Fingrid Oyj
 - Suomen Erillisverkot Oy
 - Verkko Korpela Oy
 - Metsänhoitoyhdistys Keski-Pohja
 - BirdLife Keski-Pohjanmaa ry
 - Kokkolan yrittäjät ry
 - Halsuan yrittäjät ry
 - Keski-Pohjanmaan kauppakamariosaston hallitus
 - Ullavan Ylipään nuorisoseura ry
 - Liedeksen kyläyhdistys ry
 - Sykäräisen kyläyhdistys ry
 - Köyhäjoen kyläyhdistys ry
 - Perhonjokilaakson riistanhoitoyhdistys
 - Kälviän-Ullavan riistanhoitoyhdistys
 - Karhumaan metsästysseura
 - Halsuan metsästysseura
 - Keliber Oy
 - wdp Finland Oy

11.5.2022

- Endomines/Kalvinit Oy
- Sea Fur Oy
- Finn Spring Oy
- Edzvom Oy
- Cinia Group Oy

7.2 Osallistuminen

Osallisilla on mahdollisuus antaa mielipiteensä ja muistutuksensa kaavan nähtävilläolon aikana kaavaluonnos- ja kaavaehdotusvaiheessa. MRL 62 §:n mukaan osallisia ovat alueen maanomistajat ja ne, joiden asumiseen, työntekoon tai muihin oloihin kaava saattaa huomattavasti vaikuttaa, sekä viranomaiset ja yhteisöt, joiden toimialaa suunnittelussa käsitellään.

Tuulivoimahankkeen osayleiskaavaa koskeva tiedotus tapahtuu Kokkola-lehdessä sekä kaupungin virallisella ilmoitustaululla internetissä.

Kuulutukset julkaistaan Kokkola -lehdessä sekä kaupungin internet –sivuilla
www.kokkola.fi > Ajankohtaista > Kuulutukset

8 Suunnitteluvaiheet ja alustava aikataulu

Kaavoituksen aloitusvaihe ja vireilletulo (3/2022 – 5/2022)

Osallistumis- ja arviointisuunnitelmasta järjestettiin xx.x.2022 ensimmäinen viranomaisneuvottelu.

Kaavahankkeen vireille tulosta sekä osallistumis- ja arviointisuunnitelman nähtävillä asettamisesta kuulutetaan Kokkolan Peränevan osalta Kokkola-lehdessä ja Halsuan Kairinevan osalta Perhonjokilaakso-lehdessä sekä molempien kuntien osalta kunnan omilla Internet-sivuilla (MRL 63 §). OASin nähtävillä oloaikana pidetään yleisötilaisuus.

Yleiskaavan valmisteluvaihe (8/2022 – 1/2023)

Kaavan valmisteluvaihe ajoittuu syksylle 2022 ja se laaditaan samanaikaisesti YVA-selostuksen kanssa. Kaavaluonnos asetetaan nähtävillä talvella 2023 ja tällöin viranomaisille tarjotaan mahdollisuus lausunnon antamiseen. Nähtävillä asettamisesta kuulutetaan Kokkolan Peränevan osalta Kokkola-lehdessä ja Halsuan Kairinevan osalta Perhonjokilaakso-lehdessä sekä molempien kuntien osalta kunnan omilla Internet-sivuilla. Nähtävillä oloaikana kaikilla osallisilla on mahdollisuus antaa mielipide kaavaluonnoksesta kirjallisesti tai suullisesti.

Yleiskaavan ehdotusvaihe (6/2023 – 9/2023)

Kaavaluonnoksen nähtävillä olon aikana saadut huomautukset ja lausunnot käsitellään ja niihin laaditaan vastineet. Kaavaehdotuksen laadinnassa huomioidaan YVA-menettelystä saatua yhteysviranomaisen perusteltua päätelmää. Kaavaan tehdään palautteen pohjalta tarvittavat muutokset. Kaavaehdotus käsitellään kunnan päätöselimissä, jonka jälkeen kaavaehdotus asetetaan nähtävillä 30 päiväksi. Nähtävillä oloaikana kaikilla osallisilla on mahdollisuus tehdä muistutus kaavaehdotuksesta kirjallisesti. Nähtävillä olosta julkaistaan kuulutus Kokkolan Peränevan osalta Kokkola-lehdessä ja

11.5.2022

Halsuan Kairinevan osalta Perhonjokilaakso-lehdessä sekä molempien kuntien osalta kunnan omilla Internet-sivuilla.

Yleiskaavaehdotuksesta pyydetään lausunnot viranomaisilta. Yleiskaavasta järjestetään ehdotusvaiheessa tarvittaessa MRL 66§:n ja MRA 18 §:n mukainen viranomaisneuvottelu.

Yleiskaavan hyväksymisvaihe (10/2023 – 12/2023)

Kaavaehdotuksesta annettuihin muistutuksiin ja lausuntoihin annetaan perustellut vastineet. Kokkolan kaupunginvaltuusto hyväksyy yleiskaavan. Yleiskaavan hyväksymispäätöksestä kuulutetaan virallisesti MRL 67 §:n ja MRA 94 §:n mukaan.

Maankäyttö- ja rakennuslain 188 §:n mukaan yleiskaavan hyväksymistä koskevaan päätökseen haetaan muutosta valittamalla hallinto-oikeuteen siten kuin kuntalaissa säädetään.

Jos valituksia ei jätetä, kaava astuu voimaan, kun sen hyväksymistä koskevasta lainvoimaisesta päätöksestä on kuulutettu (MRA 93 §).